

# 中国城市住房价格 288 指数

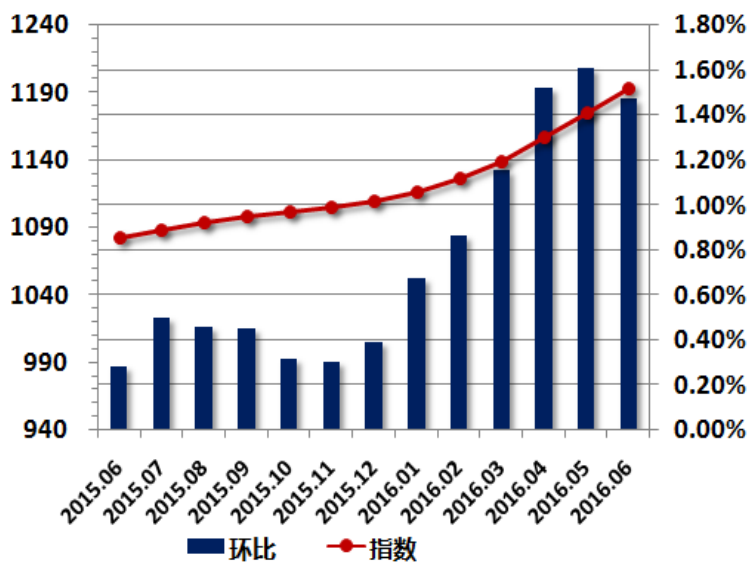
## 一手房价格指数报告

2016 年 6 月

### 全国一手房交易价格指数表

日期	指数	环比	同比
2015.06	1083.3	0.28%	-1.27%
2015.07	1088.7	0.50%	-0.65%
2015.08	1093.7	0.46%	0.07%
2015.09	1098.6	0.45%	0.77%
2015.10	1102.0	0.31%	1.41%
2015.11	1105.4	0.30%	2.00%
2015.12	1109.7	0.39%	2.60%
2016.01	1117.1	0.67%	3.39%
2016.02	1126.8	0.86%	4.34%
2016.03	1139.8	1.15%	5.56%
2016.04	1157.1	1.52%	7.17%
2016.05	1175.7	1.61%	8.84%
2016.06	1193.0	1.47%	10.13%

### 全国一手房指数环比走势图



2016年6月,中国城市住房(一手房)价格288指数为1193.0点,指数较上月上升17.3点,环比上涨1.47%,涨幅较上月缩小0.14个百分点,同比涨幅扩大至10.13%。

经统计,监控的288个主要城市中,共有180个城市一手房价格指数环比出现上涨,上涨城市数量较上月增加11个。其中江苏省南京环比上涨4.95%,涨幅占据全国首位,福建省厦门、安徽省合肥、江苏省无锡和广东省东莞分别以4.83%、4.78%、4.61%、4.42%的涨幅分列全国二至五位。另一方面,一手房价格指数下跌的城市数量为94个。其中浙江省温州环比下跌4.31%,跌幅居全国首位,湖北省荆州、辽宁省营口、云南省临沧和辽宁省辽阳分别下跌4.15%、4.10%、3.60%和3.50%,跌幅分列二至五位。

全国31个省级行政区域中,一手房价格指数环比下跌的区域数为10个,较上月减少1个。而天津、上海、北京、广东省、福建省、新疆维吾尔自治区、江苏省、云南省、湖南省、河北省、安徽省和浙江省等21个省级行政区域一手房价格指数环比有小幅上升。

## 6 月各城市一手房交易价格指数变化表

省份	城市	指数 2013 年 1 月=1000	环比	同比	省份	城市	指数 2013 年 1 月 =1000	环比	同比	
直辖市	北京	1564.1	2.64%	26.58%	内蒙古	呼和浩特	886.0	1.53%	0.65%	
	上海	1737.0	2.76%	32.31%		巴彦淖尔	989.6	-0.17%	-2.45%	
	重庆	1167.2	1.17%	5.80%		包头	1095.2	0.25%	3.50%	
	天津	1462.3	3.67%	25.29%		赤峰	970.6	0.02%	-0.39%	
河北	石家庄	1014.1	1.68%	2.29%		鄂尔多斯	1019.5	-0.01%	-1.30%	
	保定	1110.7	0.38%	6.06%		呼伦贝尔	973.8	-1.24%	-3.86%	
	沧州	1697.2	0.12%	18.09%		通辽	1004.1	-0.72%	-3.07%	
	承德	1049.3	0.15%	2.23%		乌海	981.9	-1.20%	-2.60%	
	邯郸	1066.2	0.30%	-3.23%		乌兰察布	1035.8	-0.69%	1.05%	
	衡水	1478.3	3.83%	9.42%		湖南	长沙	1176.9	1.66%	9.47%
	廊坊	1219.5	1.05%	11.76%	常德		1098.5	1.00%	9.67%	
	秦皇岛	963.0	-1.00%	-1.84%	郴州		1339.0	1.45%	3.82%	
	唐山	942.1	0.68%	-3.73%	衡阳		1007.8	0.80%	3.67%	
	邢台	1051.1	1.64%	1.82%	怀化		1063.0	1.30%	0.83%	
张家口	1683.2	-0.03%	12.56%	娄底	954.1		0.70%	1.12%		
江苏	南京	1610.4	4.95%	34.32%	邵阳		1050.6	1.40%	1.94%	
	常州	975.7	-0.36%	8.88%	湘潭		1205.1	1.80%	13.24%	
	淮安	1101.8	1.17%	6.17%	益阳		1164.8	0.80%	5.38%	
	连云港	1166.4	0.00%	0.64%	永州		1042.4	0.30%	0.41%	
	南通	812.5	-0.12%	-2.12%	岳阳	1249.1	0.75%	10.07%		
	苏州	1624.1	3.34%	47.70%	张家界	1002.9	1.20%	2.41%		
	泰州	1025.5	0.91%	2.44%	株洲	1253.4	-0.87%	5.29%		
	无锡	1146.3	4.61%	17.27%	新疆	乌鲁木齐	929.6	1.42%	-15.72%	
	宿迁	952.5	-0.90%	0.10%		克拉玛依	1199.9	2.03%	-6.77%	
	安徽	徐州	1004.8	-0.62%	0.70%	山西	太原	1120.1	0.06%	1.14%
		盐城	981.6	2.10%	-4.26%		长治	1053.0	0.02%	0.97%
		扬州	996.3	0.00%	1.70%		大同	1139.8	0.00%	0.02%
		镇江	918.2	2.10%	-8.33%		晋城	1026.9	0.36%	1.27%
合肥		1631.2	4.78%	30.35%	晋中		1051.7	0.40%	0.48%	
安庆		1009.8	1.32%	9.73%	临汾		975.0	0.20%	-7.29%	
蚌埠		1118.4	1.74%	2.71%	吕梁		948.8	-0.80%	-0.19%	
亳州		708.1	2.30%	1.60%	朔州		1048.2	-0.76%	-1.27%	
池州	715.4	-1.01%	-12.66%	忻州	958.1		0.00%	-0.93%		
滁州	913.8	0.10%	0.19%	阳泉	1003.1		-0.21%	-0.89%		
阜阳	1165.6	1.29%	10.01%	运城	1143.8	0.00%	-2.61%			

省份	城市	指数 2013 年 1 月 =1000	环比	同比	省份	城市	指数 2013 年 1 月 =1000	环比	同比
安徽	淮北	769.4	-1.22%	-14.42%	黑龙江	哈尔滨	988.2	0.17%	-0.46%
	淮南	711.4	-1.56%	-9.85%		大庆	926.8	-0.58%	-7.81%
	黄山	899.7	0.00%	0.33%		鹤岗	1056.7	-1.14%	-1.78%
	六安	666.9	3.62%	-0.82%		黑河	1075.2	-2.84%	-5.64%
	马鞍山	899.8	-0.95%	0.99%		鸡西	1005.2	0.10%	-0.92%
	铜陵	813.3	0.76%	-4.08%		佳木斯	1045.6	-0.01%	-0.98%
	芜湖	1058.7	1.20%	5.18%		牡丹江	1153.8	1.00%	3.57%
	宿州	509.8	-2.17%	-20.22%		七台河	979.4	-1.58%	-3.52%
	宣城	1146.6	-0.38%	-1.08%		齐齐哈尔	1135.0	0.04%	-0.81%
江西	南昌	1287.0	1.17%	10.34%	双鸭山	978.9	-0.05%	-4.82%	
	抚州	1091.0	-0.80%	-2.54%	绥化	1127.7	-3.24%	-6.80%	
	赣州	1078.4	-0.25%	0.88%	伊春	1113.3	-0.05%	-4.20%	
	吉安	1220.9	0.99%	-3.56%	济南	1276.4	3.08%	10.18%	
	景德镇	986.7	0.30%	1.02%	滨州	1145.0	0.12%	2.32%	
	九江	943.1	0.51%	-2.16%	德州	1108.8	0.14%	1.36%	
	萍乡	1075.7	-0.12%	-8.17%	东营	998.2	-0.56%	2.02%	
	上饶	1132.6	-2.60%	-6.01%	菏泽	1160.1	0.01%	-3.93%	
	新余	978.7	-0.70%	-4.08%	济宁	1205.1	0.22%	3.10%	
河南	宜春	1186.5	-0.70%	-4.83%	莱芜	1012.6	0.30%	-6.46%	
	鹰潭	1090.7	-1.56%	-4.96%	聊城	1122.3	0.10%	0.95%	
	郑州	1286.8	-0.84%	5.94%	临沂	1260.1	-0.25%	-3.42%	
	安阳	991.7	0.01%	-3.29%	青岛	1145.3	1.56%	10.07%	
	鹤壁	1400.5	1.79%	3.65%	日照	1111.3	0.31%	4.25%	
	焦作	1339.7	0.79%	4.63%	泰安	1083.6	0.07%	2.13%	
	开封	1157.6	0.22%	2.61%	威海	986.0	0.30%	-1.41%	
	洛阳	1086.7	1.52%	3.58%	潍坊	1001.8	0.11%	-0.62%	
	漯河	1127.9	0.19%	0.97%	烟台	1107.1	-0.21%	5.94%	
	南阳	1014.7	1.80%	-5.15%	枣庄	1264.7	0.10%	-0.63%	
	平顶山	1151.8	0.26%	2.25%	淄博	1024.4	-1.13%	3.46%	
	濮阳	1378.3	0.27%	1.54%	武汉	1486.5	3.85%	19.99%	
	三门峡	1508.3	1.34%	1.26%	鄂州	1476.1	2.52%	35.50%	
	商丘	1064.8	0.29%	4.16%	黄冈	1078.5	1.11%	4.33%	
	新乡	964.9	0.28%	0.52%	黄石	1038.9	-2.12%	-9.75%	
	信阳	1399.3	0.33%	5.42%	荆门	1323.0	-2.25%	0.70%	
	许昌	1072.8	0.18%	2.21%	荆州	889.8	-4.15%	-11.45%	
周口	1220.4	0.31%	-0.98%	十堰	1011.6	-2.01%	-2.10%		
驻马店	1045.1	0.35%	2.17%	随州	1251.1	-1.10%	4.72%		

省份	城市	指数 2013年1月 =1000	环比	同比	省份	城市	指数 2013年1月=1000	环比	同比
辽宁	沈阳	1084.0	0.96%	7.65%	湖北	咸宁	1016.2	-1.17%	6.39%
	鞍山	897.3	-1.87%	-5.58%		襄阳	1187.9	-1.73%	-1.28%
	本溪	990.0	-0.52%	0.31%		孝感	1182.4	2.34%	1.48%
	朝阳	1346.0	2.64%	24.05%		宜昌	1165.2	2.00%	3.47%
	大连	1002.8	1.05%	3.03%	吉林	长春	1121.1	1.39%	7.63%
	丹东	972.3	-0.50%	-1.13%		白城	1115.4	0.15%	-0.86%
	抚顺	1021.2	-0.03%	-5.18%		白山	1195.9	-0.02%	-1.14%
	阜新	1117.1	2.69%	8.60%		吉林	1063.3	0.36%	-0.59%
	葫芦岛	925.5	-2.26%	-5.41%		辽源	915.0	0.14%	-4.42%
	锦州	979.7	-3.15%	-13.28%		四平	1239.4	0.79%	3.12%
	辽阳	593.7	-3.50%	-31.72%		松原	1028.2	-0.06%	3.02%
	盘锦	626.5	-0.20%	-25.34%		通化	1110.2	-0.11%	3.88%
	铁岭	1067.7	1.28%	1.43%	青海	西宁	1136.0	-1.30%	-2.90%
	营口	469.8	-4.10%	-33.36%	西藏	拉萨	1170.5	1.25%	-1.83%
浙江	杭州	1200.4	2.16%	17.94%	海南	海口	1143.9	-0.38%	-2.02%
	湖州	1035.9	0.21%	2.56%		三亚	993.5	-2.44%	-6.75%
	嘉兴	1036.7	-2.46%	5.05%	宁夏	银川	977.2	-0.16%	-0.30%
	金华	1013.1	0.54%	4.58%		固原	983.2	0.95%	-2.33%
	丽水	1054.6	2.66%	-0.22%		石嘴山	1025.0	-0.02%	-6.12%
	宁波	1169.8	1.75%	13.82%		吴忠	1083.2	2.42%	1.95%
	衢州	1025.9	0.10%	3.53%		中卫	989.4	0.01%	-1.56%
	绍兴	1006.2	0.25%	0.39%		甘肃	兰州	988.9	0.64%
	台州	968.8	3.82%	5.10%	白银		962.8	-0.54%	-4.43%
	温州	803.3	-4.31%	-7.13%	定西		974.3	-0.30%	-3.40%
舟山	1107.0	0.56%	-2.13%	嘉峪关	971.6		-0.69%	-2.90%	
福建	福州	1459.1	2.47%	17.43%	金昌		964.2	-0.12%	-2.25%
	龙岩	1026.0	0.00%	-2.52%	酒泉		960.7	-0.32%	-2.54%
	南平	919.4	0.19%	-0.07%	陇南		948.4	-1.02%	-5.57%
	宁德	1022.0	0.02%	1.69%	平凉		977.6	-2.15%	-2.15%
	莆田	794.0	2.28%	-4.42%	庆阳		1004.2	0.37%	0.81%
	泉州	1103.2	-1.23%	0.79%	天水		948.2	-1.58%	-5.04%
	三明	907.2	0.55%	0.63%	武威	982.6	0.02%	-2.39%	
	厦门	1884.3	4.83%	31.98%	张掖	1033.9	0.10%	1.03%	
	漳州	1413.9	1.79%	10.90%	贵州	贵阳	1042.8	1.62%	2.43%
陕西	西安	959.0	1.22%	0.51%		安顺	971.6	2.70%	-3.54%
	安康	1016.2	0.00%	0.02%		毕节	979.8	1.77%	8.55%
	宝鸡	1018.6	0.01%	0.05%		六盘水	1047.3	-0.99%	-3.05%
	汉中	1047.2	0.03%	0.53%		铜仁	957.3	-2.32%	-7.74%
	商洛	1010.3	0.00%	-0.47%		遵义	964.4	-1.30%	-3.02%

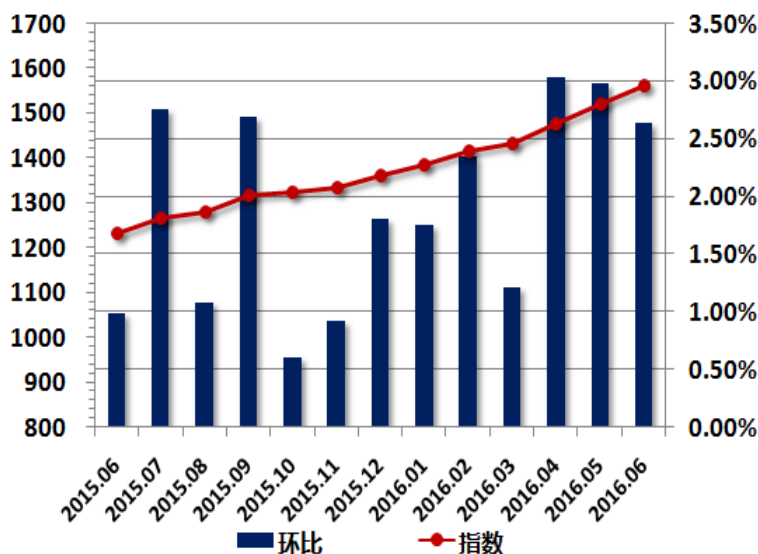
省份	城市	指数 2013 年 1 月=1000	环比	同比	省份	城市	指数 2013 年 1 月=1000	环比	同比
陕西	铜川	1058.5	0.00%	-0.10%	四川	成都	1157.5	0.43%	3.92%
	渭南	1025.6	0.00%	-2.31%		巴中	1032.5	0.52%	-1.82%
	咸阳	1022.9	0.00%	0.09%		达州	982.1	0.37%	-4.76%
	延安	975.2	0.01%	-0.31%		德阳	1000.9	0.71%	4.92%
	榆林	987.9	0.06%	-0.36%		广安	1206.3	-1.18%	-1.63%
广东	广州	1418.7	2.16%	18.72%		广元	1013.0	0.60%	1.05%
	深圳	1773.0	1.85%	43.58%		乐山	1033.3	0.05%	-3.36%
	潮州	1030.1	1.76%	0.43%		泸州	958.3	-3.32%	-7.57%
	东莞	1510.7	4.42%	23.61%		眉山	963.9	1.25%	1.68%
	佛山	1359.9	3.16%	26.93%		绵阳	1031.7	0.00%	-0.94%
	河源	1077.0	2.43%	2.32%		南充	1159.2	1.07%	1.96%
	惠州	1172.0	0.18%	3.80%		内江	976.5	0.01%	1.45%
	江门	1112.3	0.42%	-6.46%		攀枝花	1262.5	-3.36%	-0.25%
	揭阳	1377.8	2.81%	12.11%		遂宁	1015.1	-0.31%	2.53%
	茂名	1318.2	1.71%	0.06%		雅安	1096.7	0.42%	6.80%
	梅州	1248.5	2.55%	2.45%		宜宾	1007.1	-0.80%	-2.35%
	清远	1155.4	-0.14%	-0.24%	资阳	1243.3	0.04%	-0.11%	
	汕头	915.5	0.92%	-5.60%	自贡	1007.7	1.24%	-0.95%	
	汕尾	920.2	1.50%	10.92%	广西	南宁	1192.3	0.03%	6.31%
	韶关	1073.1	0.73%	0.49%		百色	932.4	2.44%	-3.16%
	阳江	1104.1	2.75%	-3.61%		北海	1073.2	0.61%	-0.80%
	云浮	1259.9	-0.48%	2.92%		崇左	1051.1	0.00%	-0.13%
	湛江	1096.3	-0.19%	-5.20%		防城港	638.1	-1.37%	-17.17%
	肇庆	1062.4	1.48%	7.21%		贵港	817.0	2.28%	-10.68%
	中山	1198.8	2.89%	5.55%		桂林	897.7	1.23%	-2.93%
珠海	895.1	0.91%	7.53%	河池		830.8	2.64%	-9.04%	
云南	昆明	1001.1	-1.44%	6.13%		贺州	849.4	0.85%	-6.41%
	保山	1506.5	2.80%	14.77%		来宾	886.6	1.56%	-7.96%
	丽江	1047.8	-1.18%	-0.95%		柳州	1047.9	-0.89%	-6.32%
	临沧	1430.5	-3.60%	9.16%		钦州	765.1	1.17%	-14.57%
	普洱	1705.2	3.80%	29.12%		梧州	924.5	-1.27%	-7.12%
	曲靖	1131.5	2.55%	13.80%		玉林	842.6	1.37%	-9.16%
	玉溪	1333.4	2.45%	27.16%					
	昭通	1502.3	1.30%	16.67%					

### 重点城市指数走势-北京

#### 北京一手房交易价格指数表

日期	指数	环比	同比
2015.06	1235.6	1.00%	1.39%
2015.07	1269.7	2.76%	3.51%
2015.08	1283.4	1.08%	5.51%
2015.09	1318.0	2.70%	8.41%
2015.10	1326.0	0.60%	9.10%
2015.11	1338.2	0.92%	10.06%
2015.12	1362.3	1.80%	11.85%
2016.01	1386.2	1.75%	13.60%
2016.02	1418.8	2.35%	16.25%
2016.03	1436.1	1.22%	17.70%
2016.04	1479.8	3.04%	21.01%
2016.05	1523.9	2.98%	24.56%
2016.06	1564.1	2.64%	26.58%

#### 北京一手房价格指数变化图



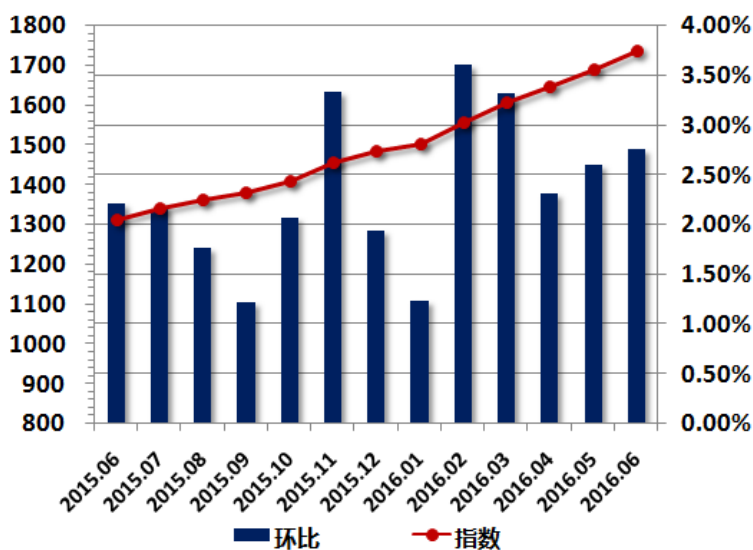
2016年6月，北京一手房交易价格指数为1564.1点，较上月上升40.2点，环比上涨2.64%，同比涨幅为26.58%。

### 重点城市指数走势-上海

#### 上海一手房交易价格指数表

日期	指数	环比	同比
2015.06	1312.8	2.21%	4.19%
2015.07	1341.2	2.16%	7.35%
2015.08	1364.9	1.77%	9.31%
2015.09	1381.6	1.22%	10.80%
2015.10	1410.3	2.07%	13.25%
2015.11	1457.4	3.34%	17.01%
2015.12	1485.7	1.94%	18.63%
2016.01	1504.2	1.24%	19.29%
2016.02	1558.5	3.61%	22.82%
2016.03	1610.3	3.33%	26.90%
2016.04	1647.5	2.31%	29.37%
2016.05	1690.3	2.60%	31.59%
2016.06	1737.0	2.76%	32.31%

#### 上海一手房交易价格指数变化图



2016年6月，上海一手房交易价格指数为1737.0点，较上月上升46.7点，环比上涨2.76%，同比涨幅为32.31%。

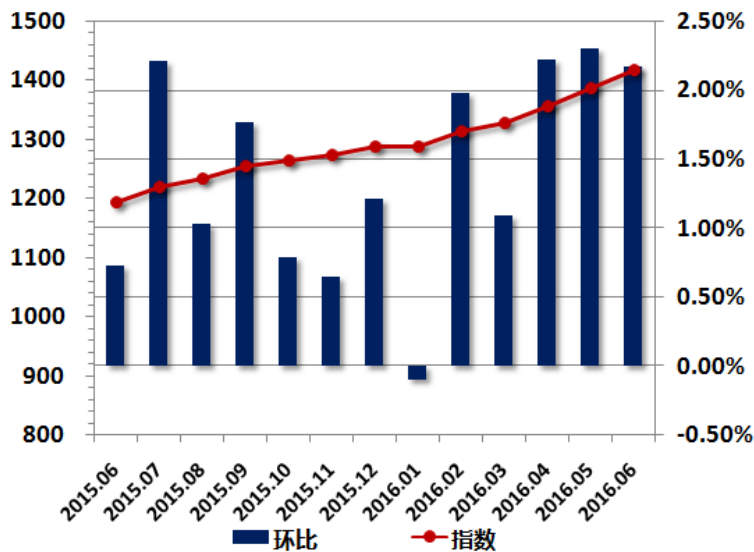


### 重点城市指数走势-广州

#### 广州一手房交易价格指数表

日期	指数	环比	同比
2015.06	1195.0	0.72%	-0.34%
2015.07	1221.4	2.21%	3.42%
2015.08	1233.9	1.03%	4.62%
2015.09	1255.6	1.76%	6.52%
2015.10	1265.6	0.79%	7.57%
2015.11	1273.8	0.65%	8.81%
2015.12	1289.3	1.21%	10.12%
2016.01	1288.1	-0.09%	9.97%
2016.02	1313.6	1.98%	11.90%
2016.03	1327.9	1.09%	12.93%
2016.04	1357.4	2.22%	15.08%
2016.05	1388.6	2.30%	17.04%
2016.06	1418.7	2.16%	18.72%

#### 广州一手房交易价格指数变化图



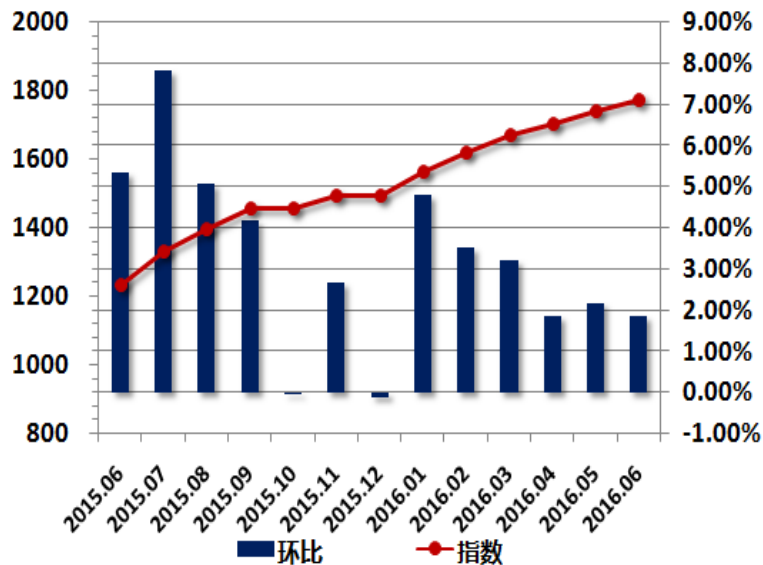
2016年6月,广州一手房交易价格指数为1418.7点,较上月上升30.1点,环比上涨2.16%,同比上涨18.72%。

### 重点城市指数走势-深圳

#### 深圳一手房交易价格指数表

日期	指数	环比	同比
2015.06	1234.9	5.33%	8.30%
2015.07	1331.7	7.84%	17.82%
2015.08	1399.2	5.07%	23.96%
2015.09	1457.7	4.18%	28.84%
2015.10	1457.3	-0.03%	29.10%
2015.11	1496.3	2.67%	32.60%
2015.12	1494.4	-0.13%	32.26%
2016.01	1566.3	4.81%	39.06%
2016.02	1621.4	3.52%	43.90%
2016.03	1673.3	3.20%	48.13%
2016.04	1704.0	1.84%	48.55%
2016.05	1740.8	2.16%	48.48%
2016.06	1773.0	1.85%	43.58%

#### 深圳一手房交易价格指数变化图



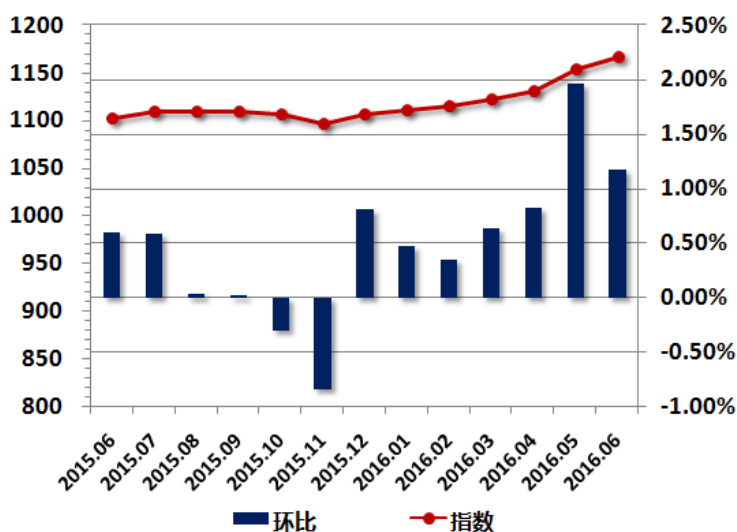
2016年6月,深圳一手房交易价格指数为1773.0点,较上月上升32.2点,环比上升1.85%,同比涨幅扩大至43.58%。

## 重点城市指数走势-重庆

### 重庆一手房交易价格指数表

日期	指数	环比	同比
2015.06	1103.2	0.60%	-1.40%
2015.07	1109.6	0.58%	-0.53%
2015.08	1110.0	0.04%	-0.89%
2015.09	1110.2	0.02%	-1.00%
2015.10	1106.9	-0.30%	1.65%
2015.11	1097.5	-0.85%	1.65%
2015.12	1106.3	0.81%	2.27%
2016.01	1111.6	0.48%	1.88%
2016.02	1115.4	0.34%	2.20%
2016.03	1122.4	0.63%	2.51%
2016.04	1131.6	0.82%	3.20%
2016.05	1153.7	1.95%	5.20%
2016.06	1167.2	1.17%	5.80%

### 重庆一手房交易价格指数变化图



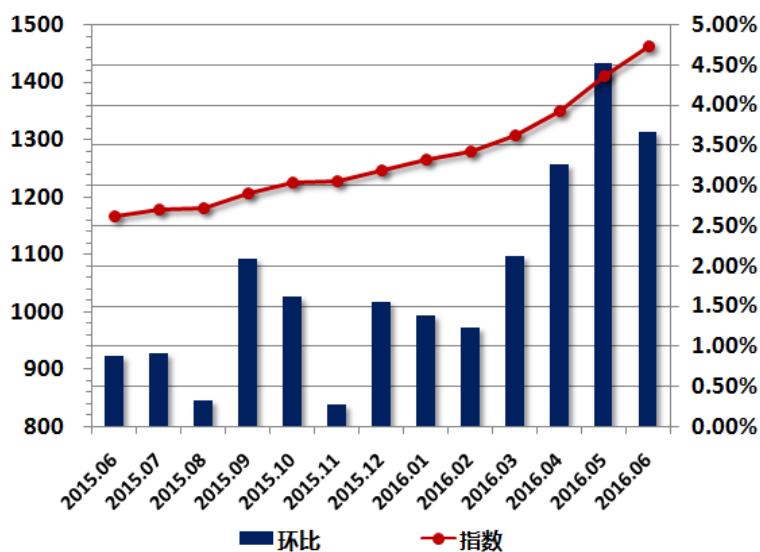
2016年6月，重庆一手房交易价格指数为1167.2点，较上月上升13.5点，环比上涨1.17%，同比涨幅为5.80%。

## 重点城市指数走势-天津

### 天津一手房交易价格指数表

日期	指数	环比	同比
2015.06	1167.1	0.87%	1.67%
2015.07	1177.6	0.90%	2.62%
2015.08	1181.4	0.32%	3.24%
2015.09	1206.0	2.08%	5.62%
2015.10	1225.5	1.62%	7.73%
2015.11	1228.7	0.26%	8.33%
2015.12	1247.6	1.54%	9.92%
2016.01	1264.8	1.38%	11.38%
2016.02	1280.2	1.22%	12.66%
2016.03	1307.2	2.11%	14.26%
2016.04	1349.7	3.25%	17.72%
2016.05	1410.6	4.51%	21.92%
2016.06	1462.3	3.67%	25.29%

### 天津一手房交易价格指数变化图



2016年6月，天津一手房交易价格指数为1462.3点，较上月上升51.7点，环比上涨3.67%，同比涨幅扩大至25.29%。

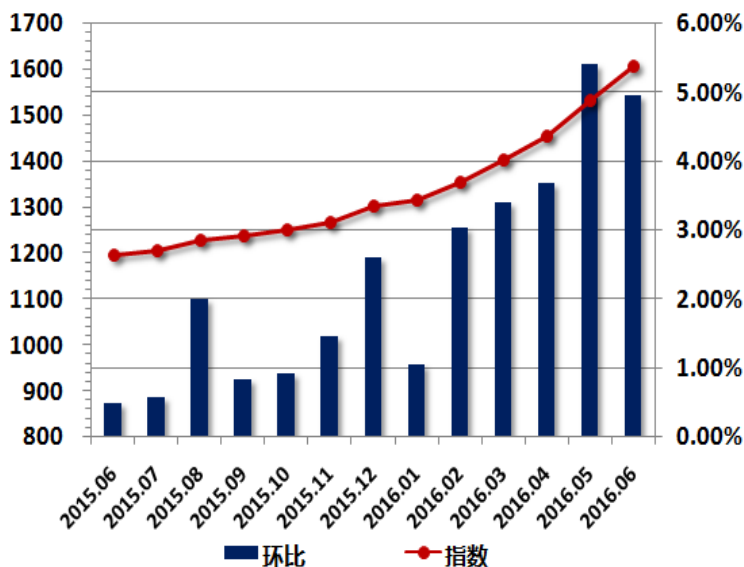


### 重点城市指数走势-南京

#### 南京一手房交易价格指数表

日期	指数	环比	同比
2015.06	1198.9	0.50%	-0.60%
2015.07	1205.9	0.59%	-0.39%
2015.08	1230.2	2.01%	2.26%
2015.09	1240.5	0.84%	6.65%
2015.10	1252.1	0.93%	7.71%
2015.11	1270.4	1.46%	9.31%
2015.12	1303.7	2.62%	11.60%
2016.01	1317.4	1.05%	12.51%
2016.02	1357.4	3.03%	15.59%
2016.03	1403.8	3.41%	18.56%
2016.04	1455.6	3.69%	22.73%
2016.05	1534.4	5.41%	28.62%
2016.06	1610.4	4.95%	34.32%

#### 南京一手房交易价格指数变化图



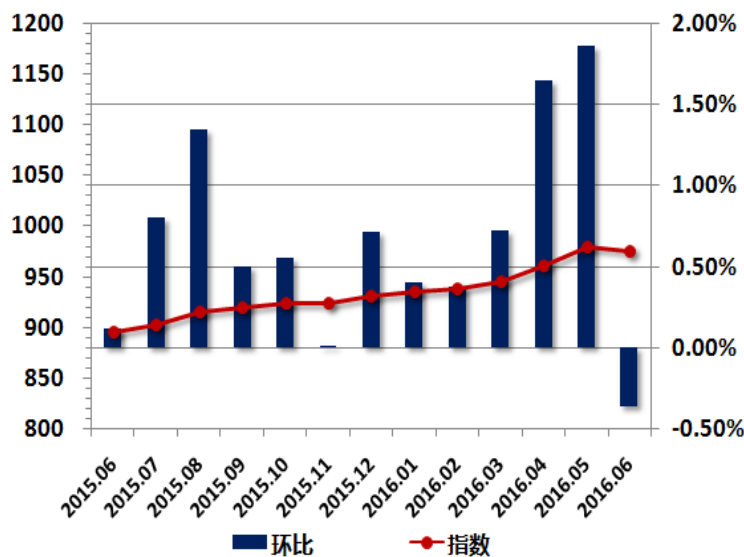
2016年6月，南京一手房交易价格指数为1610.4点，较上月上升76.0点，环比上涨4.95%，同比涨幅扩大至34.32%。

### 重点城市指数走势-常州

#### 常州一手房交易价格指数表

日期	指数	环比	同比
2015.06	896.1	0.11%	-2.66%
2015.07	903.3	0.80%	-1.00%
2015.08	915.4	1.34%	1.08%
2015.09	919.9	0.50%	3.30%
2015.10	925.0	0.55%	5.81%
2015.11	925.1	0.01%	5.65%
2015.12	931.7	0.71%	6.25%
2016.01	935.5	0.40%	6.62%
2016.02	939.0	0.37%	6.96%
2016.03	945.8	0.72%	7.80%
2016.04	961.3	1.64%	8.72%
2016.05	979.2	1.86%	9.39%
2016.06	975.7	-0.36%	8.88%

#### 常州一手房交易价格指数变化图



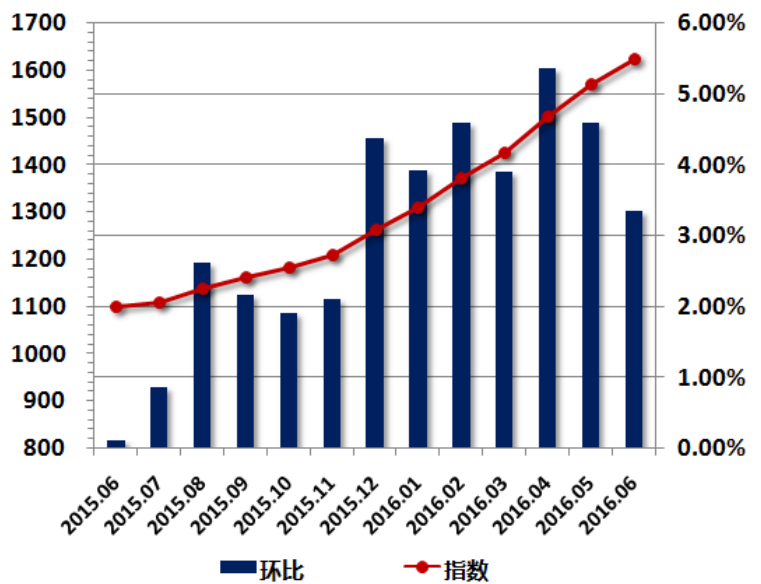
2016年6月，常州一手房交易价格指数为975.7点，较上月下降了3.5点，环比下跌0.36%，同比涨幅为8.88%。

### 重点城市指数走势-苏州

#### 苏州一手房交易价格指数表

日期	指数	环比	同比
2015.06	1099.6	0.11%	-1.76%
2015.07	1109.1	0.86%	-0.77%
2015.08	1138.2	2.62%	2.69%
2015.09	1162.8	2.16%	5.83%
2015.10	1185.0	1.91%	8.24%
2015.11	1209.8	2.10%	9.80%
2015.12	1262.8	4.38%	15.64%
2016.01	1312.4	3.93%	20.67%
2016.02	1372.7	4.60%	26.09%
2016.03	1426.1	3.89%	30.46%
2016.04	1502.5	5.36%	37.11%
2016.05	1571.5	4.59%	43.06%
2016.06	1624.1	3.34%	47.70%

#### 苏州一手房交易价格指数变化图



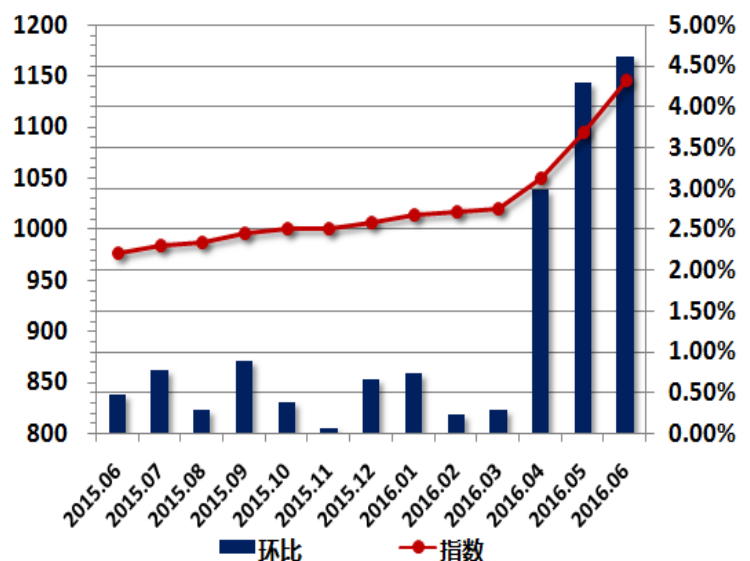
2016年6月，苏州一手房交易价格指数为1624.1点，较上月上升52.6点，环比上涨3.34%，同比涨幅扩大至47.70%。

### 重点城市指数走势-无锡

#### 无锡一手房交易价格指数表

日期	指数	环比	同比
2015.06	977.5	0.47%	-3.03%
2015.07	985.1	0.77%	-0.32%
2015.08	987.9	0.28%	1.35%
2015.09	996.6	0.88%	3.08%
2015.10	1000.4	0.38%	3.06%
2015.11	1001.0	0.06%	3.91%
2015.12	1007.7	0.67%	4.78%
2016.01	1015.1	0.74%	5.33%
2016.02	1017.3	0.22%	5.17%
2016.03	1020.2	0.29%	4.68%
2016.04	1050.6	2.98%	7.95%
2016.05	1095.8	4.30%	12.63%
2016.06	1146.3	4.61%	17.27%

#### 无锡一手房交易价格指数变化图



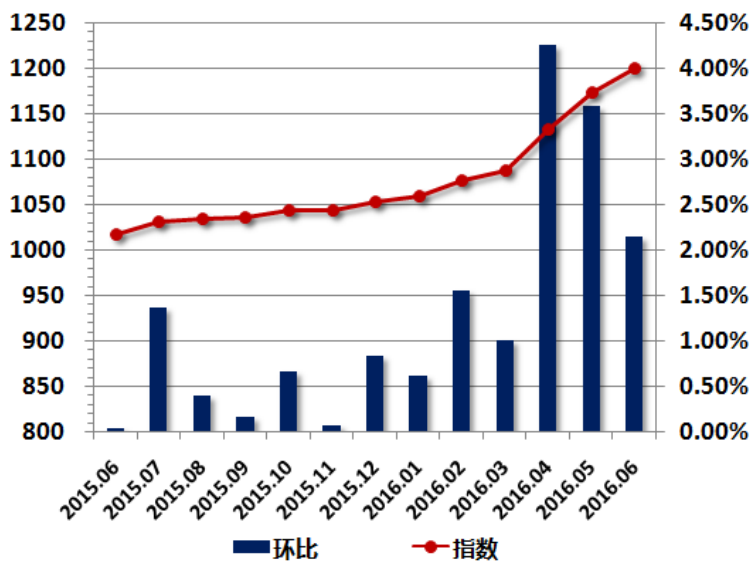
2016年6月，无锡一手房交易价格指数为1146.3点，较上月上升50.5点，环比上涨4.61%，同比涨幅为17.27%。

### 重点城市指数走势-杭州

#### 杭州一手房交易价格指数表

日期	指数	环比	同比
2015.06	1017.8	0.05%	-3.40%
2015.07	1031.8	1.37%	-0.31%
2015.08	1036.0	0.40%	1.52%
2015.09	1037.7	0.17%	2.96%
2015.10	1044.7	0.67%	5.14%
2015.11	1045.4	0.07%	4.66%
2015.12	1054.1	0.83%	4.89%
2016.01	1060.6	0.62%	5.50%
2016.02	1077.2	1.56%	7.13%
2016.03	1088.0	1.00%	7.85%
2016.04	1134.4	4.27%	12.43%
2016.05	1175.1	3.59%	15.50%
2016.06	1200.4	2.16%	17.94%

#### 杭州一手房交易价格指数变化图



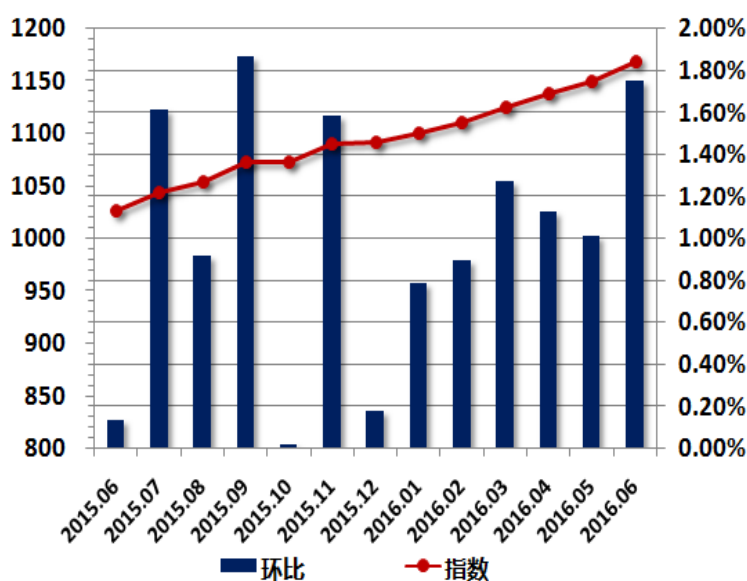
2016年6月，杭州一手房交易价格指数为1200.4点，较上月上升25.3点，环比上涨2.16%，同比涨幅为17.94%。

### 重点城市指数走势-宁波

#### 宁波一手房交易价格指数表

日期	指数	环比	同比
2015.06	1027.8	0.14%	0.85%
2015.07	1044.4	1.61%	2.31%
2015.08	1054.0	0.92%	3.44%
2015.09	1073.7	1.87%	5.79%
2015.10	1073.9	0.02%	6.39%
2015.11	1090.9	1.58%	8.87%
2015.12	1092.9	0.18%	8.99%
2016.01	1101.5	0.79%	8.62%
2016.02	1111.4	0.90%	9.00%
2016.03	1125.5	1.27%	10.33%
2016.04	1138.2	1.13%	11.10%
2016.05	1149.7	1.01%	12.02%
2016.06	1169.8	1.75%	13.82%

#### 宁波一手房交易价格指数变化图



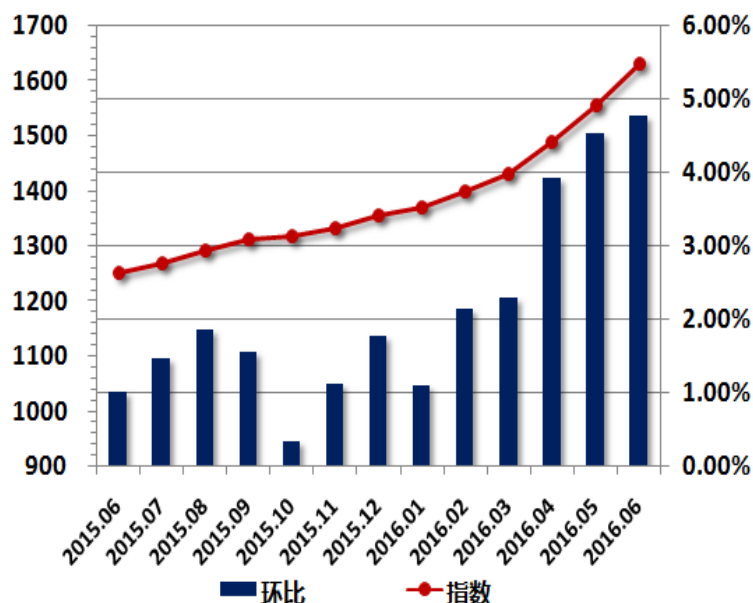
2016年6月，宁波一手房交易价格指数为1169.8点，较上月上升20.1点，环比上涨1.75%，同比涨幅为13.82%。

## 重点城市指数走势-合肥

### 合肥一手房交易价格指数表

日期	指数	环比	同比
2015.06	1251.4	1.01%	4.10%
2015.07	1269.8	1.47%	3.98%
2015.08	1293.4	1.86%	6.37%
2015.09	1313.6	1.56%	7.84%
2015.10	1318.0	0.34%	9.22%
2015.11	1332.9	1.13%	10.79%
2015.12	1356.5	1.77%	12.26%
2016.01	1371.3	1.09%	12.45%
2016.02	1400.8	2.15%	14.49%
2016.03	1432.9	2.29%	16.24%
2016.04	1489.2	3.93%	20.23%
2016.05	1556.7	4.53%	25.65%
2016.06	1631.2	4.78%	30.35%

### 合肥一手房交易价格指数变化图



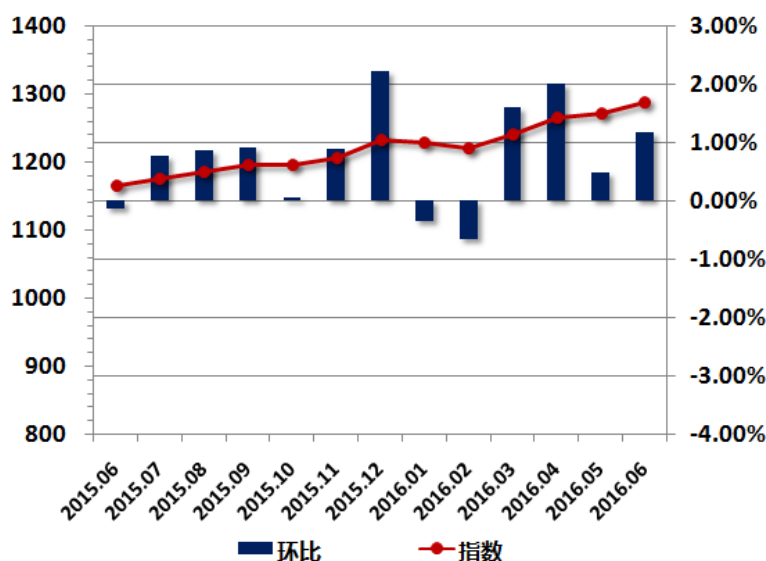
2016年6月，合肥一手房交易价格指数为1631.2点，较上月上升74.5点，环比上涨4.78%，同比涨幅扩大至30.35%。

## 重点城市指数走势-南昌

### 南昌一手房交易价格指数表

日期	指数	环比	同比
2015.06	1166.4	-0.13%	-4.43%
2015.07	1175.3	0.76%	-4.08%
2015.08	1185.4	0.86%	-2.33%
2015.09	1196.0	0.90%	1.15%
2015.10	1196.6	0.05%	3.25%
2015.11	1207.2	0.89%	4.01%
2015.12	1233.9	2.21%	5.99%
2016.01	1229.5	-0.36%	5.82%
2016.02	1221.4	-0.66%	5.24%
2016.03	1241.1	1.61%	7.03%
2016.04	1266.0	2.01%	9.17%
2016.05	1272.1	0.48%	8.92%
2016.06	1287.0	1.17%	10.34%

### 南昌一手房交易价格指数变化图



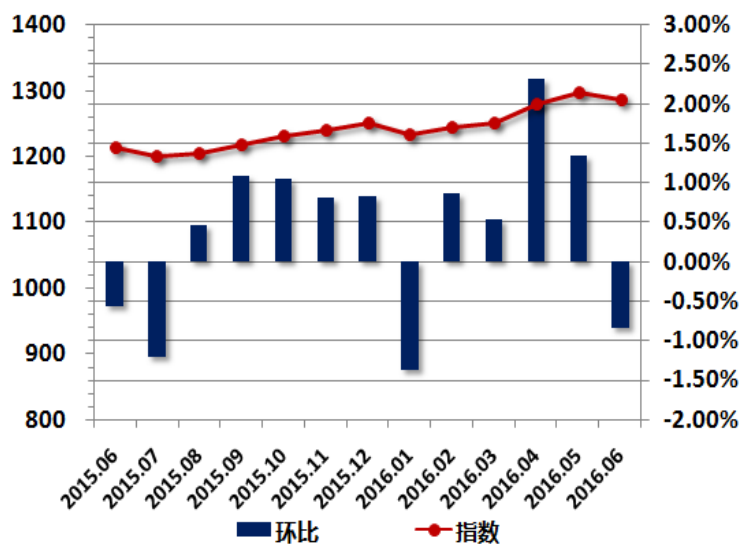
2016年6月，南昌一手房交易价格指数为1287.0点，较上月上升14.9点，环比上涨1.17%，同比上涨10.34%。

### 重点城市指数走势-郑州

#### 郑州一手房交易价格指数表

日期	指数	环比	同比
2015.06	1214.6	-0.57%	3.22%
2015.07	1200.0	-1.21%	1.17%
2015.08	1205.5	0.46%	1.06%
2015.09	1218.6	1.09%	1.74%
2015.10	1231.3	1.04%	2.29%
2015.11	1241.2	0.80%	3.07%
2015.12	1251.5	0.83%	3.67%
2016.01	1234.3	-1.37%	2.29%
2016.02	1244.9	0.86%	1.89%
2016.03	1251.6	0.54%	2.42%
2016.04	1280.6	2.32%	4.75%
2016.05	1297.7	1.34%	6.23%
2016.06	1286.8	-0.84%	5.94%

#### 郑州一手房交易价格指数变化图



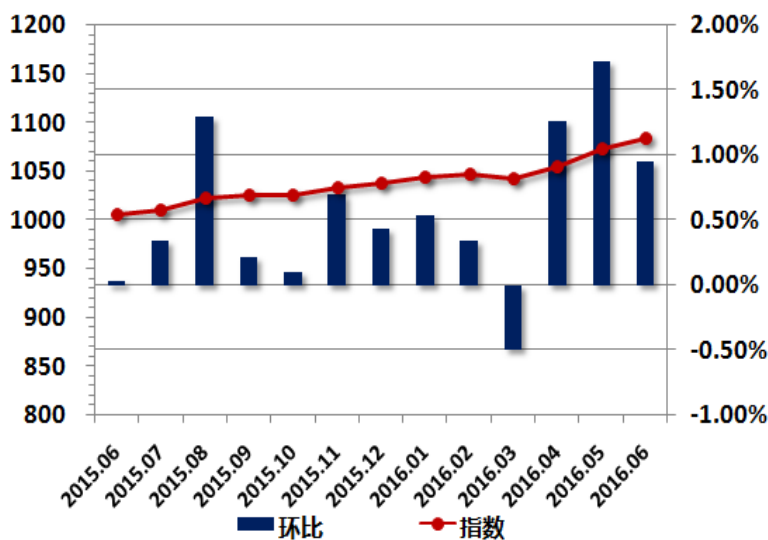
2016年6月，郑州一手房交易价格指数为1286.8点，较上月下降10.9点，环比下跌0.84%，同比涨幅为5.94%。

### 重点城市指数走势-沈阳

#### 沈阳一手房交易价格指数表

日期	指数	环比	同比
2015.06	1006.9	0.03%	-4.24%
2015.07	1010.4	0.35%	-3.01%
2015.08	1023.5	1.30%	-0.10%
2015.09	1025.7	0.21%	0.77%
2015.10	1026.8	0.10%	1.70%
2015.11	1034.0	0.70%	3.37%
2015.12	1038.5	0.44%	3.54%
2016.01	1044.1	0.54%	4.18%
2016.02	1047.6	0.34%	5.22%
2016.03	1042.4	-0.49%	4.41%
2016.04	1055.5	1.26%	4.94%
2016.05	1073.7	1.72%	6.67%
2016.06	1084.0	0.96%	7.65%

#### 沈阳一手房交易价格指数变化图



2016年6月，沈阳一手房交易价格指数为1084.0，较上月上升10.3点，环比上涨0.96%，同比涨幅为7.65%。

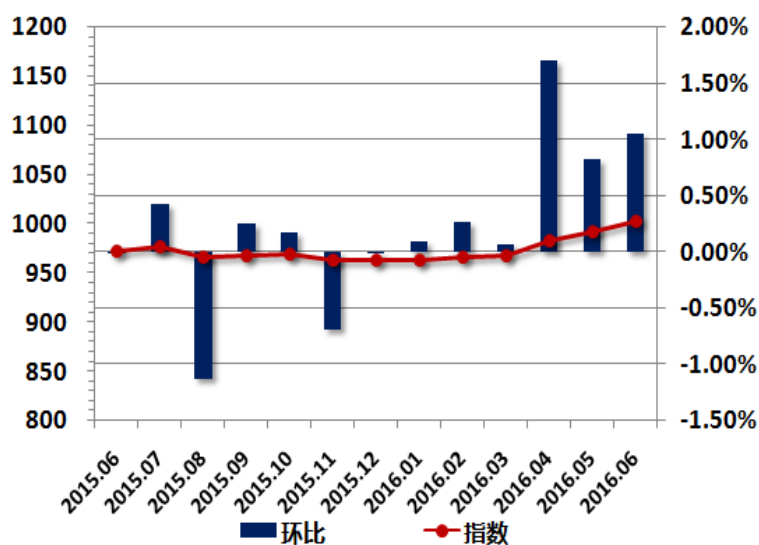
### 重点城市指数走势-大连

#### 大连一手房交易价格指数表

日期	指数	环比	同比
2015.06	973.3	-0.01%	-6.00%
2015.07	977.5	0.43%	-4.99%
2015.08	966.5	-1.13%	-4.76%
2015.09	968.9	0.25%	-2.93%
2015.10	970.6	0.18%	-2.74%
2015.11	963.9	-0.69%	-2.80%
2015.12	963.8	-0.01%	-2.53%
2016.01	964.7	0.10%	-2.00%
2016.02	967.2	0.26%	-1.40%
2016.03	967.8	0.07%	-1.58%
2016.04	984.3	1.71%	0.79%
2016.05	992.4	0.82%	1.95%
2016.06	1002.8	1.05%	3.03%

2016 年 6 月，大连一手房交易价格指数为 1002.8 点，较上月上升 10.4 点，环比上涨 1.05%，同比涨幅为 3.03%。

#### 大连一手房交易价格指数变化图



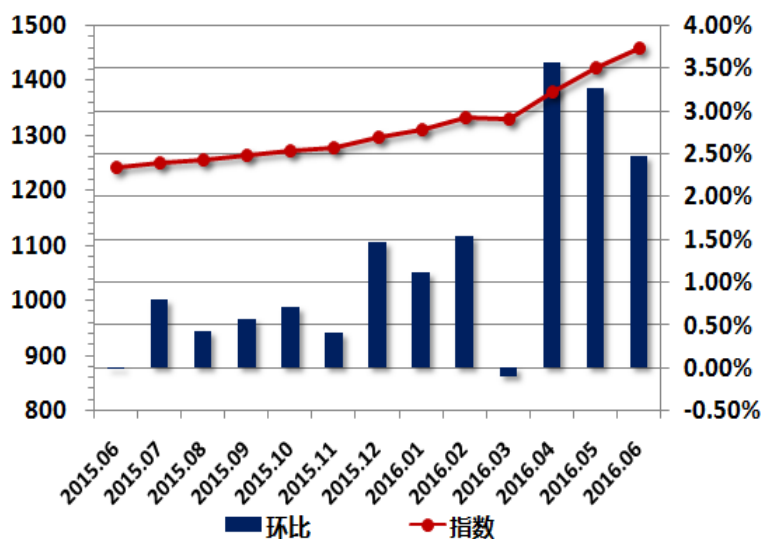
### 重点城市指数走势-福州

#### 福州一手房交易价格指数表

日期	指数	环比	同比
2015.06	1242.5	0.00%	1.17%
2015.07	1252.5	0.80%	1.33%
2015.08	1257.9	0.43%	2.44%
2015.09	1265.1	0.57%	3.35%
2015.10	1274.1	0.71%	4.32%
2015.11	1279.3	0.41%	5.32%
2015.12	1298.1	1.47%	6.33%
2016.01	1312.6	1.12%	7.72%
2016.02	1332.7	1.53%	9.44%
2016.03	1331.4	-0.10%	8.27%
2016.04	1378.9	3.57%	10.99%
2016.05	1423.9	3.27%	14.61%
2016.06	1459.1	2.47%	17.43%

2016 年 6 月，福州一手房交易价格指数为 1459.1 点，较上月上升 35.2 点，环比上涨 2.47%，同比涨幅为 17.43%。

#### 福州一手房交易价格指数变化图



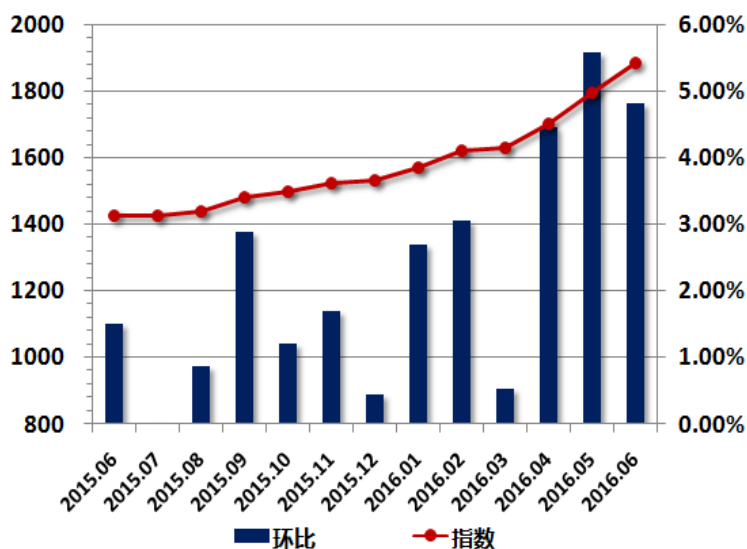


### 重点城市指数走势-厦门

#### 厦门一手房交易价格指数表

日期	指数	环比	同比
2015.06	1427.8	1.50%	6.49%
2015.07	1428.1	0.02%	4.93%
2015.08	1440.5	0.87%	4.35%
2015.09	1482.2	2.89%	6.92%
2015.10	1500.2	1.21%	8.19%
2015.11	1525.5	1.69%	8.39%
2015.12	1532.2	0.44%	8.75%
2016.01	1573.3	2.68%	12.61%
2016.02	1621.4	3.06%	15.94%
2016.03	1630.0	0.53%	16.11%
2016.04	1702.7	4.46%	21.05%
2016.05	1797.6	5.57%	27.79%
2016.06	1884.3	4.83%	31.98%

#### 厦门一手房交易价格指数变化图



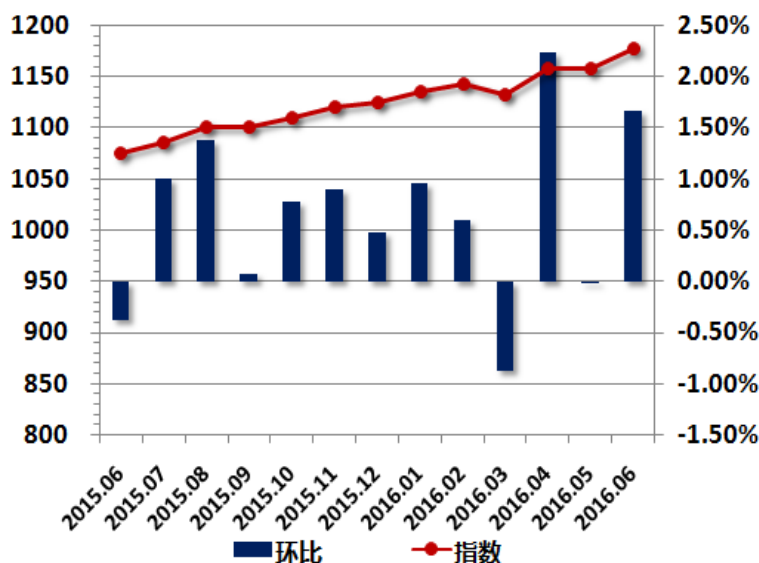
2016年6月，厦门一手房交易价格指数为1884.3点，较上月上升86.7点，环比上涨4.83%，同比上涨31.98%。

### 重点城市指数走势-长沙

#### 长沙一手房交易价格指数表

日期	指数	环比	同比
2015.06	1075.1	-0.37%	-5.02%
2015.07	1085.8	1.00%	-4.04%
2015.08	1100.7	1.38%	-2.17%
2015.09	1101.5	0.07%	-0.50%
2015.10	1110.0	0.77%	0.32%
2015.11	1119.8	0.89%	3.71%
2015.12	1125.1	0.47%	3.49%
2016.01	1135.8	0.95%	4.45%
2016.02	1142.6	0.60%	5.17%
2016.03	1132.6	-0.88%	4.91%
2016.04	1157.8	2.22%	7.45%
2016.05	1157.7	-0.01%	7.28%
2016.06	1176.9	1.66%	9.47%

#### 长沙一手房交易价格指数变化图



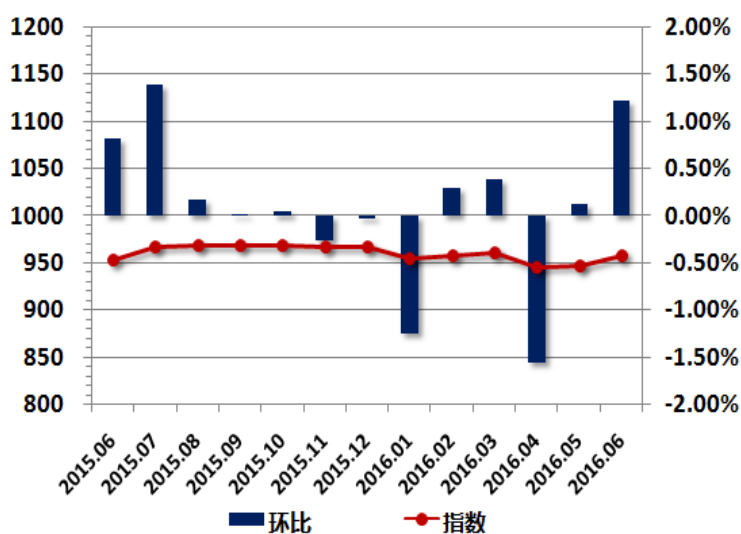
2016年6月，长沙一手房交易价格指数为1176.9点，较上月上升19.2点，环比上升1.66%，同比涨幅为9.47%。

### 重点城市指数走势-西安

#### 西安一手房交易价格指数表

日期	指数	环比	同比
2015.06	954.1	0.82%	0.06%
2015.07	967.4	1.39%	1.36%
2015.08	969.1	0.17%	0.99%
2015.09	969.3	0.02%	-0.49%
2015.10	969.8	0.05%	3.72%
2015.11	967.2	-0.27%	1.78%
2015.12	966.9	-0.03%	2.48%
2016.01	954.8	-1.26%	1.53%
2016.02	957.7	0.30%	1.94%
2016.03	961.4	0.39%	2.25%
2016.04	946.3	-1.57%	0.53%
2016.05	947.4	0.12%	0.11%
2016.06	959.0	1.22%	0.51%

#### 西安一手房交易价格指数变化图



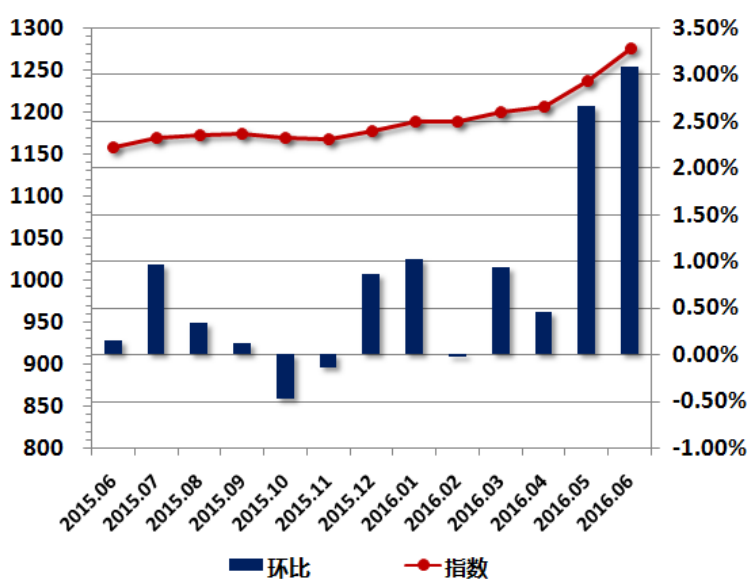
2016年6月，西安一手房交易价格指数为959.0点，较上月上升11.6点，环比上升1.22%，同比上涨0.51%。

### 重点城市指数走势-济南

#### 济南一手房交易价格指数表

日期	指数	环比	同比
2015.06	1158.4	0.15%	2.57%
2015.07	1169.6	0.97%	3.93%
2015.08	1173.6	0.34%	4.32%
2015.09	1175.0	0.12%	4.47%
2015.10	1169.5	-0.47%	3.69%
2015.11	1167.8	-0.15%	3.63%
2015.12	1177.8	0.86%	4.46%
2016.01	1189.8	1.02%	4.61%
2016.02	1189.5	-0.03%	5.02%
2016.03	1200.6	0.93%	6.17%
2016.04	1206.1	0.46%	5.93%
2016.05	1238.2	2.66%	7.04%
2016.06	1276.3	3.08%	10.18%

#### 济南一手房交易价格指数变化图



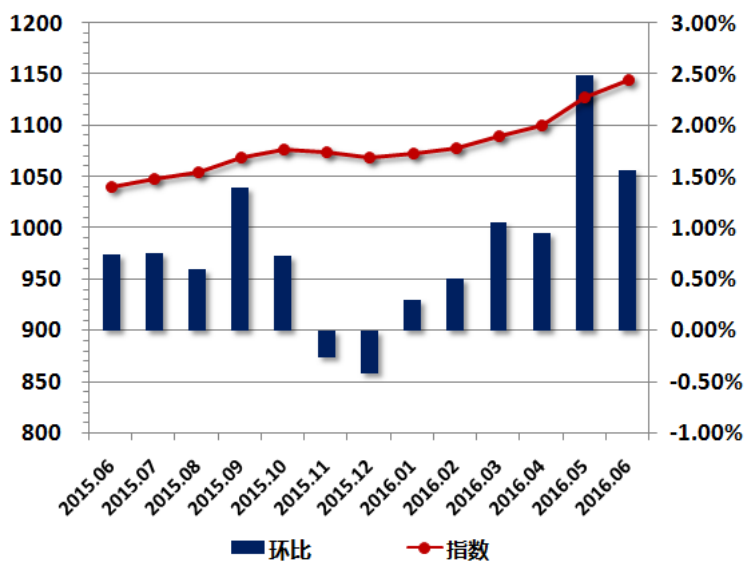
2016年6月，济南一手房交易价格指数为1276.3点，较上月上升38.1点，环比上升3.08%，同比涨幅为10.18%。

### 重点城市指数走势-青岛

#### 青岛一手房交易价格指数表

日期	指数	环比	同比
2015.06	1040.5	0.74%	-2.80%
2015.07	1048.4	0.76%	-2.18%
2015.08	1054.6	0.59%	-0.13%
2015.09	1069.4	1.40%	2.76%
2015.10	1077.2	0.73%	3.69%
2015.11	1074.4	-0.26%	4.90%
2015.12	1069.9	-0.42%	5.37%
2016.01	1073.1	0.30%	5.63%
2016.02	1078.6	0.51%	5.61%
2016.03	1089.9	1.05%	5.98%
2016.04	1100.2	0.95%	6.93%
2016.05	1127.7	2.50%	9.17%
2016.06	1145.3	1.56%	10.07%

#### 青岛一手房交易价格指数变化图



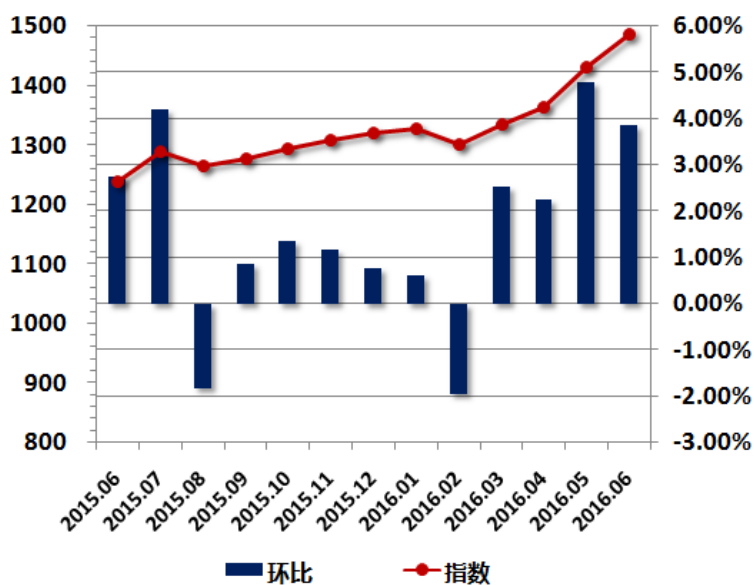
2016年6月，青岛一手房交易价格指数为1145.3点，较上月上升17.6点，环比上涨1.56%，同比涨幅为10.07%。

### 重点城市指数走势-武汉

#### 武汉一手房交易价格指数表

日期	指数	环比	同比
2015.06	1238.8	2.76%	7.75%
2015.07	1290.8	4.20%	10.62%
2015.08	1267.2	-1.83%	8.19%
2015.09	1278.1	0.86%	9.02%
2015.10	1295.2	1.34%	9.03%
2015.11	1310.3	1.16%	9.32%
2015.12	1320.5	0.78%	9.48%
2016.01	1328.7	0.62%	11.29%
2016.02	1302.8	-1.95%	9.57%
2016.03	1335.7	2.53%	9.81%
2016.04	1365.7	2.25%	10.69%
2016.05	1431.3	4.80%	18.73%
2016.06	1486.5	3.85%	19.99%

#### 武汉一手房交易价格指数变化图



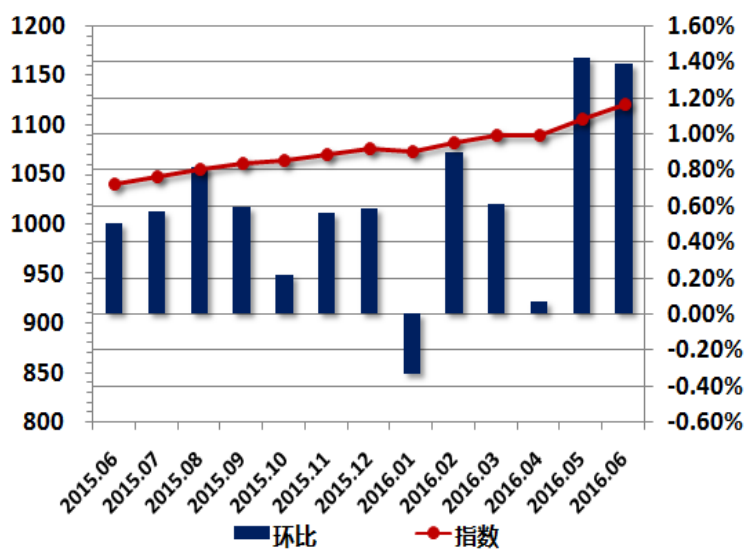
2016年6月，武汉一手房交易价格指数为1486.5点，较上月上升55.2点，环比上涨3.85%，同比涨幅为19.99%。

### 重点城市指数走势-长春

#### 长春一手房交易价格指数表

日期	指数	环比	同比
2015.06	1041.6	0.50%	-3.52%
2015.07	1047.6	0.57%	-1.91%
2015.08	1056.1	0.81%	-1.05%
2015.09	1062.4	0.60%	0.30%
2015.10	1064.7	0.22%	1.38%
2015.11	1070.6	0.56%	2.45%
2015.12	1076.9	0.59%	2.46%
2016.01	1073.3	-0.33%	2.75%
2016.02	1082.9	0.90%	3.87%
2016.03	1089.5	0.61%	3.96%
2016.04	1090.3	0.07%	4.64%
2016.05	1105.8	1.42%	6.70%
2016.06	1121.1	1.39%	7.63%

#### 长春一手房交易价格指数变化图



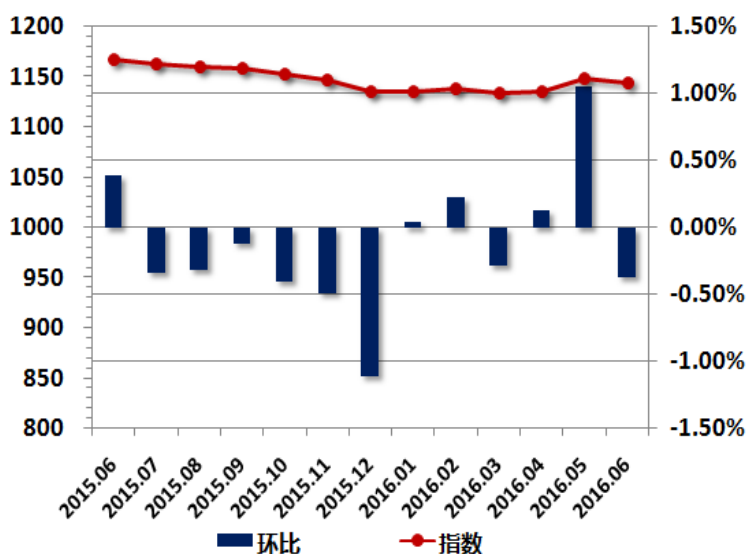
2016年6月，长春一手房交易价格指数为1121.1点，较上月上升15.3点，环比小幅上涨1.39%，同比上涨7.63%。

### 重点城市指数走势-海口

#### 海口一手房交易价格指数表

日期	指数	环比	同比
2015.06	1167.5	0.39%	2.97%
2015.07	1163.5	-0.34%	2.04%
2015.08	1159.8	-0.31%	1.05%
2015.09	1158.4	-0.12%	0.89%
2015.10	1153.6	-0.41%	0.80%
2015.11	1148.0	-0.49%	0.77%
2015.12	1135.2	-1.12%	-0.44%
2016.01	1135.7	0.04%	-0.76%
2016.02	1138.2	0.22%	-1.00%
2016.03	1134.9	-0.29%	-1.44%
2016.04	1136.3	0.13%	-1.84%
2016.05	1148.2	1.05%	-1.27%
2016.06	1143.9	-0.38%	-2.02%

#### 海口一手房交易价格指数变化图



2016年6月，海口一手房交易价格指数为1143.9点，较上月下降4.3点，环比下跌0.38%，同比跌幅为2.02%。

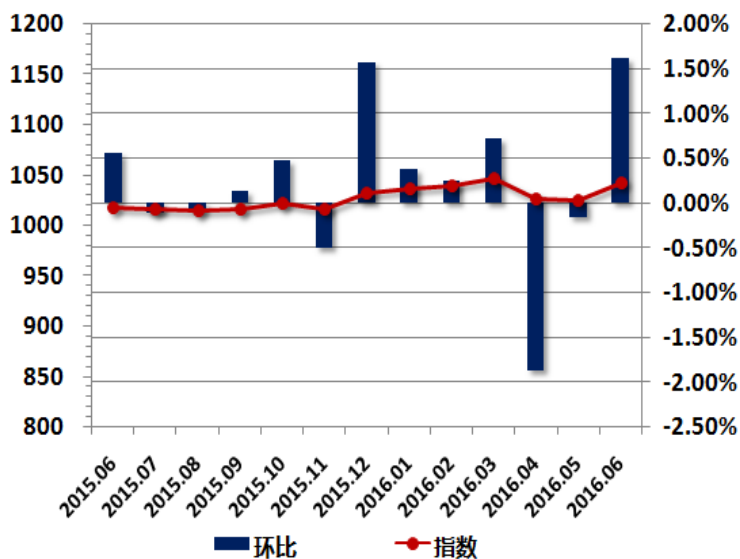
### 重点城市指数走势-贵阳

#### 贵阳一手房交易价格指数表

日期	指数	环比	同比
2015.06	1018.0	0.57%	1.32%
2015.07	1016.9	-0.11%	1.50%
2015.08	1016.1	-0.08%	2.81%
2015.09	1017.5	0.13%	2.39%
2015.10	1022.4	0.49%	3.89%
2015.11	1017.3	-0.50%	4.47%
2015.12	1033.2	1.57%	4.98%
2016.01	1037.1	0.37%	5.26%
2016.02	1039.6	0.25%	4.66%
2016.03	1047.2	0.73%	5.02%
2016.04	1027.7	-1.86%	2.71%
2016.05	1026.1	-0.16%	1.36%
2016.06	1042.8	1.62%	2.43%

2016 年 6 月，贵阳一手房交易价格指数为 1042.8 点，较上月上升 16.7 点，环比上涨 1.62%，同比涨幅为 2.43%。

#### 贵阳一手房交易价格指数变化图



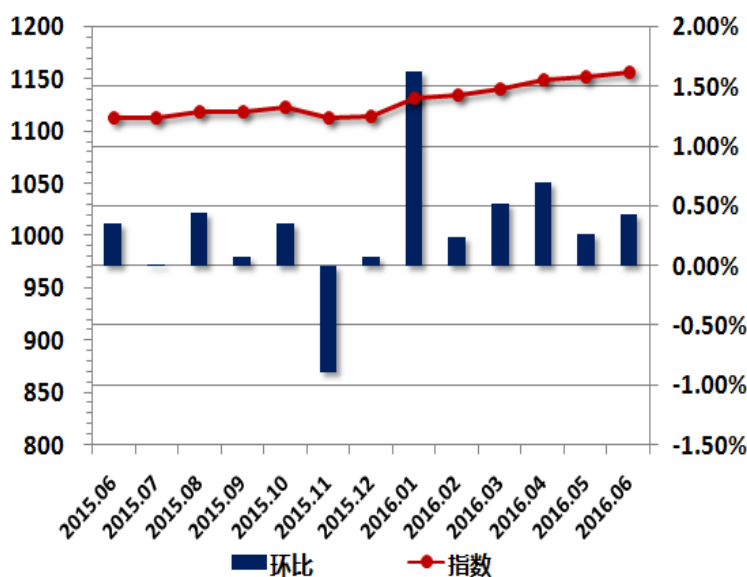
### 重点城市指数走势-成都

#### 成都一手房交易价格指数表

日期	指数	环比	同比
2015.06	1113.9	0.35%	0.19%
2015.07	1114.0	0.01%	-0.60%
2015.08	1119.0	0.44%	0.88%
2015.09	1119.9	0.08%	-1.21%
2015.10	1123.9	0.36%	1.13%
2015.11	1113.9	-0.89%	2.91%
2015.12	1114.8	0.07%	3.90%
2016.01	1132.9	1.62%	6.16%
2016.02	1135.6	0.24%	7.13%
2016.03	1141.5	0.52%	6.75%
2016.04	1149.5	0.70%	5.58%
2016.05	1152.6	0.27%	3.84%
2016.06	1157.5	0.43%	3.92%

2016 年 6 月，成都一手房交易价格指数为 1157.5 点，较上月上升 4.9 点，环比上涨 0.43%，同比涨幅为 3.92%。

#### 成都一手房交易价格指数变化图

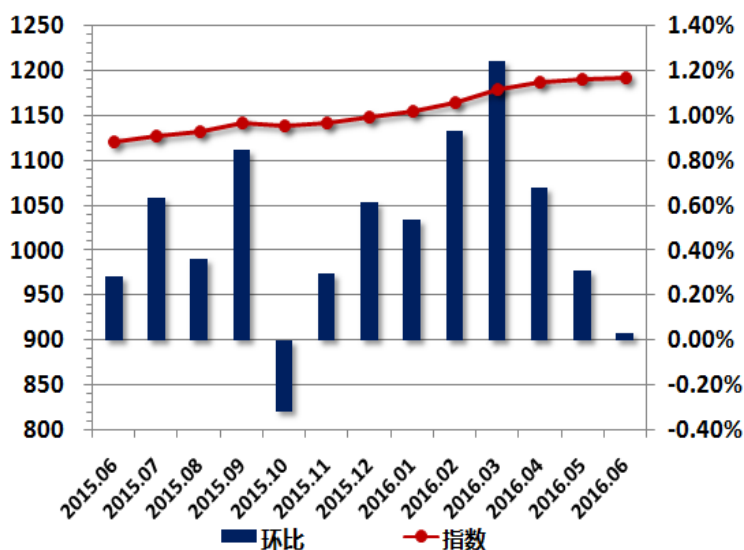


### 重点城市指数走势-南宁

#### 南宁一手房交易价格指数表

日期	指数	环比	同比
2015.06	1121.6	0.28%	-1.12%
2015.07	1128.7	0.63%	-0.53%
2015.08	1132.8	0.36%	0.39%
2015.09	1142.4	0.85%	1.13%
2015.10	1138.7	-0.32%	1.68%
2015.11	1142.0	0.29%	3.43%
2015.12	1149.0	0.61%	3.65%
2016.01	1155.1	0.53%	3.59%
2016.02	1165.8	0.93%	4.72%
2016.03	1180.3	1.24%	6.18%
2016.04	1188.3	0.68%	6.45%
2016.05	1192.0	0.31%	6.57%
2016.06	1192.3	0.03%	6.31%

#### 南宁一手房交易价格指数变化图



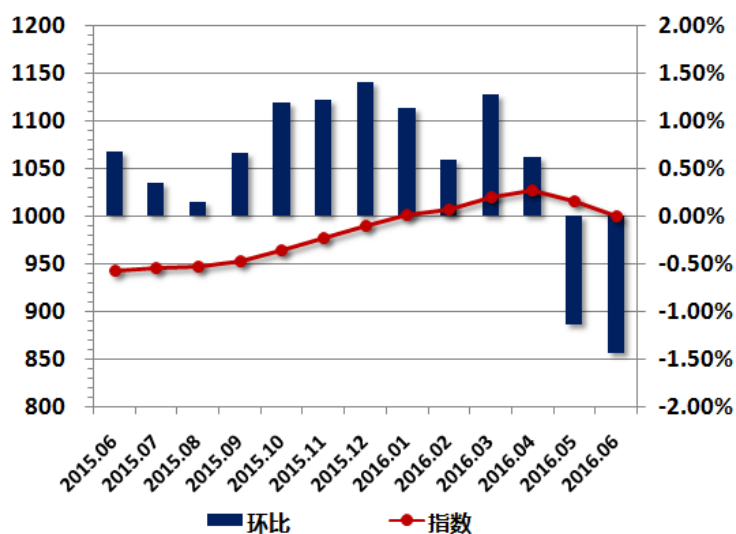
2016年6月，南宁一手房交易价格指数为1192.3点，较上月上升0.3点，环比上涨0.03%，同比涨幅为6.31%。

### 重点城市指数走势-昆明

#### 昆明一手房交易价格指数表

日期	指数	环比	同比
2015.06	943.3	0.68%	0.47%
2015.07	946.6	0.35%	0.95%
2015.08	948.0	0.15%	1.77%
2015.09	954.2	0.66%	4.91%
2015.10	965.5	1.18%	5.01%
2015.11	977.2	1.21%	6.73%
2015.12	990.9	1.40%	8.68%
2016.01	1002.2	1.14%	10.48%
2016.02	1008.1	0.58%	10.52%
2016.03	1021.0	1.28%	9.72%
2016.04	1027.3	0.61%	10.33%
2016.05	1015.7	-1.13%	8.39%
2016.06	1001.1	-1.44%	6.13%

#### 昆明一手房交易价格指数变化图



2016年6月，昆明一手房交易价格指数为1001.1点，较上月下降14.6点，环比下跌1.44%，同比涨幅为6.13%。



### 指数介绍

中国城市住房(一手房)价格 288 指数,通过定期监测全国 4 个直辖市及 284 个地级市、计划单列市(不含新增加的三沙市)一手房的相关成交数据和市场调研数据,采用类似房屋重复交易法,计算 288 个地级以上城市月度价格变动趋势,在此基础上形成中国房地产 288 价格指数(一手房)。

### 基期时间和基点值

基期:2013 年 1 月,基点值:1000。

### 指数发布日

每月 1 日上午 8 点

### 网络首发

中房网 [www.fangchan.com](http://www.fangchan.com)

### 联系方式

#### 中国房地产测评中心

地址:上海市广延路 383 号秋实楼 8 楼 邮编:200072

电话:8621-60867299 传真:8621-60868093

联系人:卢雅 邮箱:[luya@cric.com](mailto:luya@cric.com)

#### 北京中房研协技术服务有限公司

地址:北京市西城区百万庄大街 22 号 1 号楼 4 楼 邮编:100037

电话:8610-68323566 传真:8610-88386228

邮箱:[web@cric.com](mailto:web@cric.com)

### 免责声明

克而瑞信息集团(CRIC)、易居房地产研究院、中国房地产测评中心力图确保数据来源可靠,已尽力确保数据的准确性,但不因数据本身可能存在的错误、缺失和偏差所导致的结果负责。克而瑞信息集团(CRIC)、易居房地产研究院、中国房地产测评中心不对任何因使用本报告而做出的投资、交易与其他相关决定承担责任。