

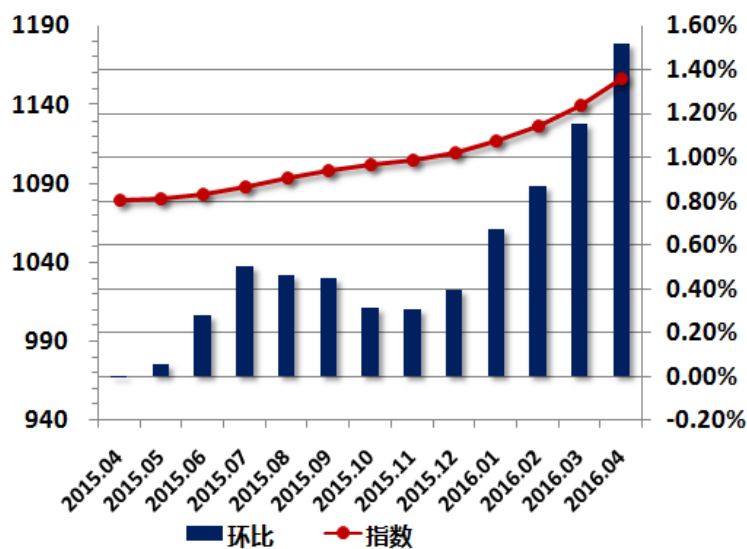
中国城市住房价格 288 指数 一手房价格指数报告

2016 年 4 月

全国一手房交易价格指数表

日期	指数	环比	同比
2015.04	1079.6	-0.01%	-1.69%
2015.05	1080.3	0.05%	-1.61%
2015.06	1083.3	0.28%	-1.27%
2015.07	1088.7	0.50%	-0.65%
2015.08	1093.7	0.46%	0.07%
2015.09	1098.6	0.45%	0.77%
2015.10	1102.0	0.31%	1.41%
2015.11	1105.4	0.30%	2.00%
2015.12	1109.7	0.39%	2.60%
2016.01	1117.1	0.67%	3.39%
2016.02	1126.8	0.86%	4.34%
2016.03	1139.8	1.15%	5.56%
2016.04	1157.1	1.52%	7.17%

全国一手房指数环比走势图



2016 年 4 月,中国城市住房(一手房)价格 288 指数为 1157.1 点,指数较上月上升 17.3 点,环比上涨 1.52%,涨幅较上月扩大 0.37 个百分点,同比涨幅扩大至 7.17%。

经统计,监控的 288 个主要城市中,共有 177 个城市一手房价格指数环比出现上涨,上涨城市数量较上月增加 25 个。其中江苏省苏州环比上涨 5.36%,占据全国涨幅首位,广东省东莞、福建省厦门、浙江省杭州和湖北省孝感分别以 5.17%、4.46%、4.27%、4.16%的涨幅分列全国涨幅二至五位。另一方面,一手房价格指数下跌的城市数量为 101 个。其中贵州省安顺环比下跌 6.15%,居全国跌幅首位,辽宁省营口、内蒙古自治区通辽、福建省莆田和湖北省荆门分别下跌 5.74%、5.00%、4.93%和 4.89%,分列跌幅二至五位。

全国 31 个省级行政区域中,一手房价格指数环比下跌的区域数为 9 个,较上月减少 1 个。而上海、天津、北京、广东省、湖北省、湖南省、江苏省、浙江省、云南省、海南省、山东省等 22 个省级行政区域一手房价格指数环比有小幅上升。

4 月各城市一手房交易价格指数变化表

省份	城市	指数 2013 年 1 月=1000	环比	同比	省份	城市	指数 2013 年 1 月 =1000	环比	同比
直辖市	北京	1479.8	3.04%	21.01%	内蒙古	呼和浩特	895.9	-4.25%	5.38%
	上海	1647.5	2.31%	29.37%		巴彦淖尔	991.2	0.10%	-2.39%
	重庆	1131.6	0.82%	3.20%		包头	1088.7	2.15%	2.93%
	天津	1349.7	3.25%	17.72%		赤峰	958.9	1.20%	-1.54%
河北	石家庄	993.0	2.00%	0.24%		鄂尔多斯	1014.5	-0.10%	-1.98%
	保定	1081.8	2.00%	3.04%		呼伦贝尔	990.0	-0.78%	-2.34%
	沧州	1673.4	1.23%	18.53%		通辽	987.8	-5.00%	-3.17%
	承德	1042.5	-0.30%	0.65%		乌海	998.9	0.02%	-1.00%
	邯郸	1052.5	1.53%	-5.82%		乌兰察布	1055.7	0.00%	2.80%
	衡水	1431.8	0.30%	7.66%		湖南	长沙	1157.8	2.22%
	廊坊	1205.1	3.70%	10.72%	常德		1079.0	0.80%	5.94%
	秦皇岛	962.0	-1.00%	-0.31%	郴州		1294.0	1.00%	-5.17%
	唐山	954.6	-0.51%	-3.67%	衡阳		999.8	2.00%	3.42%
	邢台	1031.0	2.90%	-0.83%	怀化		1033.9	1.50%	-1.94%
张家口	1649.2	-1.00%	13.08%	娄底	942.8		1.50%	-1.20%	
江苏	南京	1455.6	3.69%	22.73%	邵阳		1023.8	0.50%	-3.41%
	常州	961.3	1.64%	8.72%	湘潭		1160.6	1.00%	8.45%
	淮安	1093.8	0.98%	5.18%	益阳		1149.9	1.00%	3.43%
	连云港	1164.9	0.50%	0.05%	永州		1038.3	0.50%	-2.21%
	南通	793.8	-0.91%	-2.34%	岳阳	1214.3	1.50%	5.98%	
	苏州	1502.5	5.36%	37.11%	张家界	976.4	0.50%	-4.15%	
	泰州	1013.0	-0.21%	1.37%	株洲	1240.2	-0.22%	4.71%	
	无锡	1050.6	2.98%	7.95%	新疆	乌鲁木齐	903.3	0.70%	-19.34%
	宿迁	959.2	0.52%	0.91%		克拉玛依	1164.0	0.92%	-11.02%
	安徽	徐州	1011.0	-0.49%	1.13%	山西	太原	1110.7	-0.29%
盐城		950.5	-2.00%	-6.34%	长治		1060.2	-0.10%	1.24%
扬州		992.9	-0.20%	1.40%	大同		1141.4	1.43%	4.14%
镇江		899.2	2.90%	-9.28%	晋城		1022.1	2.92%	0.86%
合肥		1489.2	3.93%	20.23%	晋中		1044.4	0.40%	-0.26%
安庆		973.5	1.41%	6.23%	临汾		982.4	-3.33%	-3.38%
蚌埠		1078.8	0.86%	1.58%	吕梁		944.2	-0.40%	-0.65%
亳州		681.3	1.42%	-0.10%	朔州		1046.8	0.10%	-1.78%
池州		731.8	0.66%	-9.21%	忻州		960.4	-0.17%	-0.67%
滁州		922.1	0.10%	-0.43%	阳泉		1006.2	0.10%	-0.83%
阜阳	1182.6	-3.41%	15.70%	运城	1154.1	0.00%	0.36%		

省份	城市	指数 2013 年 1 月 =1000	环比	同比	省份	城市	指数 2013 年 1 月 =1000	环比	同比
安徽	淮北	790.6	-4.10%	-9.65%	黑龙江	哈尔滨	989.6	-0.33%	-0.37%
	淮南	733.6	-2.14%	-4.95%		大庆	934.1	-2.10%	-7.19%
	黄山	899.7	0.00%	1.34%		鹤岗	1071.4	-0.23%	1.15%
	六安	615.9	3.21%	-10.09%		黑河	1131.5	-0.10%	0.05%
	马鞍山	907.2	2.81%	3.69%		鸡西	1016.4	0.20%	1.49%
	铜陵	836.6	-1.10%	-2.07%		佳木斯	1024.2	0.12%	-3.18%
	芜湖	1043.5	1.23%	2.94%		牡丹江	1106.3	-2.65%	1.18%
	宿州	532.4	-4.13%	-19.17%		七台河	996.6	-0.28%	-1.53%
	宣城	1130.9	-1.20%	-1.57%		齐齐哈尔	1132.8	1.56%	-1.00%
江西	南昌	1266.0	2.01%	9.17%	双鸭山	1026.6	-0.02%	1.60%	
	抚州	1102.0	-1.10%	-1.87%	绥化	1188.1	-0.60%	-1.32%	
	赣州	1096.4	1.50%	2.48%	伊春	1148.3	-0.56%	-0.74%	
	吉安	1205.3	-1.30%	-4.94%	济南	1206.1	0.46%	5.93%	
	景德镇	982.5	0.80%	0.63%	滨州	1143.5	1.24%	1.66%	
	九江	950.2	2.22%	-2.60%	德州	1104.8	1.00%	0.45%	
	萍乡	1076.9	-2.60%	-8.15%	东营	1003.9	-0.65%	2.65%	
	上饶	1164.0	0.01%	-3.61%	菏泽	1158.8	-0.10%	-4.43%	
	新余	1011.9	-1.30%	-0.91%	济宁	1198.8	2.00%	2.06%	
河南	宜春	1196.1	-2.50%	-4.29%	山东	莱芜	1028.1	0.10%	-5.13%
	鹰潭	1121.3	-0.70%	-2.06%		聊城	1121.1	1.60%	0.76%
	郑州	1280.6	2.32%	4.75%		临沂	1283.7	-1.59%	-2.08%
	安阳	997.6	-0.50%	-3.14%		青岛	1100.2	0.95%	6.93%
	鹤壁	1376.0	0.68%	2.38%		日照	1106.7	2.20%	3.80%
	焦作	1327.9	0.32%	6.69%		泰安	1082.7	2.04%	2.41%
	开封	1153.0	0.09%	1.25%		威海	971.3	1.00%	-2.89%
	洛阳	1050.9	1.02%	-2.67%		潍坊	1003.0	0.20%	-0.59%
	漯河	1122.9	-0.33%	1.60%		烟台	1106.7	1.05%	6.64%
	南阳	1028.8	-1.28%	-3.89%	枣庄	1260.2	1.00%	-1.36%	
	平顶山	1146.6	0.26%	2.35%	淄博	1024.4	0.29%	3.38%	
	濮阳	1370.9	-0.24%	0.48%	湖北	武汉	1365.7	2.25%	10.69%
	三门峡	1520.4	1.41%	2.62%		鄂州	1386.4	3.65%	31.50%
	商丘	1053.7	-0.18%	5.88%		黄冈	1046.0	1.88%	3.03%
	新乡	975.9	0.87%	1.68%		黄石	1095.9	-3.85%	-6.11%
信阳	1390.0	0.34%	5.54%	荆门		1304.0	-4.89%	3.70%	
许昌	1068.3	0.37%	2.20%	荆州		973.5	-2.15%	-3.96%	
周口	1207.9	-0.27%	-2.86%	十堰		999.4	2.02%	-5.04%	
驻马店	1041.8	0.23%	2.66%	随州	1220.1	3.45%	-2.00%		

省份	城市	指数 2013年1月 =1000	环比	同比	省份	城市	指数 2013年1月=1000	环比	同比
辽宁	沈阳	1055.5	1.26%	4.94%	湖北	咸宁	1010.3	1.34%	2.37%
	鞍山	915.5	-0.10%	-3.26%		襄阳	1245.7	3.66%	0.78%
	本溪	997.2	0.83%	1.41%		孝感	1226.7	4.16%	8.55%
	朝阳	1261.4	2.09%	19.57%		宜昌	1127.5	-0.57%	0.27%
	大连	984.3	1.71%	0.79%	吉林	长春	1090.3	0.07%	4.64%
	丹东	975.2	-2.10%	-0.67%		白城	1113.6	-0.09%	-0.98%
	抚顺	1025.0	-0.20%	-4.79%		白山	1199.3	-0.12%	-3.82%
	阜新	1139.8	3.25%	13.82%		吉林	1050.5	-1.00%	-2.12%
	葫芦岛	958.9	-0.30%	-0.91%		辽源	913.3	0.01%	-4.47%
	锦州	981.3	2.73%	-11.20%		四平	1212.8	-1.99%	1.90%
	辽阳	635.9	-0.83%	-27.95%		松原	1028.5	-0.04%	3.09%
	盘锦	651.4	-0.95%	-25.60%		通化	1111.5	0.12%	3.85%
	铁岭	1041.6	2.53%	0.81%	青海	西宁	1182.9	0.91%	1.20%
	营口	514.7	-5.74%	-28.62%	西藏	拉萨	1148.5	-1.16%	-5.51%
浙江	杭州	1134.4	4.27%	12.43%	海南	海口	1136.3	0.13%	-1.84%
	湖州	1036.7	3.00%	2.35%		三亚	1030.9	1.94%	-3.49%
	嘉兴	1046.5	2.54%	5.27%	宁夏	银川	980.2	1.00%	0.04%
	金华	1005.4	-1.50%	3.91%		固原	975.3	-0.20%	-3.13%
	丽水	1066.5	1.82%	2.28%		石嘴山	1071.3	-0.75%	-2.03%
	宁波	1138.2	1.13%	11.10%		吴忠	1101.7	-1.92%	3.66%
	衢州	1016.1	-0.30%	2.69%		中卫	990.3	0.03%	-1.54%
	绍兴	1005.6	-0.03%	-0.09%		甘肃	兰州	992.4	1.49%
	台州	961.9	-0.69%	7.16%	白银		979.8	-1.20%	-2.79%
	温州	831.1	-4.42%	-3.48%	定西		979.2	-1.30%	-2.99%
舟山	1100.1	-0.68%	-1.28%	嘉峪关	980.4		0.12%	-2.17%	
福建	福州	1378.9	3.57%	10.99%	金昌		968.9	-0.10%	-1.77%
	龙岩	1026.0	0.00%	-8.24%	酒泉		966.7	0.20%	-1.93%
	南平	897.7	0.26%	0.06%	陇南		971.8	-1.05%	-3.31%
	宁德	1024.4	0.25%	1.82%	平凉		997.1	0.20%	-0.22%
	莆田	746.6	-4.93%	-12.85%	庆阳		999.0	2.10%	0.32%
	泉州	1099.3	0.53%	1.84%	天水		975.2	-0.70%	-2.34%
	三明	902.0	-0.30%	0.14%	武威	987.9	0.10%	-1.91%	
	厦门	1702.7	4.46%	21.05%	张掖	1021.7	1.00%	-0.26%	
	漳州	1390.0	2.88%	11.57%	贵州	贵阳	1027.7	-1.86%	2.71%
陕西	西安	946.3	-1.57%	0.53%		安顺	940.8	-6.15%	-7.29%
	安康	1016.2	0.00%	0.06%		毕节	946.1	1.77%	3.46%
	宝鸡	1018.4	0.04%	0.05%		六盘水	1068.5	0.01%	-0.93%
	汉中	1046.4	0.31%	0.45%		铜仁	1006.9	1.20%	-4.41%
	商洛	1010.3	0.00%	-0.47%		遵义	975.6	0.10%	-2.71%

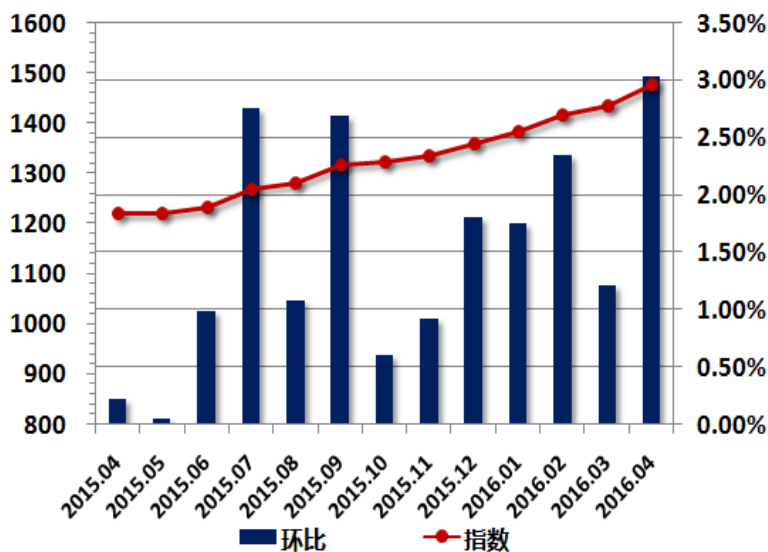
省份	城市	指数 2013 年 1 月=1000	环比	同比	省份	城市	指数 2013 年 1 月=1000	环比	同比
陕西	铜川	1058.5	0.01%	-0.18%	四川	成都	1149.5	0.70%	5.58%
	渭南	1025.6	0.00%	-2.31%		巴中	1023.1	2.66%	-3.75%
	咸阳	1022.6	0.10%	-0.23%		达州	969.8	-2.15%	-6.09%
	延安	975.2	0.01%	-0.38%		德阳	954.9	0.00%	0.16%
	榆林	986.9	0.22%	-0.76%		广安	1265.0	2.36%	3.33%
广东	广州	1357.4	2.22%	15.08%		广元	1006.9	1.40%	0.44%
	深圳	1704.0	1.84%	48.55%		乐山	1035.0	-0.10%	-7.09%
	潮州	1020.0	-2.43%	3.43%		泸州	988.3	1.75%	-6.09%
	东莞	1453.0	5.17%	21.20%		眉山	945.4	0.13%	-0.21%
	佛山	1275.4	3.78%	19.29%		绵阳	1034.3	0.00%	-0.75%
	河源	1032.8	1.97%	-2.03%		南充	1134.0	0.14%	-0.27%
	惠州	1166.7	2.74%	3.28%		内江	979.8	1.30%	1.93%
	江门	1096.9	2.42%	-6.19%		攀枝花	1368.7	1.12%	9.12%
	揭阳	1309.8	-4.17%	7.94%		遂宁	1011.2	1.66%	1.84%
	茂名	1300.7	0.16%	2.14%		雅安	1083.8	-1.00%	6.56%
	梅州	1198.9	3.34%	-0.65%		宜宾	1003.2	0.14%	-2.67%
	清远	1157.0	-0.52%	0.28%		资阳	1266.9	1.31%	2.18%
	汕头	927.6	2.04%	-1.42%	自贡	997.1	0.10%	-2.54%	
	汕尾	908.0	1.15%	5.81%	广西	南宁	1188.3	0.68%	6.45%
	韶关	1057.0	-0.14%	-1.50%		百色	878.7	3.45%	-12.56%
	阳江	1099.3	2.64%	-4.52%		北海	1054.7	2.58%	-5.52%
	云浮	1266.5	2.59%	4.00%		崇左	1051.1	0.00%	-1.12%
	湛江	1085.0	1.11%	-6.18%		防城港	651.2	1.21%	-19.33%
	肇庆	1045.5	-0.88%	5.72%		贵港	812.1	-2.93%	-16.04%
	中山	1156.3	1.25%	1.73%		桂林	888.6	1.10%	-7.89%
珠海	892.3	3.47%	6.64%	河池		804.7	-0.16%	-15.81%	
云南	昆明	1027.3	0.61%	10.33%		贺州	832.1	0.24%	-15.10%
	保山	1504.6	-1.90%	15.28%		来宾	850.7	2.47%	-15.63%
	丽江	1059.2	-2.30%	-0.14%		柳州	1059.4	-1.68%	-6.18%
	临沧	1449.1	0.50%	9.23%		钦州	775.1	-0.67%	-19.78%
	普洱	1612.2	3.70%	18.61%		梧州	939.0	-0.35%	-3.79%
	曲靖	1066.1	2.10%	4.91%	玉林	808.7	-0.03%	-17.83%	
	玉溪	1253.9	1.60%	17.52%					
	昭通	1444.0	1.80%	14.78%					

重点城市指数走势-北京

北京一手房交易价格指数表

日期	指数	环比	同比
2015.04	1222.8	0.22%	0.61%
2015.05	1223.4	0.05%	0.47%
2015.06	1235.6	1.00%	1.39%
2015.07	1269.7	2.76%	3.51%
2015.08	1283.4	1.08%	5.51%
2015.09	1318.0	2.70%	8.41%
2015.10	1326.0	0.60%	9.10%
2015.11	1338.2	0.92%	10.06%
2015.12	1362.3	1.80%	11.85%
2016.01	1386.2	1.75%	13.60%
2016.02	1418.8	2.35%	16.25%
2016.03	1436.1	1.22%	17.70%
2016.04	1479.8	3.04%	21.01%

北京一手房价格指数变化图



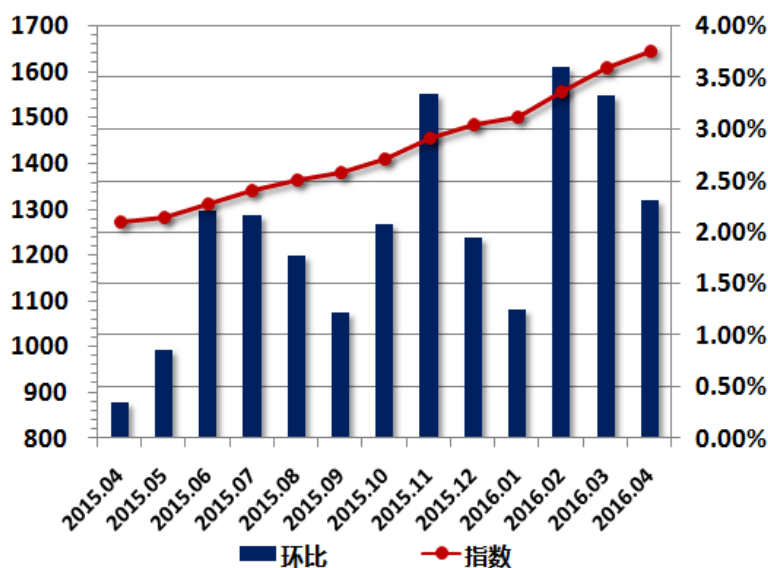
2016 年 4 月，北京一手房交易价格指数为 1479.8 点，较上月上升 43.7 点，环比上涨 3.04%，同比涨幅为 21.01%。

重点城市指数走势-上海

上海一手房交易价格指数表

日期	指数	环比	同比
2015.04	1273.5	0.35%	0.95%
2015.05	1284.5	0.86%	1.64%
2015.06	1312.8	2.21%	4.19%
2015.07	1341.2	2.16%	7.35%
2015.08	1364.9	1.77%	9.31%
2015.09	1381.6	1.22%	10.80%
2015.10	1410.3	2.07%	13.25%
2015.11	1457.4	3.34%	17.01%
2015.12	1485.7	1.94%	18.63%
2016.01	1504.2	1.24%	19.29%
2016.02	1558.5	3.61%	22.82%
2016.03	1610.3	3.33%	26.90%
2016.04	1647.5	2.31%	29.37%

上海一手房交易价格指数变化图



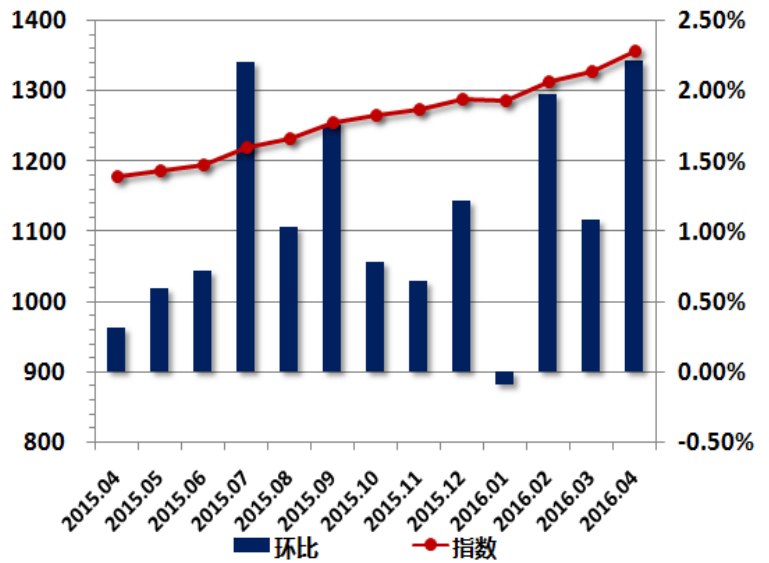
2016 年 4 月，上海一手房交易价格指数为 1647.5 点，较上月上升 37.2 点，环比上涨 2.31%，同比涨幅为 29.37%。

重点城市指数走势-广州

广州一手房交易价格指数表

日期	指数	环比	同比
2015.04	1179.5	0.31%	-0.85%
2015.05	1186.4	0.59%	-0.77%
2015.06	1195.0	0.72%	-0.34%
2015.07	1221.4	2.21%	3.42%
2015.08	1233.9	1.03%	4.62%
2015.09	1255.6	1.76%	6.52%
2015.10	1265.6	0.79%	7.57%
2015.11	1273.8	0.65%	8.81%
2015.12	1289.3	1.21%	10.12%
2016.01	1288.1	-0.09%	9.97%
2016.02	1313.6	1.98%	11.90%
2016.03	1327.9	1.09%	12.93%
2016.04	1357.4	2.22%	15.08%

广州一手房交易价格指数变化图



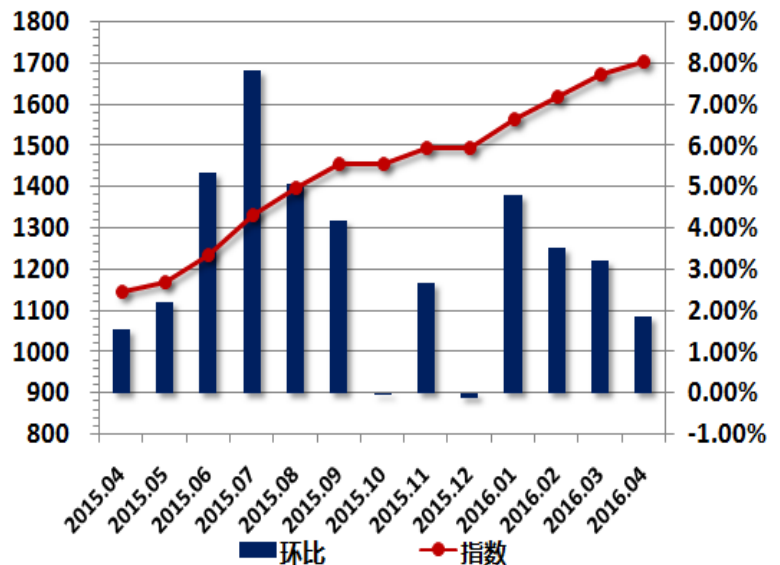
2016年4月,广州一手房交易价格指数为1357.4点,较上月上升29.5点,环比上涨2.22%,同比上涨15.08%。

重点城市指数走势-深圳

深圳一手房交易价格指数表

日期	指数	环比	同比
2015.04	1147.1	1.55%	2.17%
2015.05	1172.4	2.21%	3.67%
2015.06	1234.9	5.33%	8.30%
2015.07	1331.7	7.84%	17.82%
2015.08	1399.2	5.07%	23.96%
2015.09	1457.7	4.18%	28.84%
2015.10	1457.3	-0.03%	29.10%
2015.11	1496.3	2.67%	32.60%
2015.12	1494.4	-0.13%	32.26%
2016.01	1566.3	4.81%	39.06%
2016.02	1621.4	3.52%	43.90%
2016.03	1673.3	3.20%	48.13%
2016.04	1704.0	1.84%	48.55%

深圳一手房交易价格指数变化图



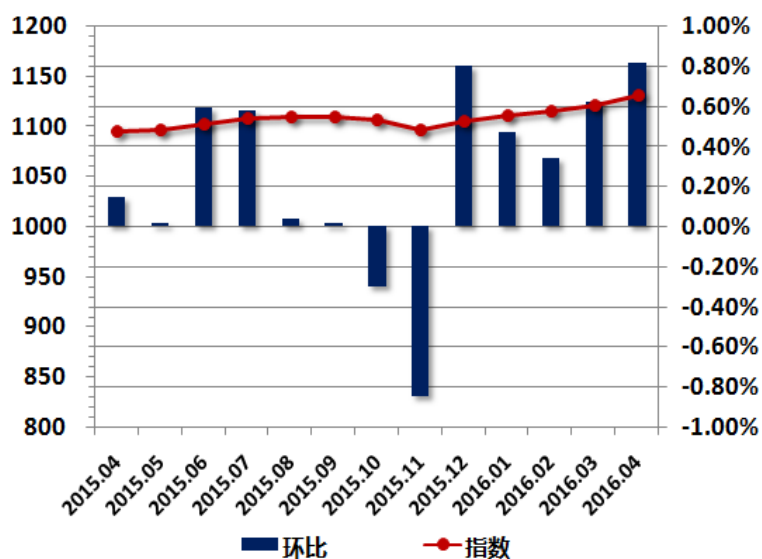
2016年4月,深圳一手房交易价格指数为1704.0点,较上月上升30.7点,环比上升1.84%,同比涨幅扩大至48.55%。

重点城市指数走势-重庆

重庆一手房交易价格指数表

日期	指数	环比	同比
2015.04	1096.5	0.15%	-3.11%
2015.05	1096.7	0.02%	-2.20%
2015.06	1103.2	0.60%	-1.40%
2015.07	1109.6	0.58%	-0.53%
2015.08	1110.0	0.04%	-0.89%
2015.09	1110.2	0.02%	-1.00%
2015.10	1106.9	-0.30%	1.65%
2015.11	1097.5	-0.85%	1.65%
2015.12	1106.3	0.81%	2.27%
2016.01	1111.6	0.48%	1.88%
2016.02	1115.4	0.34%	2.20%
2016.03	1122.4	0.63%	2.51%
2016.04	1131.6	0.82%	3.20%

重庆一手房交易价格指数变化图



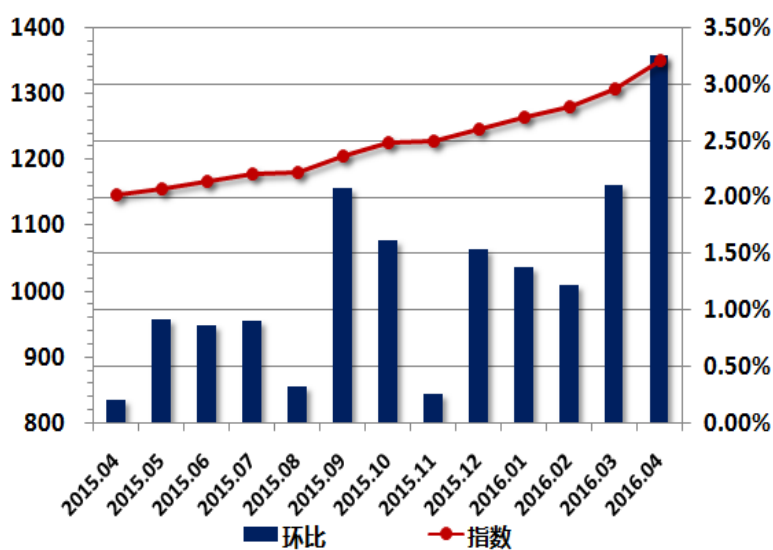
2016年4月，重庆一手房交易价格指数为1131.6点，较上月上升9.2点，环比上涨0.82%，同比涨幅为3.20%。

重点城市指数走势-天津

天津一手房交易价格指数表

日期	指数	环比	同比
2015.04	1146.5	0.21%	-0.32%
2015.05	1157.0	0.91%	0.60%
2015.06	1167.1	0.87%	1.67%
2015.07	1177.6	0.90%	2.62%
2015.08	1181.4	0.32%	3.24%
2015.09	1206.0	2.08%	5.62%
2015.10	1225.5	1.62%	7.73%
2015.11	1228.7	0.26%	8.33%
2015.12	1247.6	1.54%	9.92%
2016.01	1264.8	1.38%	11.38%
2016.02	1280.2	1.22%	12.66%
2016.03	1307.2	2.11%	14.26%
2016.04	1349.7	3.25%	17.72%

天津一手房交易价格指数变化图



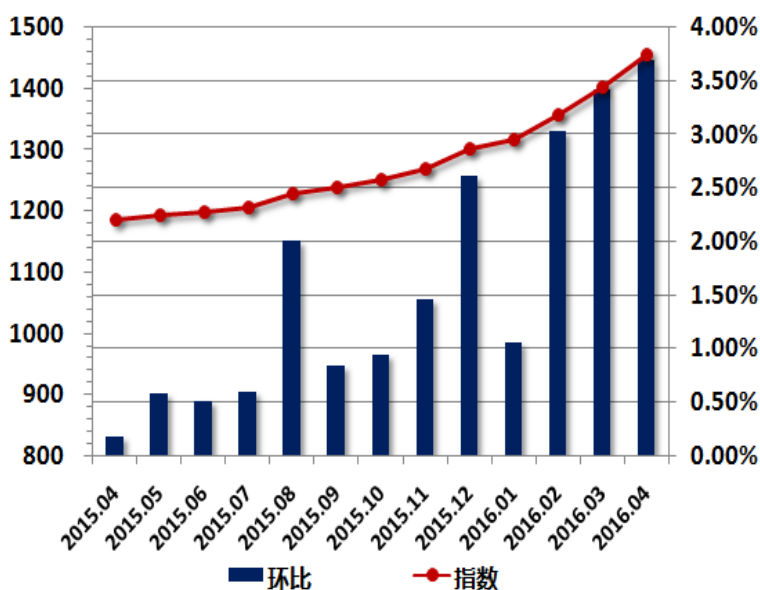
2016年4月，天津一手房交易价格指数为1349.7点，较上月上升42.5点，环比上涨3.25%，同比涨幅扩大至17.72%。

重点城市指数走势-南京

南京一手房交易价格指数表

日期	指数	环比	同比
2015.04	1186.0	0.17%	1.63%
2015.05	1192.9	0.58%	0.26%
2015.06	1198.9	0.50%	-0.60%
2015.07	1205.9	0.59%	-0.39%
2015.08	1230.2	2.01%	2.26%
2015.09	1240.5	0.84%	6.65%
2015.10	1252.1	0.93%	7.71%
2015.11	1270.4	1.46%	9.31%
2015.12	1303.7	2.62%	11.60%
2016.01	1317.4	1.05%	12.51%
2016.02	1357.4	3.03%	15.59%
2016.03	1403.8	3.41%	18.56%
2016.04	1455.6	3.69%	22.73%

南京一手房交易价格指数变化图



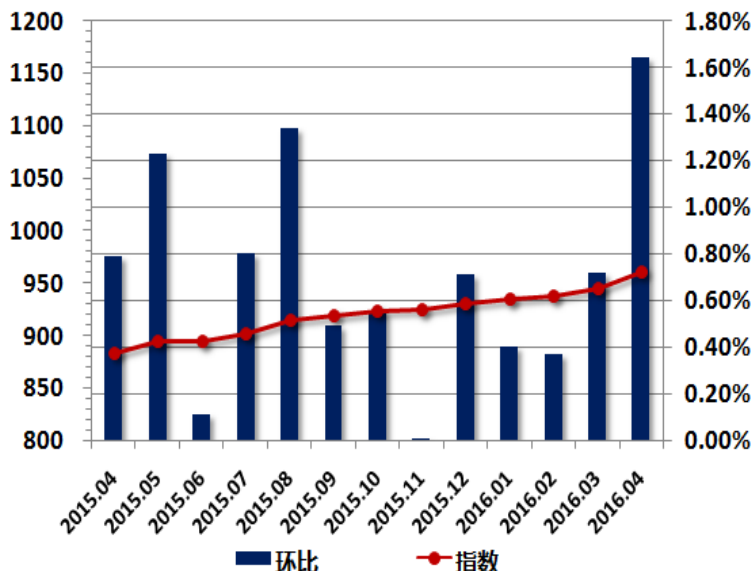
2016 年 4 月，南京一手房交易价格指数为 1455.6 点，较上月上升 51.8 点，环比上涨 3.69%，同比涨幅扩大至 22.73%。

重点城市指数走势-常州

常州一手房交易价格指数表

日期	指数	环比	同比
2015.04	884.2	0.79%	-8.09%
2015.05	895.1	1.23%	-5.38%
2015.06	896.1	0.11%	-2.66%
2015.07	903.3	0.80%	-1.00%
2015.08	915.4	1.34%	1.08%
2015.09	919.9	0.50%	3.30%
2015.10	925.0	0.55%	5.81%
2015.11	925.1	0.01%	5.65%
2015.12	931.7	0.71%	6.25%
2016.01	935.5	0.40%	6.62%
2016.02	939.0	0.37%	6.96%
2016.03	945.8	0.72%	7.80%
2016.04	961.3	1.64%	8.72%

常州一手房交易价格指数变化图



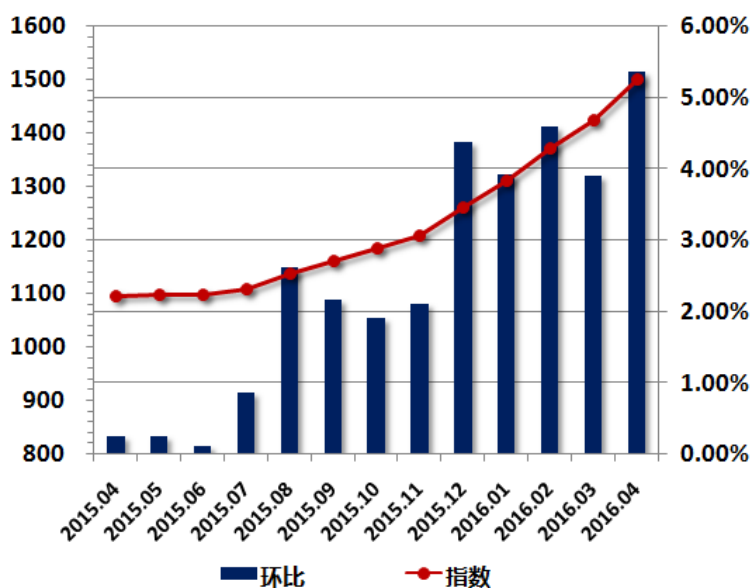
2016 年 4 月，常州一手房交易价格指数为 961.3 点，较上月上升了 15.5 点，环比上涨 1.64%，同比涨幅为 8.72%。

重点城市指数走势-苏州

苏州一手房交易价格指数表

日期	指数	环比	同比
2015.04	1095.8	0.24%	-3.68%
2015.05	1098.5	0.24%	-3.36%
2015.06	1099.6	0.11%	-1.76%
2015.07	1109.1	0.86%	-0.77%
2015.08	1138.2	2.62%	2.69%
2015.09	1162.8	2.16%	5.83%
2015.10	1185.0	1.91%	8.24%
2015.11	1209.8	2.10%	9.80%
2015.12	1262.8	4.38%	15.64%
2016.01	1312.4	3.93%	20.67%
2016.02	1372.7	4.60%	26.09%
2016.03	1426.1	3.89%	30.46%
2016.04	1502.5	5.36%	37.11%

苏州一手房交易价格指数变化图



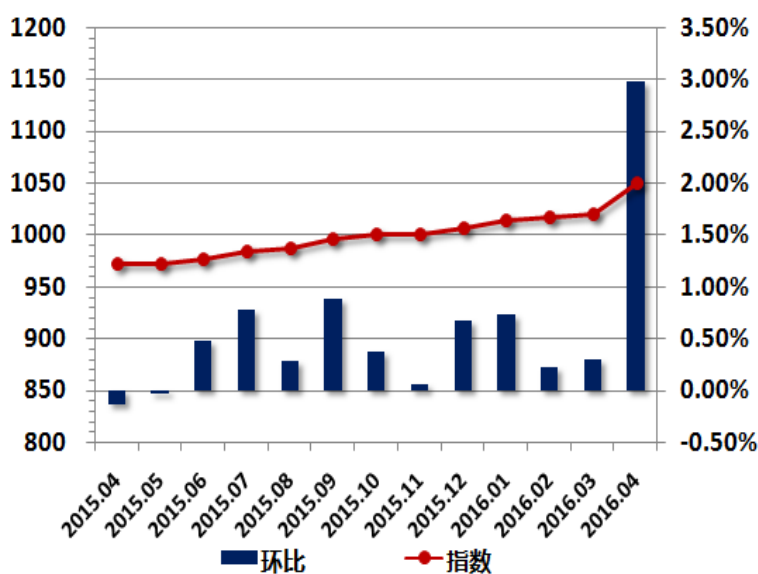
2016 年 4 月，苏州一手房交易价格指数为 1502.5 点，较上月上升 76.4 点，环比上涨 5.36%，同比涨幅扩大至 37.11%。

重点城市指数走势-无锡

无锡一手房交易价格指数表

日期	指数	环比	同比
2015.04	973.2	-0.14%	-7.70%
2015.05	972.9	-0.03%	-6.24%
2015.06	977.5	0.47%	-3.03%
2015.07	985.1	0.77%	-0.32%
2015.08	987.9	0.28%	1.35%
2015.09	996.6	0.88%	3.08%
2015.10	1000.4	0.38%	3.06%
2015.11	1001.0	0.06%	3.91%
2015.12	1007.7	0.67%	4.78%
2016.01	1015.1	0.74%	5.33%
2016.02	1017.3	0.22%	5.17%
2016.03	1020.2	0.29%	4.68%
2016.04	1050.6	2.98%	7.95%

无锡一手房交易价格指数变化图



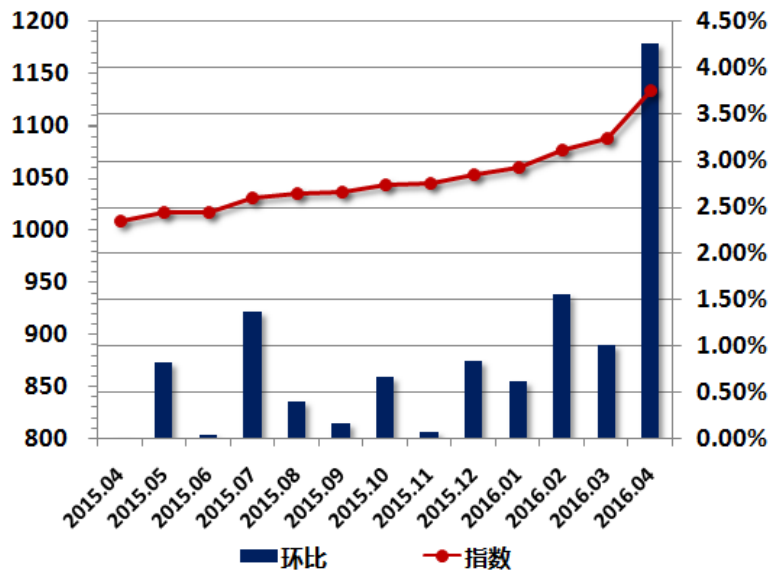
2016 年 4 月，无锡一手房交易价格指数为 1050.6 点，较上月上升 30.4 点，环比上涨 2.98%，同比涨幅为 7.95%。

重点城市指数走势-杭州

杭州一手房交易价格指数表

日期	指数	环比	同比
2015.04	1009.0	0.01%	-7.38%
2015.05	1017.4	0.83%	-5.34%
2015.06	1017.8	0.05%	-3.40%
2015.07	1031.8	1.37%	-0.31%
2015.08	1036.0	0.40%	1.52%
2015.09	1037.7	0.17%	2.96%
2015.10	1044.7	0.67%	5.14%
2015.11	1045.4	0.07%	4.66%
2015.12	1054.1	0.83%	4.89%
2016.01	1060.6	0.62%	5.50%
2016.02	1077.2	1.56%	7.13%
2016.03	1088.0	1.00%	7.85%
2016.04	1134.4	4.27%	12.43%

杭州一手房交易价格指数变化图



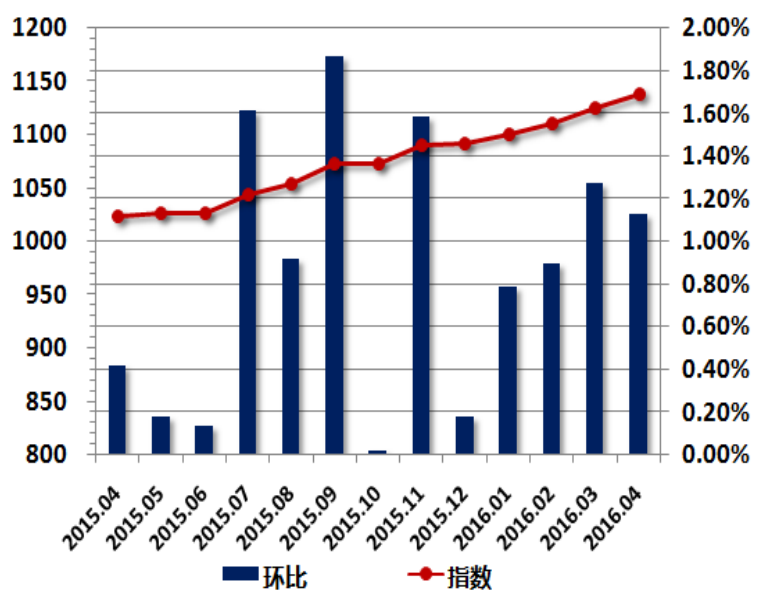
2016 年 4 月，杭州一手房交易价格指数为 1134.4 点，较上月上升 46.4 点，环比上涨 4.27%，同比涨幅为 12.43%。

重点城市指数走势-宁波

宁波一手房交易价格指数表

日期	指数	环比	同比
2015.04	1024.5	0.42%	-2.60%
2015.05	1026.4	0.18%	-0.70%
2015.06	1027.8	0.14%	0.85%
2015.07	1044.4	1.61%	2.31%
2015.08	1054.0	0.92%	3.44%
2015.09	1073.7	1.87%	5.79%
2015.10	1073.9	0.02%	6.39%
2015.11	1090.9	1.58%	8.87%
2015.12	1092.9	0.18%	8.99%
2016.01	1101.5	0.79%	8.62%
2016.02	1111.4	0.90%	9.00%
2016.03	1125.5	1.27%	10.33%
2016.04	1138.2	1.13%	11.10%

宁波一手房交易价格指数变化图



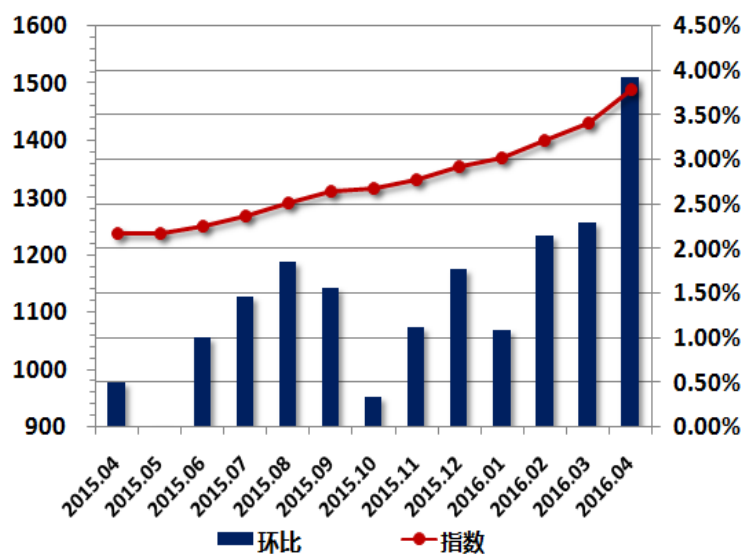
2016 年 4 月，宁波一手房交易价格指数为 1138.2 点，较上月上升 12.7 点，环比上涨 1.13%，同比涨幅为 11.10%。

重点城市指数走势-合肥

合肥一手房交易价格指数表

日期	指数	环比	同比
2015.04	1238.8	0.50%	5.96%
2015.05	1238.9	0.01%	4.64%
2015.06	1251.4	1.01%	4.10%
2015.07	1269.8	1.47%	3.98%
2015.08	1293.4	1.86%	6.37%
2015.09	1313.6	1.56%	7.84%
2015.10	1318.0	0.34%	9.22%
2015.11	1332.9	1.13%	10.79%
2015.12	1356.5	1.77%	12.26%
2016.01	1371.3	1.09%	12.45%
2016.02	1400.8	2.15%	14.49%
2016.03	1432.9	2.29%	16.24%
2016.04	1489.2	3.93%	20.23%

合肥一手房交易价格指数变化图



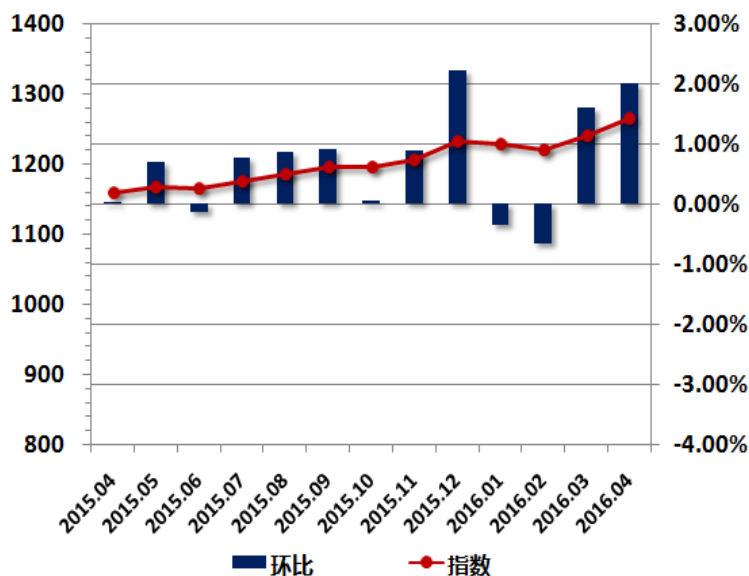
2016 年 4 月，合肥一手房交易价格指数为 1489.2 点，较上月上升 56.3 点，环比上涨 3.93%，同比涨幅扩大至 20.23%。

重点城市指数走势-南昌

南昌一手房交易价格指数表

日期	指数	环比	同比
2015.04	1159.7	0.02%	-8.84%
2015.05	1167.9	0.70%	-4.91%
2015.06	1166.4	-0.13%	-4.43%
2015.07	1175.3	0.76%	-4.08%
2015.08	1185.4	0.86%	-2.33%
2015.09	1196.0	0.90%	1.15%
2015.10	1196.6	0.05%	3.25%
2015.11	1207.2	0.89%	4.01%
2015.12	1233.9	2.21%	5.99%
2016.01	1229.5	-0.36%	5.82%
2016.02	1221.4	-0.66%	5.24%
2016.03	1241.1	1.61%	7.03%
2016.04	1266.0	2.01%	9.17%

南昌一手房交易价格指数变化图



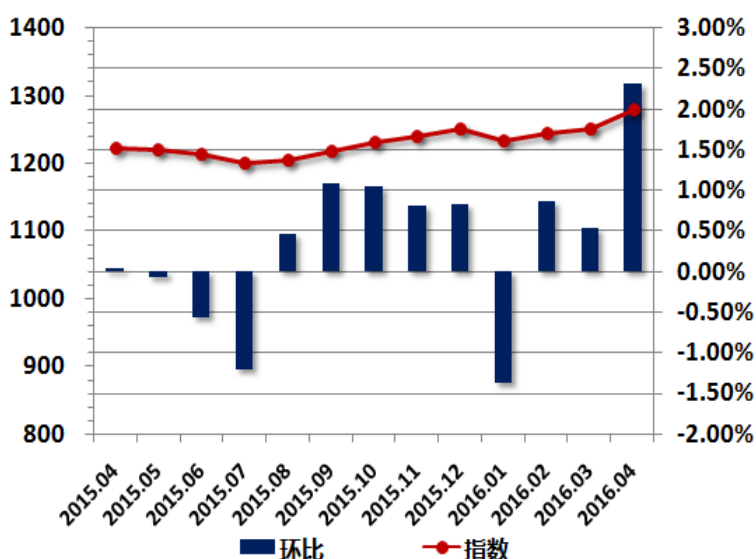
2016 年 4 月，南昌一手房交易价格指数为 1266.0 点，较上月上升 24.9 点，环比上涨 2.01%，同比上涨 9.17%。

重点城市指数走势-郑州

郑州一手房交易价格指数表

日期	指数	环比	同比
2015.04	1222.5	0.04%	3.20%
2015.05	1221.6	-0.07%	3.97%
2015.06	1214.6	-0.57%	3.22%
2015.07	1200.0	-1.21%	1.17%
2015.08	1205.5	0.46%	1.06%
2015.09	1218.6	1.09%	1.74%
2015.10	1231.3	1.04%	2.29%
2015.11	1241.2	0.80%	3.07%
2015.12	1251.5	0.83%	3.67%
2016.01	1234.3	-1.37%	2.29%
2016.02	1244.9	0.86%	1.89%
2016.03	1251.6	0.54%	2.42%
2016.04	1280.6	2.32%	4.75%

郑州一手房交易价格指数变化图



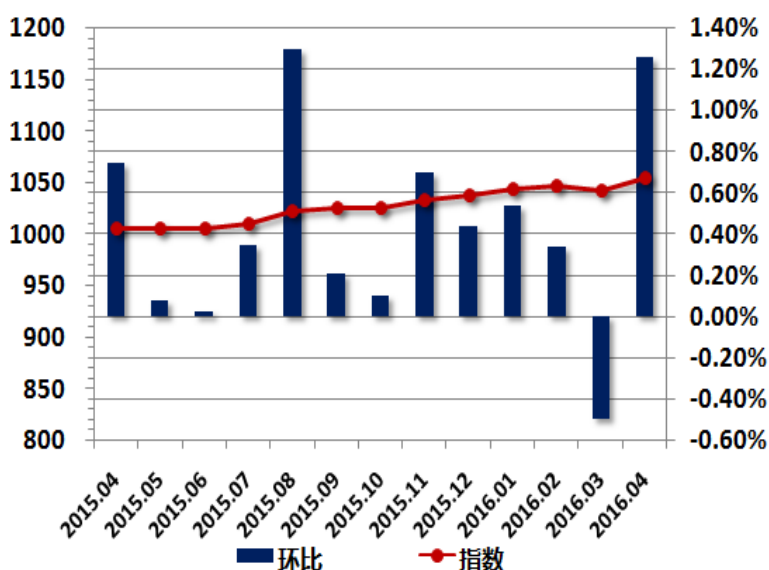
2016 年 4 月，郑州一手房交易价格指数为 1280.6 点，较上月上升 29.0 点，环比上涨 2.32%，同比涨幅为 4.75%。

重点城市指数走势-沈阳

沈阳一手房交易价格指数表

日期	指数	环比	同比
2015.04	1005.8	0.74%	-5.42%
2015.05	1006.6	0.08%	-5.40%
2015.06	1006.9	0.03%	-4.24%
2015.07	1010.4	0.35%	-3.01%
2015.08	1023.5	1.30%	-0.10%
2015.09	1025.7	0.21%	0.77%
2015.10	1026.8	0.10%	1.70%
2015.11	1034.0	0.70%	3.37%
2015.12	1038.5	0.44%	3.54%
2016.01	1044.1	0.54%	4.18%
2016.02	1047.6	0.34%	5.22%
2016.03	1042.4	-0.49%	4.41%
2016.04	1055.5	1.26%	4.94%

沈阳一手房交易价格指数变化图



2016 年 4 月，沈阳一手房交易价格指数为 1055.5，较上月上升 13.1 点，环比上涨 1.26%，同比涨幅为 4.94%。

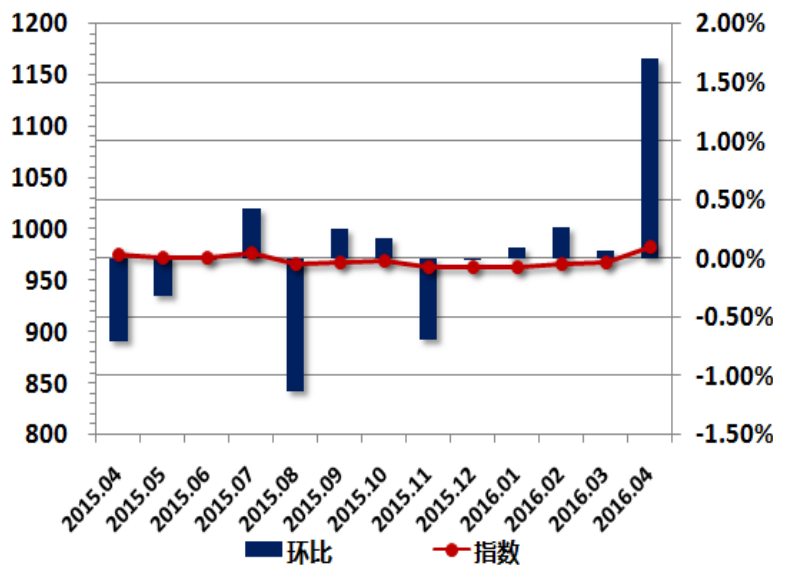
重点城市指数走势-大连

大连一手房交易价格指数表

日期	指数	环比	同比
2015.04	976.5	-0.70%	-7.26%
2015.05	973.4	-0.32%	-6.72%
2015.06	973.3	-0.01%	-6.00%
2015.07	977.5	0.43%	-4.99%
2015.08	966.5	-1.13%	-4.76%
2015.09	968.9	0.25%	-2.93%
2015.10	970.6	0.18%	-2.74%
2015.11	963.9	-0.69%	-2.80%
2015.12	963.8	-0.01%	-2.53%
2016.01	964.7	0.10%	-2.00%
2016.02	967.2	0.26%	-1.40%
2016.03	967.8	0.07%	-1.58%
2016.04	984.3	1.71%	0.79%

2016 年 4 月，大连一手房交易价格指数为 984.3 点，较上月上升 16.5 点，环比上涨 1.71%，同比涨幅为 0.79%。

大连一手房交易价格指数变化图



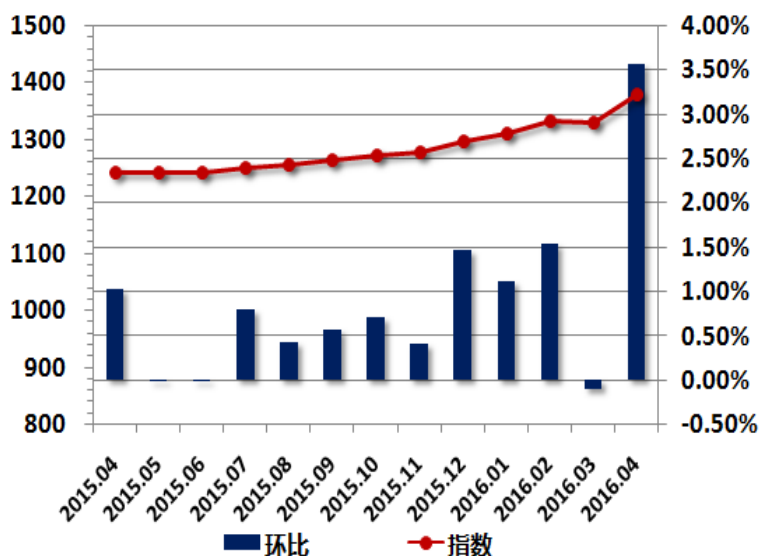
重点城市指数走势-福州

福州一手房交易价格指数表

日期	指数	环比	同比
2015.04	1242.3	1.02%	-0.57%
2015.05	1242.4	0.01%	-0.98%
2015.06	1242.5	0.00%	1.17%
2015.07	1252.5	0.80%	1.33%
2015.08	1257.9	0.43%	2.44%
2015.09	1265.1	0.57%	3.35%
2015.10	1274.1	0.71%	4.32%
2015.11	1279.3	0.41%	5.32%
2015.12	1298.1	1.47%	6.33%
2016.01	1312.6	1.12%	7.72%
2016.02	1332.7	1.53%	9.44%
2016.03	1331.4	-0.10%	8.27%
2016.04	1378.9	3.57%	10.99%

2016 年 4 月，福州一手房交易价格指数为 1378.9 点，较上月上升 47.5 点，环比上涨 3.57%，同比涨幅为 10.99%。

福州一手房交易价格指数变化图

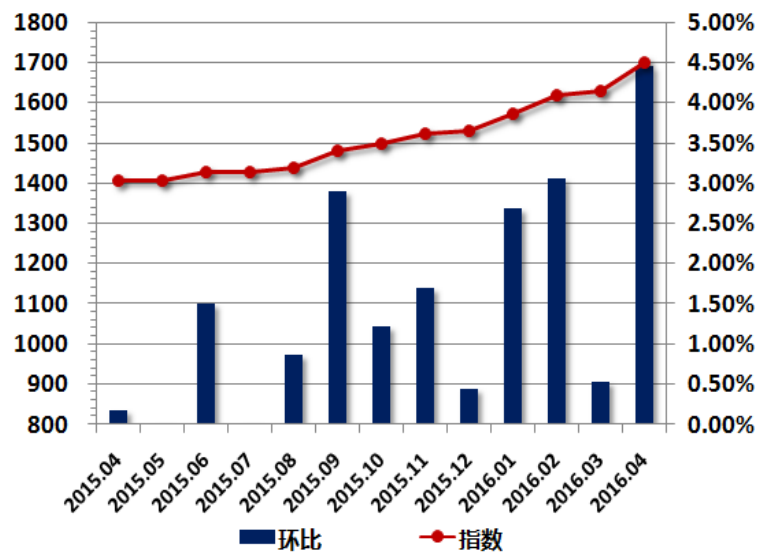


重点城市指数走势-厦门

厦门一手房交易价格指数表

日期	指数	环比	同比
2015.04	1406.5	0.18%	10.25%
2015.05	1406.7	0.01%	7.95%
2015.06	1427.8	1.50%	6.49%
2015.07	1428.1	0.02%	4.93%
2015.08	1440.5	0.87%	4.35%
2015.09	1482.2	2.89%	6.92%
2015.10	1500.2	1.21%	8.19%
2015.11	1525.5	1.69%	8.39%
2015.12	1532.2	0.44%	8.75%
2016.01	1573.3	2.68%	12.61%
2016.02	1621.4	3.06%	15.94%
2016.03	1630.0	0.53%	16.11%
2016.04	1702.7	4.46%	21.05%

厦门一手房交易价格指数变化图



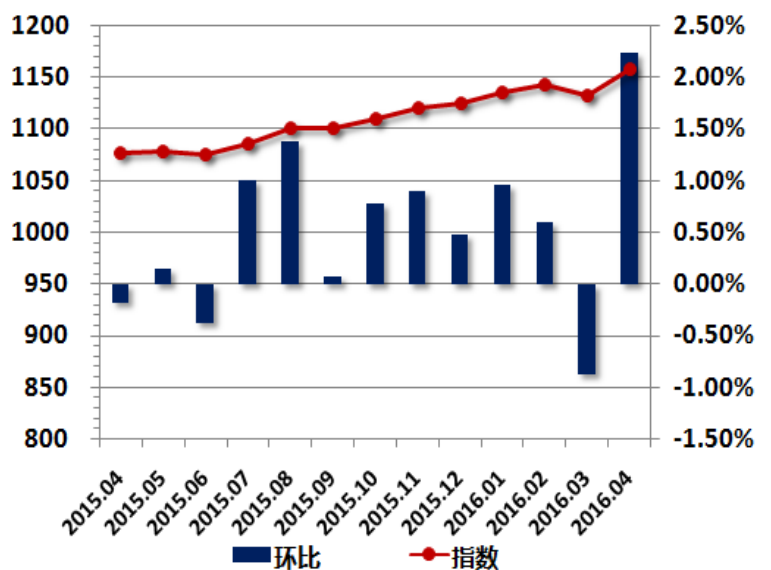
2016 年 4 月，厦门一手房交易价格指数为 1702.7 点，较上月上升 72.7 点，环比上涨 4.46%，同比上涨 21.05%。

重点城市指数走势-长沙

长沙一手房交易价格指数表

日期	指数	环比	同比
2015.04	1077.5	-0.19%	-4.89%
2015.05	1079.1	0.14%	-5.33%
2015.06	1075.1	-0.37%	-5.02%
2015.07	1085.8	1.00%	-4.04%
2015.08	1100.7	1.38%	-2.17%
2015.09	1101.5	0.07%	-0.50%
2015.10	1110.0	0.77%	0.32%
2015.11	1119.8	0.89%	3.71%
2015.12	1125.1	0.47%	3.49%
2016.01	1135.8	0.95%	4.45%
2016.02	1142.6	0.60%	5.17%
2016.03	1132.6	-0.88%	4.91%
2016.04	1157.8	2.22%	7.45%

长沙一手房交易价格指数变化图



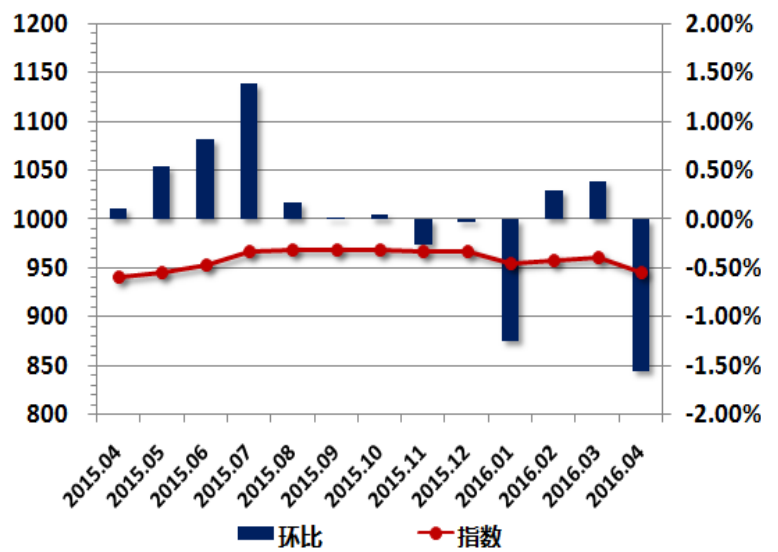
2016 年 4 月，长沙一手房交易价格指数为 1157.8 点，较上月上升 25.2 点，环比上涨 2.22%，同比涨幅为 7.45%。

重点城市指数走势-西安

西安一手房交易价格指数表

日期	指数	环比	同比
2015.04	941.3	0.11%	-1.27%
2015.05	946.3	0.54%	-0.17%
2015.06	954.1	0.82%	0.06%
2015.07	967.4	1.39%	1.36%
2015.08	969.1	0.17%	0.99%
2015.09	969.3	0.02%	-0.49%
2015.10	969.8	0.05%	3.72%
2015.11	967.2	-0.27%	1.78%
2015.12	966.9	-0.03%	2.48%
2016.01	954.8	-1.26%	1.53%
2016.02	957.7	0.30%	1.94%
2016.03	961.4	0.39%	2.25%
2016.04	946.3	-1.57%	0.53%

西安一手房交易价格指数变化图



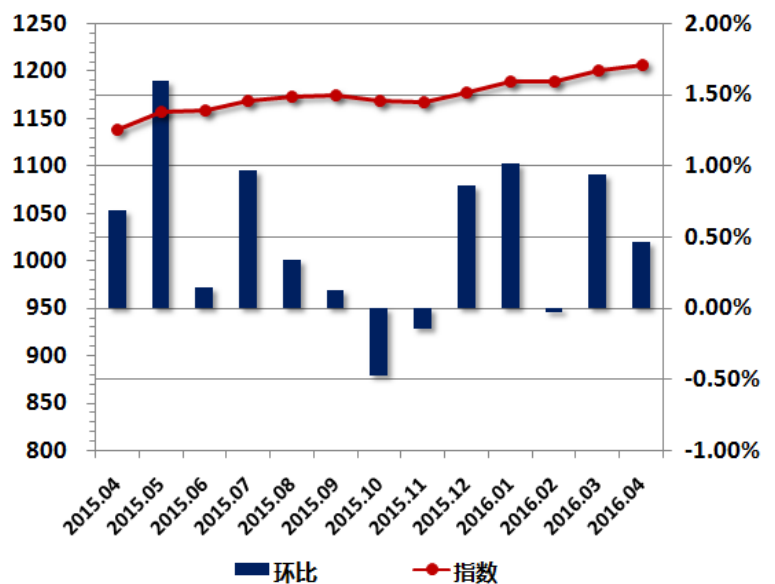
2016 年 4 月，西安一手房交易价格指数为 946.3 点，较上月下降 15.1 点，环比下跌 1.57%，同比上涨 0.53%。

重点城市指数走势-济南

济南一手房交易价格指数表

日期	指数	环比	同比
2015.04	1138.6	0.69%	-0.58%
2015.05	1156.7	1.59%	2.38%
2015.06	1158.4	0.15%	2.57%
2015.07	1169.6	0.97%	3.93%
2015.08	1173.6	0.34%	4.32%
2015.09	1175.0	0.12%	4.47%
2015.10	1169.5	-0.47%	3.69%
2015.11	1167.8	-0.15%	3.63%
2015.12	1177.8	0.86%	4.46%
2016.01	1189.8	1.02%	4.61%
2016.02	1189.5	-0.03%	5.02%
2016.03	1200.6	0.93%	6.17%
2016.04	1206.1	0.46%	5.93%

济南一手房交易价格指数变化图



2016 年 4 月，济南一手房交易价格指数为 1206.1 点，较上月上升 5.5 点，环比小幅上升 0.46%，同比涨幅为 5.93%。

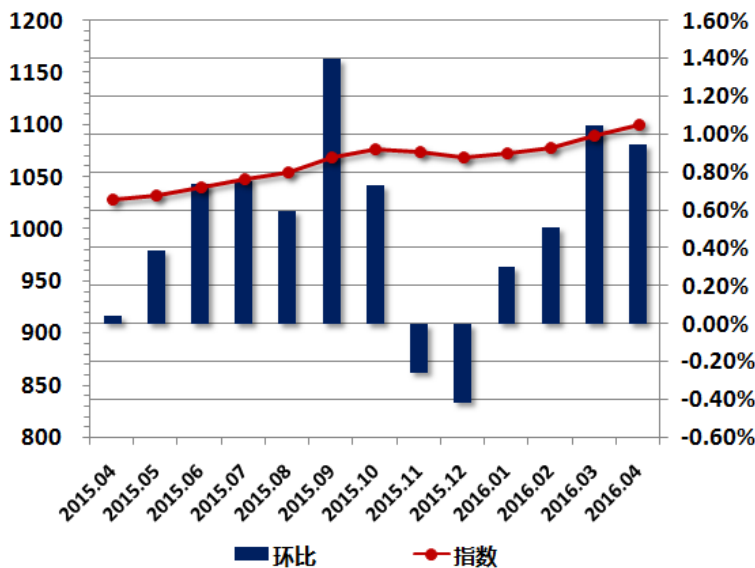
重点城市指数走势-青岛

青岛一手房交易价格指数表

日期	指数	环比	同比
2015.04	1028.9	0.05%	-4.54%
2015.05	1032.9	0.39%	-2.15%
2015.06	1040.5	0.74%	-2.80%
2015.07	1048.4	0.76%	-2.18%
2015.08	1054.6	0.59%	-0.13%
2015.09	1069.4	1.40%	2.76%
2015.10	1077.2	0.73%	3.69%
2015.11	1074.4	-0.26%	4.90%
2015.12	1069.9	-0.42%	5.37%
2016.01	1073.1	0.30%	5.63%
2016.02	1078.6	0.51%	5.61%
2016.03	1089.9	1.05%	5.98%
2016.04	1100.2	0.95%	6.93%

2016 年 4 月，青岛一手房交易价格指数为 1100.2 点，较上月上升 10.3 点，环比上涨 0.95%，同比涨幅为 6.93%。

青岛一手房交易价格指数变化图



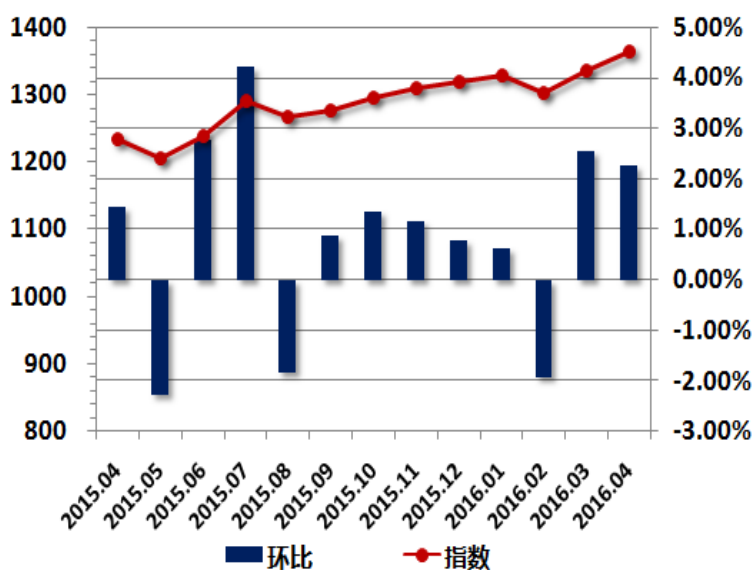
重点城市指数走势-武汉

武汉一手房交易价格指数表

日期	指数	环比	同比
2015.04	1233.9	1.44%	7.71%
2015.05	1205.5	-2.30%	6.45%
2015.06	1238.8	2.76%	7.75%
2015.07	1290.8	4.20%	10.62%
2015.08	1267.2	-1.83%	8.19%
2015.09	1278.1	0.86%	9.02%
2015.10	1295.2	1.34%	9.03%
2015.11	1310.3	1.16%	9.32%
2015.12	1320.5	0.78%	9.48%
2016.01	1328.7	0.62%	11.29%
2016.02	1302.8	-1.95%	9.57%
2016.03	1335.7	2.53%	9.81%
2016.04	1365.7	2.25%	10.69%

2016 年 4 月，武汉一手房交易价格指数为 1365.7 点，较上月上升 30.0 点，环比上涨 2.25%，同比涨幅为 10.69%。

武汉一手房交易价格指数变化图

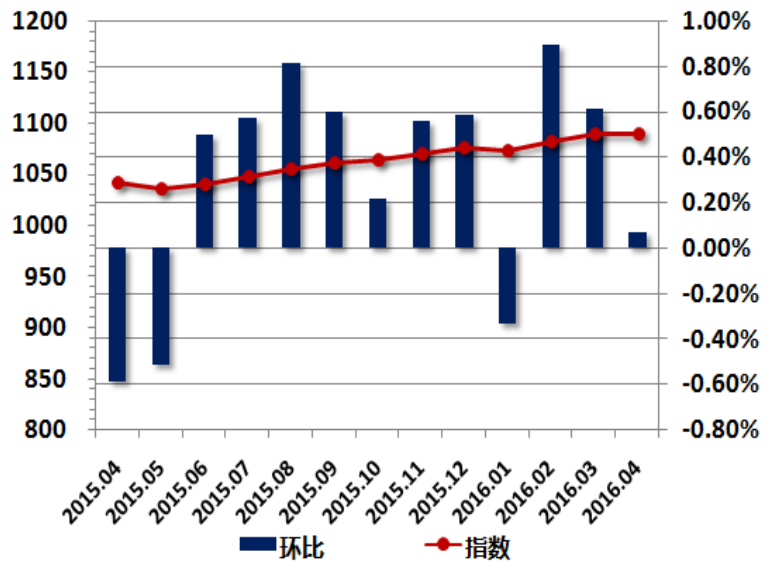


重点城市指数走势-长春

长春一手房交易价格指数表

日期	指数	环比	同比
2015.04	1041.8	-0.59%	-5.10%
2015.05	1036.4	-0.52%	-5.50%
2015.06	1041.6	0.50%	-3.52%
2015.07	1047.6	0.57%	-1.91%
2015.08	1056.1	0.81%	-1.05%
2015.09	1062.4	0.60%	0.30%
2015.10	1064.7	0.22%	1.38%
2015.11	1070.6	0.56%	2.45%
2015.12	1076.9	0.59%	2.46%
2016.01	1073.3	-0.33%	2.75%
2016.02	1082.9	0.90%	3.87%
2016.03	1089.5	0.61%	3.96%
2016.04	1090.3	0.07%	4.64%

长春一手房交易价格指数变化图



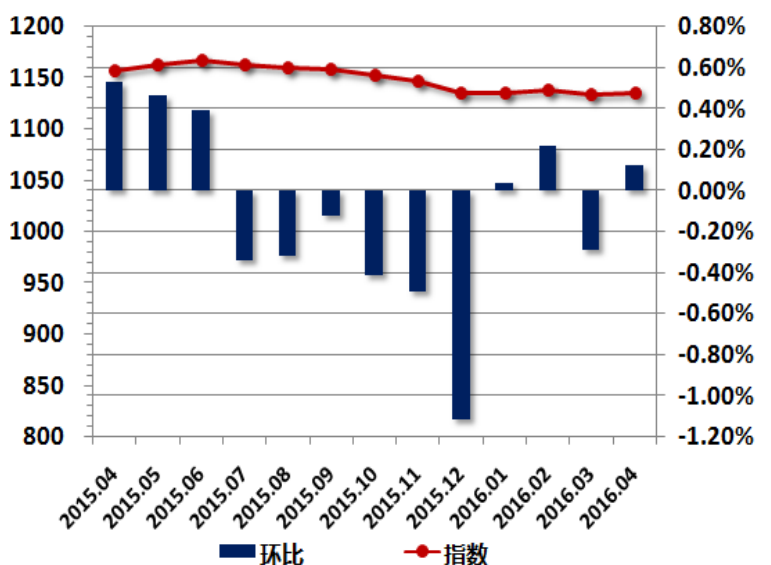
2016 年 4 月，长春一手房交易价格指数为 1090.3 点，较上月上升 0.8 点，环比小幅上涨 0.07%，同比上涨 4.64%。

重点城市指数走势-海口

海口一手房交易价格指数表

日期	指数	环比	同比
2015.04	1157.6	0.53%	2.88%
2015.05	1163.0	0.47%	3.29%
2015.06	1167.5	0.39%	2.97%
2015.07	1163.5	-0.34%	2.04%
2015.08	1159.8	-0.31%	1.05%
2015.09	1158.4	-0.12%	0.89%
2015.10	1153.6	-0.41%	0.80%
2015.11	1148.0	-0.49%	0.77%
2015.12	1135.2	-1.12%	-0.44%
2016.01	1135.7	0.04%	-0.76%
2016.02	1138.2	0.22%	-1.00%
2016.03	1134.9	-0.29%	-1.44%
2016.04	1136.3	0.13%	-1.84%

海口一手房交易价格指数变化图



2016 年 4 月，海口一手房交易价格指数为 1136.3 点，较上月上升 1.4 点，环比上涨 0.13%，同比跌幅为 1.84%。

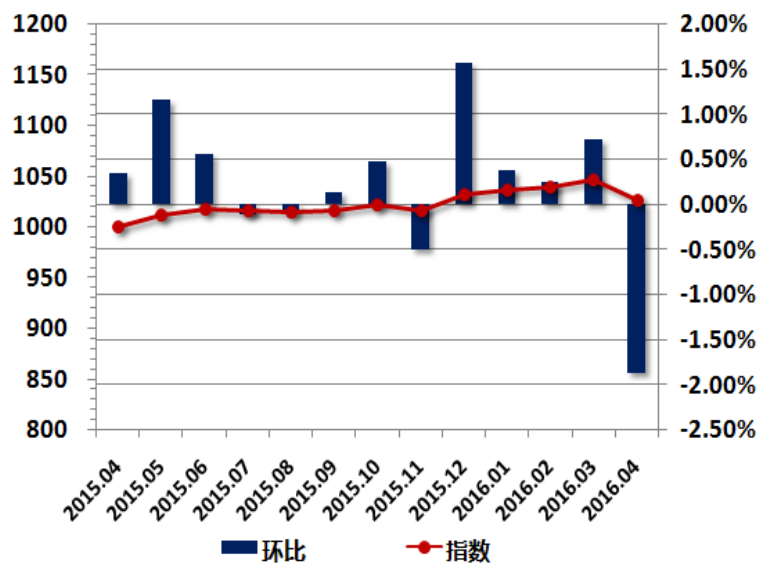
重点城市指数走势-贵阳

贵阳一手房交易价格指数表

日期	指数	环比	同比
2015.04	1000.6	0.36%	2.05%
2015.05	1012.3	1.17%	3.34%
2015.06	1018.0	0.57%	1.32%
2015.07	1016.9	-0.11%	1.50%
2015.08	1016.1	-0.08%	2.81%
2015.09	1017.5	0.13%	2.39%
2015.10	1022.4	0.49%	3.89%
2015.11	1017.3	-0.50%	4.47%
2015.12	1033.2	1.57%	4.98%
2016.01	1037.1	0.37%	5.26%
2016.02	1039.6	0.25%	4.66%
2016.03	1047.2	0.73%	5.02%
2016.04	1027.7	-1.86%	2.71%

2016 年 4 月，贵阳一手房交易价格指数为 1027.7 点，较上月下降 19.5 点，环比下跌 1.86%，同比涨幅为 2.71%。

贵阳一手房交易价格指数变化图



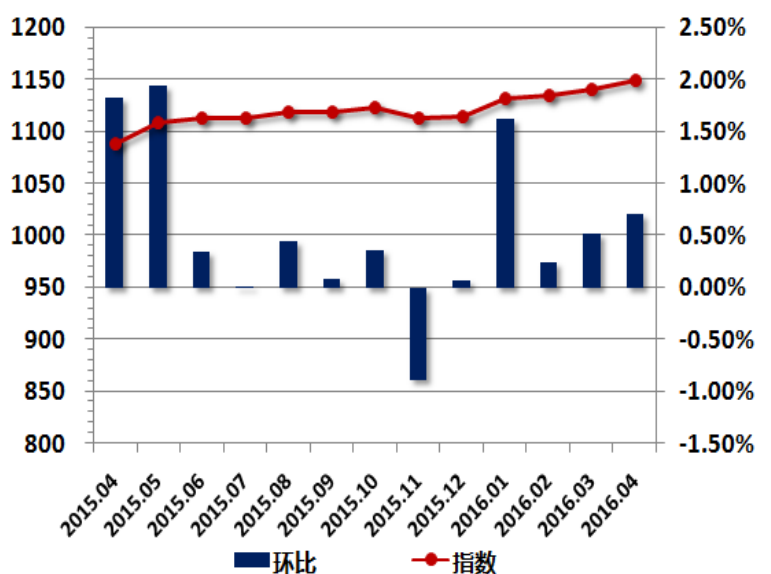
重点城市指数走势-成都

成都一手房交易价格指数表

日期	指数	环比	同比
2015.04	1088.8	1.82%	0.29%
2015.05	1110.0	1.94%	1.81%
2015.06	1113.9	0.35%	0.19%
2015.07	1114.0	0.01%	-0.60%
2015.08	1119.0	0.44%	0.88%
2015.09	1119.9	0.08%	-1.21%
2015.10	1123.9	0.36%	1.13%
2015.11	1113.9	-0.89%	2.91%
2015.12	1114.8	0.07%	3.90%
2016.01	1132.9	1.62%	6.16%
2016.02	1135.6	0.24%	7.13%
2016.03	1141.5	0.52%	6.75%
2016.04	1149.5	0.70%	5.58%

2016 年 4 月，成都一手房交易价格指数为 1149.5 点，较上月上升 8.0 点，环比上涨 0.70%，同比涨幅为 5.58%。

成都一手房交易价格指数变化图

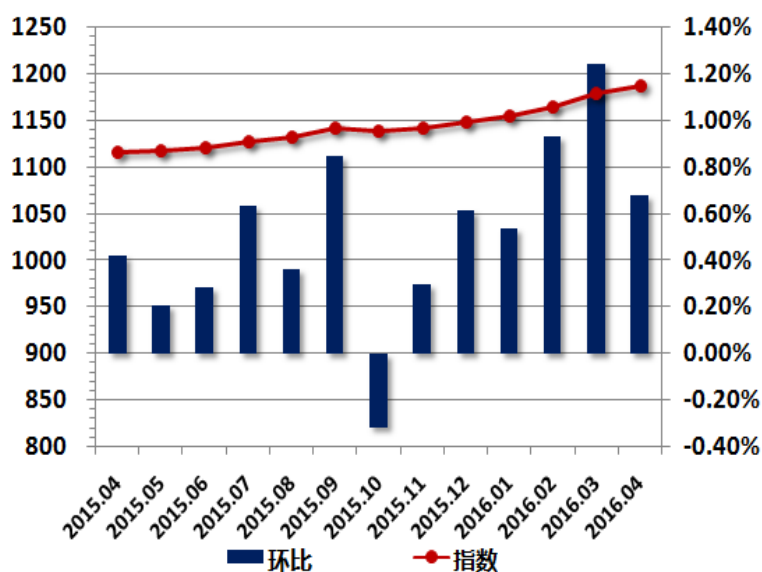


重点城市指数走势-南宁

南宁一手房交易价格指数表

日期	指数	环比	同比
2015.04	1116.2	0.42%	-1.72%
2015.05	1118.5	0.21%	-1.14%
2015.06	1121.6	0.28%	-1.12%
2015.07	1128.7	0.63%	-0.53%
2015.08	1132.8	0.36%	0.39%
2015.09	1142.4	0.85%	1.13%
2015.10	1138.7	-0.32%	1.68%
2015.11	1142.0	0.29%	3.43%
2015.12	1149.0	0.61%	3.65%
2016.01	1155.1	0.53%	3.59%
2016.02	1165.8	0.93%	4.72%
2016.03	1180.3	1.24%	6.18%
2016.04	1188.3	0.68%	6.45%

南宁一手房交易价格指数变化图



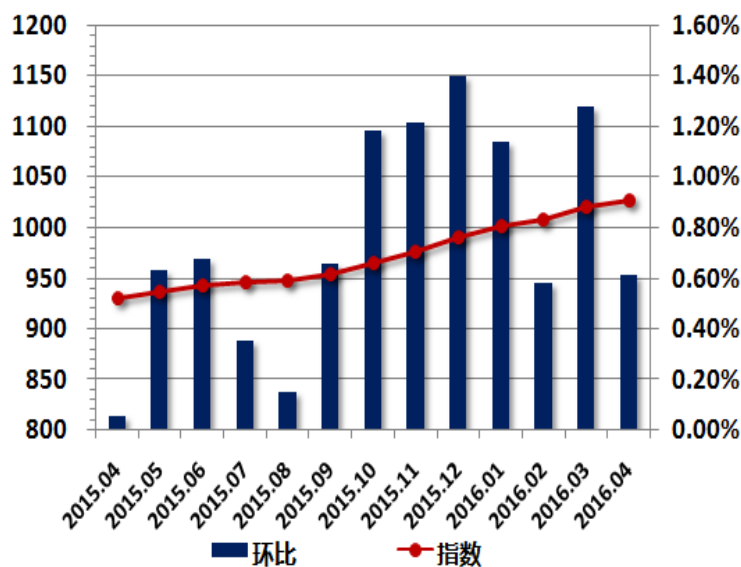
2016 年 4 月，南宁一手房交易价格指数为 1188.3 点，较上月上升 8.0 点，环比上涨 0.68%，同比涨幅为 6.45%。

重点城市指数走势-昆明

昆明一手房交易价格指数表

日期	指数	环比	同比
2015.04	931.1	0.06%	1.48%
2015.05	937.0	0.63%	0.67%
2015.06	943.3	0.68%	0.47%
2015.07	946.6	0.35%	0.95%
2015.08	948.0	0.15%	1.77%
2015.09	954.2	0.66%	4.91%
2015.10	965.5	1.18%	5.01%
2015.11	977.2	1.21%	6.73%
2015.12	990.9	1.40%	8.68%
2016.01	1002.2	1.14%	10.48%
2016.02	1008.1	0.58%	10.52%
2016.03	1021.0	1.28%	9.72%
2016.04	1027.3	0.61%	10.33%

昆明一手房交易价格指数变化图



2016 年 4 月，昆明一手房交易价格指数为 1027.3 点，较上月上升 6.3 点，环比上涨 0.61%，同比涨幅为 10.33%。

指数介绍

中国城市住房(一手房)价格 288 指数,通过定期监测全国 4 个直辖市及 284 个地级市、计划单列市(不含新增加的三沙市)一手房的相关成交数据和市场调研数据,采用类似房屋重复交易法,计算 288 个地级以上城市月度价格变动趋势,在此基础上形成中国房地产 288 价格指数(一手房)。

基期时间和基点值

基期:2013 年 1 月,基点值:1000。

指数发布日

每月 1 日上午 8 点

网络首发

中房网 www.fangchan.com

联系方式

中国房地产测评中心

地址:上海市广延路 383 号秋实楼 8 楼 邮编:200072

电话:8621-60867299 传真:8621-60868093

联系人:卢雅 邮箱:luya@cric.com

北京中房研协技术服务有限公司

地址:北京市西城区百万庄大街 22 号 1 号楼 4 楼 邮编:100037

电话:8610-68323566 传真:8610-88386228

邮箱:web@cric.com

免责声明

克而瑞信息集团(CRIC)、易居房地产研究院、中国房地产测评中心力图确保数据来源可靠,已尽力确保数据的准确性,但不对因数据本身可能存在的错误、缺失和偏差所导致的结果负责。克而瑞信息集团(CRIC)、易居房地产研究院、中国房地产测评中心不对任何因使用本报告而做出的投资、交易与其他相关决定承担责任。