

# 中国城市住房价格 288 指数

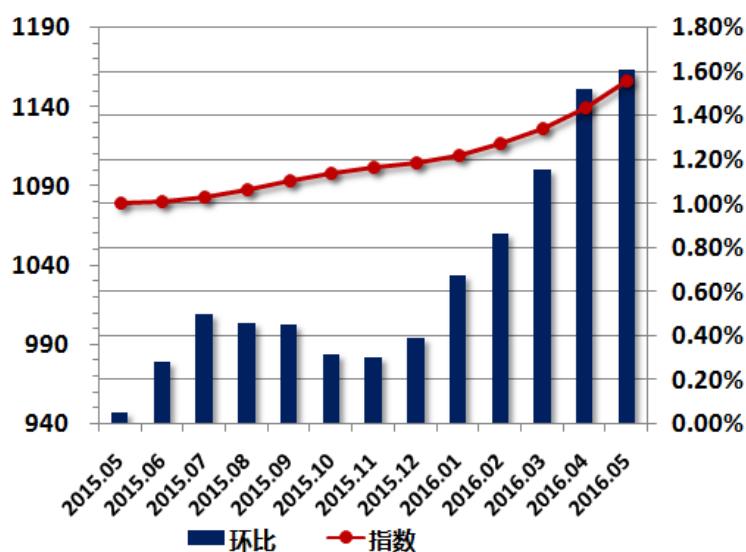
## 一手房价格指数报告

2016 年 5 月

### 全国一手房交易价格指数表

日期	指数	环比	同比
2015.05	1080.3	0.05%	-1.61%
2015.06	1083.3	0.28%	-1.27%
2015.07	1088.7	0.50%	-0.65%
2015.08	1093.7	0.46%	0.07%
2015.09	1098.6	0.45%	0.77%
2015.10	1102.0	0.31%	1.41%
2015.11	1105.4	0.30%	2.00%
2015.12	1109.7	0.39%	2.60%
2016.01	1117.1	0.67%	3.39%
2016.02	1126.8	0.86%	4.34%
2016.03	1139.8	1.15%	5.56%
2016.04	1157.1	1.52%	7.17%
2016.05	1175.7	1.61%	8.84%

### 全国一手房指数环比走势图



2016 年 5 月,中国城市住房(一手房)价格 288 指数为 1175.1 点,指数较上月上升 18.6 点,环比上涨 1.61%,涨幅较上月扩大 0.09 个百分点,同比涨幅扩大至 8.84%。

经统计,监控的 288 个主要城市中,共有 169 个城市一手房价格指数环比出现上涨,上涨城市数量较上月减少 8 个。其中福建省厦门环比上涨 5.57%, 占据全国涨幅首位,江苏省南京、湖北省武汉、江苏省苏州和安徽省合肥分别以 5.41%、4.80%、4.59%、4.53%的涨幅分列全国涨幅二至五位。另一方面,一手房价格指数持平或下跌的城市数量为 119 个。其中湖北省孝感环比下跌 5.81%,居全国跌幅首位,辽宁省营口、湖北省荆州、黑龙江省双鸭山和四川省攀枝花分别下跌 4.81%、4.64%、4.60%和 4.55%,分列跌幅二至五位。

全国 31 个省级行政区域中,一手房价格指数环比下跌的区域数为 11 个,较上月增加 2 个。而上海、天津、北京、福建省、江苏省、云南省、湖南省、湖北省、河北省、安徽省、新疆维吾尔自治区、广东省和浙江省等 20 个省级行政区域一手房价格指数环比有小幅上升。

### 5 月各城市一手房交易价格指数变化表

省份	城市	指数 2013 年 1 月=1000	环比	同比	省份	城市	指数 2013 年 1 月 =1000	环比	同比	
直辖市	北京	1523.9	2.98%	24.56%	内蒙古	呼和浩特	872.6	-2.60%	1.24%	
	上海	1690.3	2.60%	31.59%		巴彦淖尔	991.3	0.01%	-2.34%	
	重庆	1153.7	1.95%	5.20%		包头	1092.5	0.35%	3.22%	
	天津	1410.6	4.51%	21.92%		赤峰	970.4	1.20%	-0.39%	
河北	石家庄	997.3	0.43%	0.73%		鄂尔多斯	1019.6	0.50%	-1.40%	
	保定	1106.5	2.28%	5.59%		呼伦贝尔	986.0	-0.40%	-2.66%	
	沧州	1695.2	1.30%	19.48%		通辽	1011.4	2.39%	-0.84%	
	承德	1047.7	0.50%	1.69%		乌海	993.8	-0.51%	-1.44%	
	邯郸	1063.0	1.00%	-3.84%		乌兰察布	1043.0	-1.20%	1.69%	
	衡水	1423.8	-0.56%	6.58%		湖南	长沙	1157.7	-0.01%	7.28%
	廊坊	1206.8	0.14%	10.90%	常德		1087.6	0.80%	7.99%	
	秦皇岛	972.7	1.11%	-0.86%	郴州		1319.9	2.00%	-1.08%	
	唐山	935.7	-1.98%	-4.31%	衡阳		999.8	0.00%	3.42%	
	邢台	1034.1	0.30%	-0.14%	怀化		1049.4	1.50%	-1.02%	
张家口	1683.8	2.10%	14.39%	娄底	947.5		0.50%	-1.26%		
江苏	南京	1534.4	5.41%	28.62%	邵阳		1036.1	1.20%	-1.15%	
	常州	979.2	1.86%	9.39%	湘潭		1183.8	2.00%	11.23%	
	淮安	1089.0	-0.44%	5.14%	益阳		1155.6	0.50%	5.13%	
	连云港	1166.4	0.13%	0.24%	永州		1039.3	0.10%	-1.01%	
	南通	813.5	2.49%	-0.62%	岳阳	1239.8	2.10%	8.81%		
	苏州	1571.5	4.59%	43.06%	张家界	991.0	1.50%	0.08%		
	泰州	1016.3	0.32%	0.95%	株洲	1264.5	1.96%	7.09%		
	无锡	1095.8	4.30%	12.63%	新疆	乌鲁木齐	916.5	1.46%	-17.03%	
	宿迁	961.1	0.20%	1.06%		克拉玛依	1176.0	1.03%	-9.44%	
	安徽	徐州	1011.0	0.00%	0.62%	山西	太原	1119.4	0.78%	0.82%
		盐城	961.5	1.16%	-4.33%		长治	1052.8	-0.70%	0.70%
		扬州	996.3	0.34%	1.79%		大同	1139.8	-0.14%	3.56%
		镇江	899.3	0.01%	-9.16%		晋城	1023.2	0.11%	0.88%
合肥		1556.7	4.53%	25.65%	晋中		1047.5	0.30%	0.01%	
安庆		996.6	2.37%	7.34%	临汾		973.1	-0.95%	-5.42%	
蚌埠		1099.3	1.90%	1.94%	吕梁		956.5	1.30%	0.62%	
亳州		692.2	1.60%	-0.09%	朔州		1056.2	0.90%	-0.65%	
池州	722.7	-1.25%	-11.53%	忻州	958.1		-0.24%	-0.92%		
滁州	912.9	-1.00%	0.12%	阳泉	1005.2		-0.10%	-0.89%		
阜阳	1150.8	-2.69%	10.88%	运城	1143.8	-0.89%	-0.53%			

省份	城市	指数 2013 年 1 月 =1000	环比	同比	省份	城市	指数 2013 年 1 月 =1000	环比	同比
安徽	淮北	778.9	-1.48%	-12.21%	黑龙江	哈尔滨	986.5	-0.31%	-0.13%
	淮南	722.7	-1.48%	-7.41%		大庆	932.2	-0.20%	-7.31%
	黄山	899.7	0.00%	0.36%		鹤岗	1068.9	-0.23%	0.13%
	六安	643.6	4.50%	-3.55%		黑河	1106.6	-2.20%	-2.54%
	马鞍山	908.4	0.13%	2.79%		鸡西	1004.2	-1.20%	-0.52%
	铜陵	807.2	-3.51%	-5.54%		佳木斯	1045.7	2.10%	-0.98%
	芜湖	1046.1	0.25%	3.20%		牡丹江	1142.4	3.27%	3.46%
	宿州	521.1	-2.12%	-19.13%		七台河	995.1	-0.15%	-1.87%
	宣城	1151.0	1.78%	-1.08%		齐齐哈尔	1134.5	0.15%	-0.75%
江西	南昌	1272.1	0.48%	8.92%	双鸭山	979.4	-4.60%	-3.93%	
	抚州	1099.8	-0.20%	-1.87%	绥化	1165.5	-1.90%	-3.48%	
	赣州	1081.1	-1.40%	1.10%	伊春	1113.9	-3.00%	-3.91%	
	吉安	1208.9	0.30%	-4.61%	济南	1238.2	2.66%	7.04%	
	景德镇	983.7	0.12%	0.72%	滨州	1143.6	0.01%	2.16%	
	九江	938.3	-1.25%	-3.61%	德州	1107.2	0.22%	0.90%	
	萍乡	1077.0	0.01%	-8.12%	东营	1003.8	-0.01%	2.61%	
	上饶	1162.8	-0.10%	-3.64%	菏泽	1160.0	0.10%	-4.14%	
	新余	985.6	-2.60%	-3.48%	济宁	1202.5	0.31%	2.80%	
河南	宜春	1194.9	-0.10%	-4.32%	莱芜	1009.6	-1.80%	-6.87%	
	鹰潭	1108.0	-1.18%	-3.80%	聊城	1121.2	0.01%	0.66%	
	郑州	1297.7	1.34%	6.23%	临沂	1263.3	-1.59%	-3.33%	
	安阳	991.6	-0.60%	-3.47%	青岛	1127.7	2.50%	9.17%	
	鹤壁	1375.9	-0.01%	1.82%	日照	1107.9	0.11%	3.89%	
	焦作	1329.2	0.10%	4.97%	泰安	1082.8	0.01%	2.02%	
	开封	1155.1	0.18%	3.18%	威海	983.1	1.21%	-1.75%	
	洛阳	1070.5	1.87%	0.34%	潍坊	1000.7	-0.23%	-0.81%	
	漯河	1125.8	0.26%	1.45%	烟台	1109.4	0.25%	6.50%	
	南阳	996.7	-3.12%	-6.85%	枣庄	1263.4	0.25%	-0.85%	
	平顶山	1148.8	0.19%	2.30%	淄博	1036.1	1.14%	4.52%	
	濮阳	1374.6	0.27%	2.76%	武汉	1431.3	4.80%	18.73%	
	三门峡	1488.4	-2.11%	0.03%	鄂州	1439.8	3.85%	33.90%	
	商丘	1061.7	0.76%	4.94%	黄冈	1066.7	1.98%	3.97%	
	新乡	962.2	-1.40%	0.25%	黄石	1061.4	-3.15%	-8.25%	
信阳	1394.7	0.34%	5.41%	荆门	1353.4	3.79%	5.57%		
许昌	1070.9	0.24%	2.19%	荆州	928.3	-4.64%	-8.21%		
周口	1216.6	0.72%	-2.55%	十堰	1032.3	3.30%	-1.00%		
驻马店	1041.5	-0.03%	2.55%	随州	1265.0	3.68%	3.02%		

省份	城市	指数 2013年1月 =1000	环比	同比	省份	城市	指数 2013年1月=1000	环比	同比
辽宁	沈阳	1073.7	1.72%	6.67%	湖北	咸宁	1028.2	1.77%	5.35%
	鞍山	914.4	-0.12%	-3.72%		襄阳	1208.8	-2.96%	-0.43%
	本溪	995.2	-0.20%	0.88%		孝感	1155.4	-5.81%	0.64%
	朝阳	1311.4	3.96%	23.25%		宜昌	1142.3	1.31%	2.28%
	大连	992.4	0.82%	1.95%	吉林	长春	1105.8	1.42%	6.70%
	丹东	977.2	0.20%	-0.46%		白城	1113.7	0.01%	-1.02%
	抚顺	1021.5	-0.34%	-5.17%		白山	1196.1	-0.27%	-3.58%
	阜新	1087.9	-4.55%	7.31%		吉林	1059.5	0.86%	-0.96%
	葫芦岛	946.9	-1.25%	-1.36%		辽源	913.8	0.05%	-4.52%
	锦州	1011.6	3.09%	-9.44%		四平	1229.6	1.39%	2.86%
	辽阳	615.2	-3.25%	-30.93%		松原	1028.8	0.03%	3.11%
	盘锦	627.8	-3.62%	-26.93%		通化	1111.4	-0.01%	3.88%
	铁岭	1054.2	1.21%	1.35%	青海	西宁	1150.9	-2.71%	-1.52%
	营口	489.9	-4.81%	-31.83%	西藏	拉萨	1156.0	0.65%	-4.26%
浙江	杭州	1175.1	3.59%	15.50%	海南	海口	1148.2	1.05%	-1.27%
	湖州	1033.7	-0.29%	2.17%		三亚	1018.4	-1.21%	-4.58%
	嘉兴	1062.8	1.56%	7.30%	宁夏	银川	978.8	-0.14%	-0.12%
	金华	1007.7	0.23%	4.10%		固原	973.9	-0.14%	-3.26%
	丽水	1027.3	-3.68%	-1.89%		石嘴山	1025.2	-4.30%	-6.11%
	宁波	1149.7	1.01%	12.02%		吴忠	1057.6	-4.00%	-0.47%
	衢州	1024.9	0.87%	3.53%		中卫	989.3	-0.10%	-1.58%
	绍兴	1003.7	-0.19%	-0.15%		甘肃	兰州	982.6	-0.99%
	台州	933.2	-2.99%	3.15%	白银		968.0	-1.20%	-3.93%
	温州	839.5	1.01%	-2.01%	定西		977.2	-0.20%	-3.15%
舟山	1100.8	0.06%	-1.04%	嘉峪关	978.4		-0.20%	-2.24%	
福建	福州	1423.9	3.27%	14.61%	金昌		965.4	-0.36%	-2.12%
	龙岩	1026.0	0.00%	-6.00%	酒泉		963.8	-0.30%	-2.22%
	南平	917.6	2.21%	1.46%	陇南		958.2	-1.40%	-4.62%
	宁德	1021.8	-0.25%	1.64%	平凉		999.1	0.20%	-0.01%
	莆田	776.3	3.98%	-6.08%	庆阳		1000.5	0.15%	0.45%
	泉州	1116.9	1.60%	2.94%	天水		963.5	-1.20%	-3.51%
	三明	902.2	0.02%	0.15%	武威	982.4	-0.56%	-2.44%	
	厦门	1797.6	5.57%	27.79%	张掖	1032.9	1.10%	0.88%	
	漳州	1389.0	-0.07%	10.64%	贵州	贵阳	1026.1	-0.16%	1.36%
陕西	西安	947.4	0.12%	0.11%		安顺	946.0	0.56%	-4.96%
	安康	1016.2	0.00%	0.03%		毕节	962.8	1.77%	7.90%
	宝鸡	1018.5	0.01%	0.03%		六盘水	1057.8	-1.00%	-1.96%
	汉中	1046.9	0.05%	0.52%		铜仁	980.0	-2.67%	-3.71%
	商洛	1010.3	0.00%	-0.48%		遵义	977.1	0.15%	-2.61%

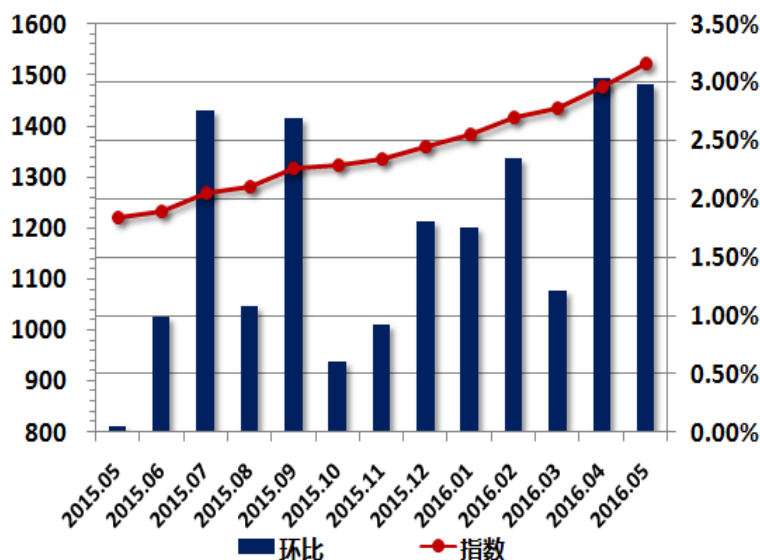
省份	城市	指数 2013 年 1 月=1000	环比	同比	省份	城市	指数 2013 年 1 月=1000	环比	同比
陕西	铜川	1058.5	0.00%	-0.12%	四川	成都	1152.6	0.27%	3.84%
	渭南	1025.6	0.00%	-2.32%		巴中	1027.2	0.40%	-2.84%
	咸阳	1022.9	0.03%	-0.16%		达州	978.5	0.90%	-5.14%
	延安	975.2	0.01%	-0.33%		德阳	993.8	4.08%	4.21%
	榆林	987.4	0.06%	-0.56%		广安	1220.7	-3.50%	-0.37%
广东	广州	1388.6	2.30%	17.04%		广元	1007.0	0.01%	0.43%
	深圳	1740.8	2.16%	48.48%		乐山	1032.8	-0.21%	-4.91%
	潮州	1012.3	-0.76%	0.78%		泸州	991.3	0.30%	-5.58%
	东莞	1446.8	-0.43%	18.86%		眉山	952.0	0.70%	0.45%
	佛山	1318.2	3.36%	23.98%		绵阳	1031.7	-0.25%	-0.96%
	河源	1051.5	1.81%	1.90%		南充	1146.9	1.14%	0.87%
	惠州	1169.9	0.27%	3.56%		内江	976.4	-0.35%	1.45%
	江门	1107.7	0.98%	-8.76%		攀枝花	1306.4	-4.55%	3.69%
	揭阳	1340.2	2.32%	10.36%		遂宁	1018.3	0.70%	2.71%
	茂名	1296.0	-0.36%	-0.32%		雅安	1092.1	0.77%	7.26%
	梅州	1217.5	1.55%	-0.22%		宜宾	1015.2	1.20%	-1.57%
	清远	1157.0	0.00%	0.24%		资阳	1242.8	-1.90%	0.05%
	汕头	907.2	-2.20%	-6.90%	自贡	995.4	-0.17%	-2.81%	
	汕尾	906.6	-0.16%	5.42%	广西	南宁	1192.0	0.31%	6.57%
	韶关	1065.3	0.78%	-2.22%		百色	910.2	3.58%	-7.52%
	阳江	1074.5	-2.25%	-5.09%		北海	1066.7	1.14%	-1.17%
	云浮	1266.0	-0.04%	4.54%		崇左	1051.1	0.00%	-0.49%
	湛江	1098.4	1.24%	-4.06%		防城港	647.0	-0.64%	-18.00%
	肇庆	1046.9	0.14%	5.32%		贵港	798.8	-1.64%	-14.78%
	中山	1165.1	0.76%	2.40%		桂林	886.8	-0.20%	-6.14%
珠海	887.0	-0.59%	5.31%	河池		809.4	0.58%	-13.37%	
云南	昆明	1015.7	-1.13%	8.39%		贺州	842.2	1.21%	-10.95%
	保山	1465.5	-2.60%	13.81%		来宾	873.0	2.62%	-11.31%
	丽江	1060.3	0.10%	0.13%		柳州	1057.3	-0.20%	-5.83%
	临沧	1483.9	2.40%	14.82%		钦州	756.3	-2.42%	-18.42%
	普洱	1642.8	1.90%	19.91%		梧州	936.3	-0.28%	-4.80%
	曲靖	1103.4	3.50%	9.77%	玉林	831.2	2.79%	-12.88%	
	玉溪	1301.5	3.80%	20.89%					
	昭通	1483.0	2.70%	16.32%					

### 重点城市指数走势-北京

#### 北京一手房交易价格指数表

日期	指数	环比	同比
2015.05	1223.4	0.05%	0.47%
2015.06	1235.6	1.00%	1.39%
2015.07	1269.7	2.76%	3.51%
2015.08	1283.4	1.08%	5.51%
2015.09	1318.0	2.70%	8.41%
2015.10	1326.0	0.60%	9.10%
2015.11	1338.2	0.92%	10.06%
2015.12	1362.3	1.80%	11.85%
2016.01	1386.2	1.75%	13.60%
2016.02	1418.8	2.35%	16.25%
2016.03	1436.1	1.22%	17.70%
2016.04	1479.8	3.04%	21.01%
2016.05	1523.9	2.98%	24.56%

#### 北京一手房价格指数变化图



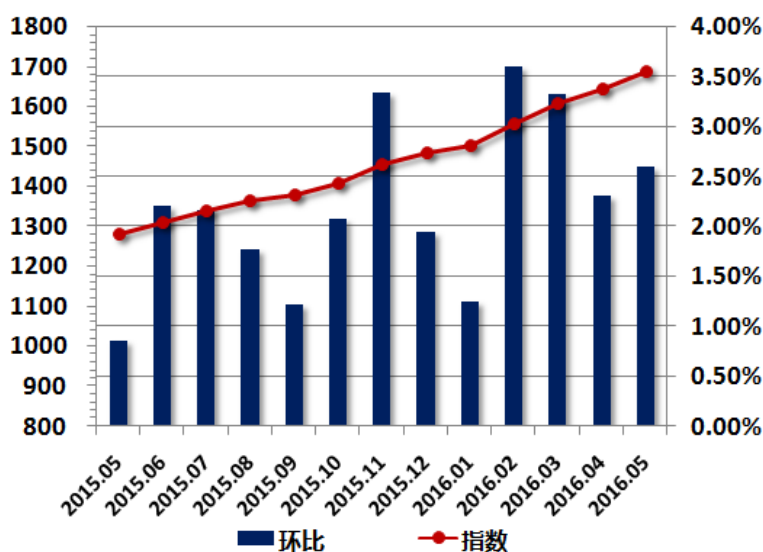
2016年5月，北京一手房交易价格指数为1523.9点，较上月上升44.1点，环比上涨2.98%，同比涨幅为24.56%。

### 重点城市指数走势-上海

#### 上海一手房交易价格指数表

日期	指数	环比	同比
2015.05	1284.5	0.86%	1.64%
2015.06	1312.8	2.21%	4.19%
2015.07	1341.2	2.16%	7.35%
2015.08	1364.9	1.77%	9.31%
2015.09	1381.6	1.22%	10.80%
2015.10	1410.3	2.07%	13.25%
2015.11	1457.4	3.34%	17.01%
2015.12	1485.7	1.94%	18.63%
2016.01	1504.2	1.24%	19.29%
2016.02	1558.5	3.61%	22.82%
2016.03	1610.3	3.33%	26.90%
2016.04	1647.5	2.31%	29.37%
2016.05	1690.3	2.60%	31.59%

#### 上海一手房交易价格指数变化图



2016年5月，上海一手房交易价格指数为1690.3点，较上月上升42.8点，环比上涨2.60%，同比涨幅为31.59%。

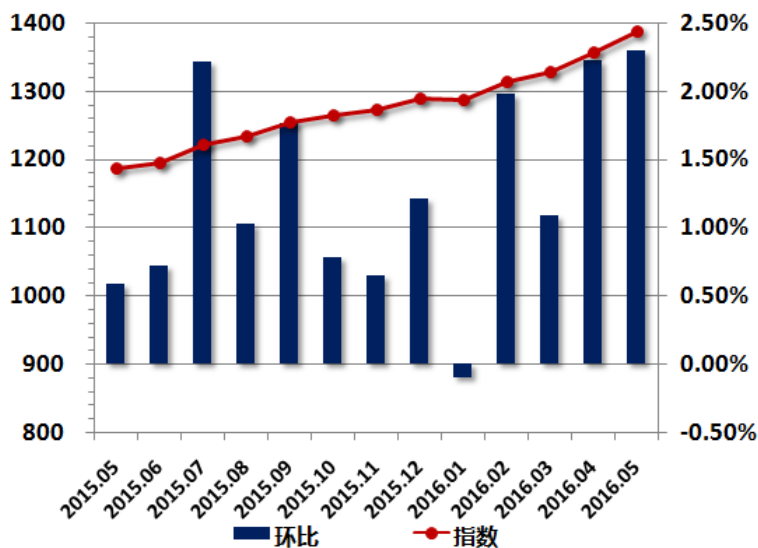


### 重点城市指数走势-广州

#### 广州一手房交易价格指数表

日期	指数	环比	同比
2015.05	1186.4	0.59%	-0.77%
2015.06	1195.0	0.72%	-0.34%
2015.07	1221.4	2.21%	3.42%
2015.08	1233.9	1.03%	4.62%
2015.09	1255.6	1.76%	6.52%
2015.10	1265.6	0.79%	7.57%
2015.11	1273.8	0.65%	8.81%
2015.12	1289.3	1.21%	10.12%
2016.01	1288.1	-0.09%	9.97%
2016.02	1313.6	1.98%	11.90%
2016.03	1327.9	1.09%	12.93%
2016.04	1357.4	2.22%	15.08%
2016.05	1388.6	2.30%	17.04%

#### 广州一手房交易价格指数变化图



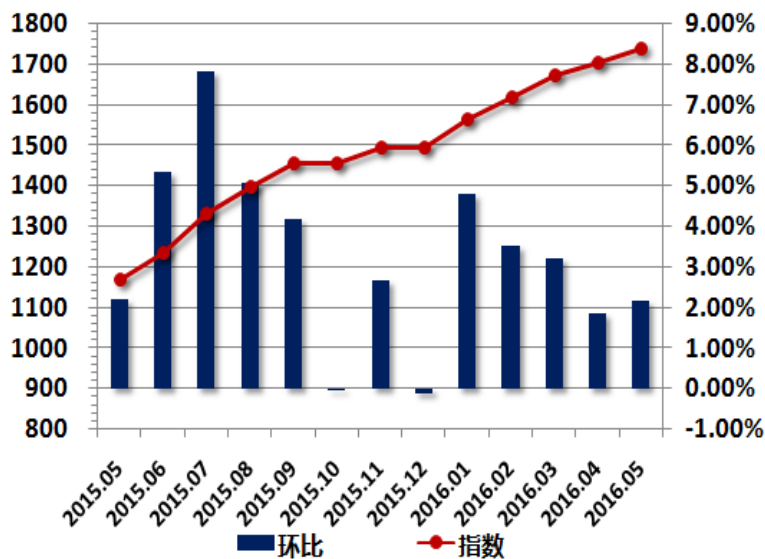
2016年5月,广州一手房交易价格指数为1388.6点,较上月上升31.2点,环比上涨2.30%,同比上涨17.04%。

### 重点城市指数走势-深圳

#### 深圳一手房交易价格指数表

日期	指数	环比	同比
2015.05	1172.4	2.21%	3.67%
2015.06	1234.9	5.33%	8.30%
2015.07	1331.7	7.84%	17.82%
2015.08	1399.2	5.07%	23.96%
2015.09	1457.7	4.18%	28.84%
2015.10	1457.3	-0.03%	29.10%
2015.11	1496.3	2.67%	32.60%
2015.12	1494.4	-0.13%	32.26%
2016.01	1566.3	4.81%	39.06%
2016.02	1621.4	3.52%	43.90%
2016.03	1673.3	3.20%	48.13%
2016.04	1704.0	1.84%	48.55%
2016.05	1740.8	2.16%	48.48%

#### 深圳一手房交易价格指数变化图



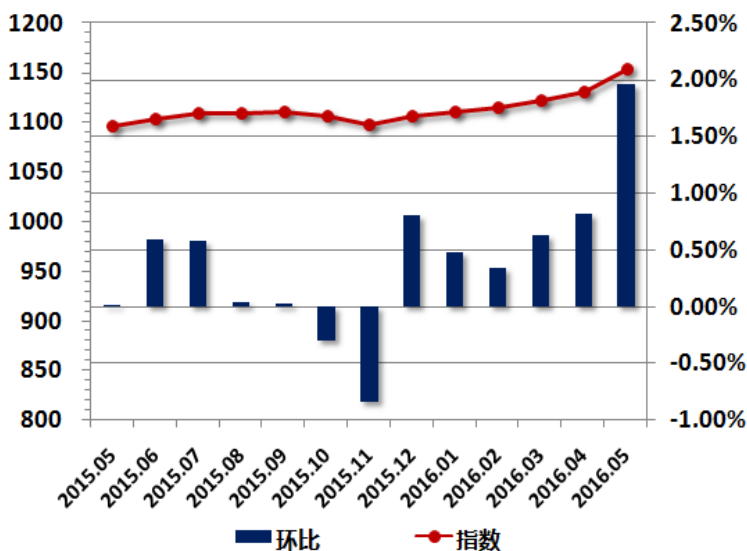
2016年5月,深圳一手房交易价格指数为1740.8点,较上月上升36.8点,环比上升2.16%,同比涨幅扩大至48.48%。

## 重点城市指数走势-重庆

### 重庆一手房交易价格指数表

日期	指数	环比	同比
2015.05	1096.7	0.02%	-2.20%
2015.06	1103.2	0.60%	-1.40%
2015.07	1109.6	0.58%	-0.53%
2015.08	1110.0	0.04%	-0.89%
2015.09	1110.2	0.02%	-1.00%
2015.10	1106.9	-0.30%	1.65%
2015.11	1097.5	-0.85%	1.65%
2015.12	1106.3	0.81%	2.27%
2016.01	1111.6	0.48%	1.88%
2016.02	1115.4	0.34%	2.20%
2016.03	1122.4	0.63%	2.51%
2016.04	1131.6	0.82%	3.20%
2016.05	1153.7	1.95%	5.20%

### 重庆一手房交易价格指数变化图



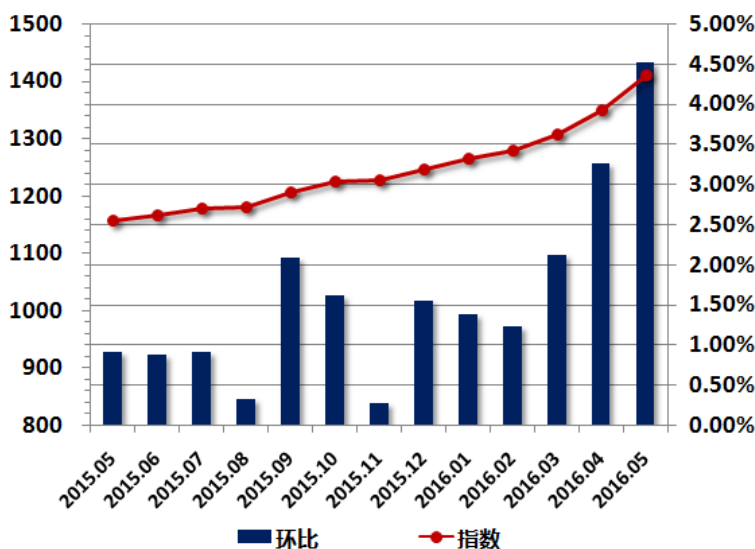
2016年5月，重庆一手房交易价格指数为1153.7点，较上月上升22.1点，环比上涨1.95%，同比涨幅为5.20%。

## 重点城市指数走势-天津

### 天津一手房交易价格指数表

日期	指数	环比	同比
2015.05	1157.0	0.91%	0.60%
2015.06	1167.1	0.87%	1.67%
2015.07	1177.6	0.90%	2.62%
2015.08	1181.4	0.32%	3.24%
2015.09	1206.0	2.08%	5.62%
2015.10	1225.5	1.62%	7.73%
2015.11	1228.7	0.26%	8.33%
2015.12	1247.6	1.54%	9.92%
2016.01	1264.8	1.38%	11.38%
2016.02	1280.2	1.22%	12.66%
2016.03	1307.2	2.11%	14.26%
2016.04	1349.7	3.25%	17.72%
2016.05	1410.6	4.51%	21.92%

### 天津一手房交易价格指数变化图



2016年5月，天津一手房交易价格指数为1410.6点，较上月上升60.9点，环比上涨4.51%，同比涨幅扩大至21.92%。

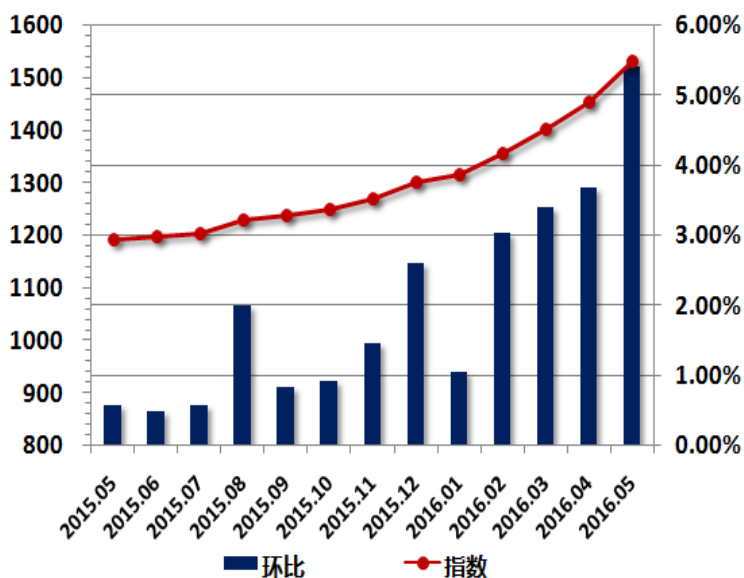


### 重点城市指数走势-南京

#### 南京一手房交易价格指数表

日期	指数	环比	同比
2015.05	1192.9	0.58%	0.26%
2015.06	1198.9	0.50%	-0.60%
2015.07	1205.9	0.59%	-0.39%
2015.08	1230.2	2.01%	2.26%
2015.09	1240.5	0.84%	6.65%
2015.10	1252.1	0.93%	7.71%
2015.11	1270.4	1.46%	9.31%
2015.12	1303.7	2.62%	11.60%
2016.01	1317.4	1.05%	12.51%
2016.02	1357.4	3.03%	15.59%
2016.03	1403.8	3.41%	18.56%
2016.04	1455.6	3.69%	22.73%
2016.05	1534.4	5.41%	28.62%

#### 南京一手房交易价格指数变化图



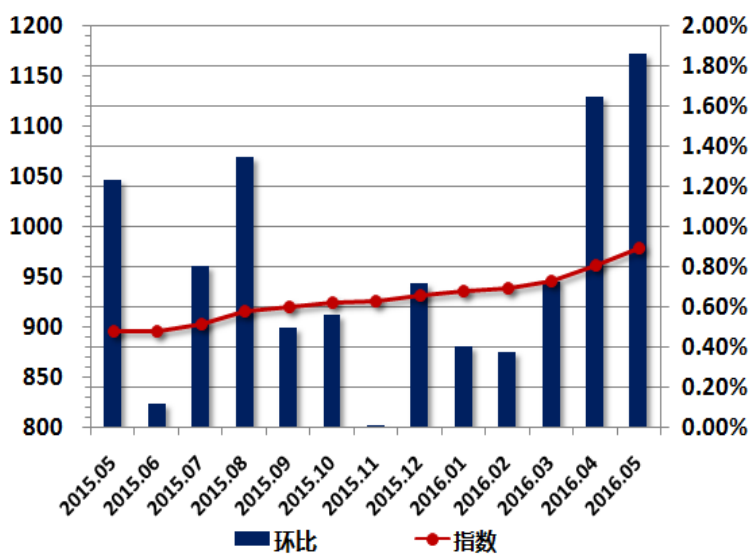
2016年5月，南京一手房交易价格指数为1534.4点，较上月上升78.8点，环比上涨5.41%，同比涨幅扩大至28.62%。

### 重点城市指数走势-常州

#### 常州一手房交易价格指数表

日期	指数	环比	同比
2015.05	895.1	1.23%	-5.38%
2015.06	896.1	0.11%	-2.66%
2015.07	903.3	0.80%	-1.00%
2015.08	915.4	1.34%	1.08%
2015.09	919.9	0.50%	3.30%
2015.10	925.0	0.55%	5.81%
2015.11	925.1	0.01%	5.65%
2015.12	931.7	0.71%	6.25%
2016.01	935.5	0.40%	6.62%
2016.02	939.0	0.37%	6.96%
2016.03	945.8	0.72%	7.80%
2016.04	961.3	1.64%	8.72%
2016.05	979.2	1.86%	9.39%

#### 常州一手房交易价格指数变化图



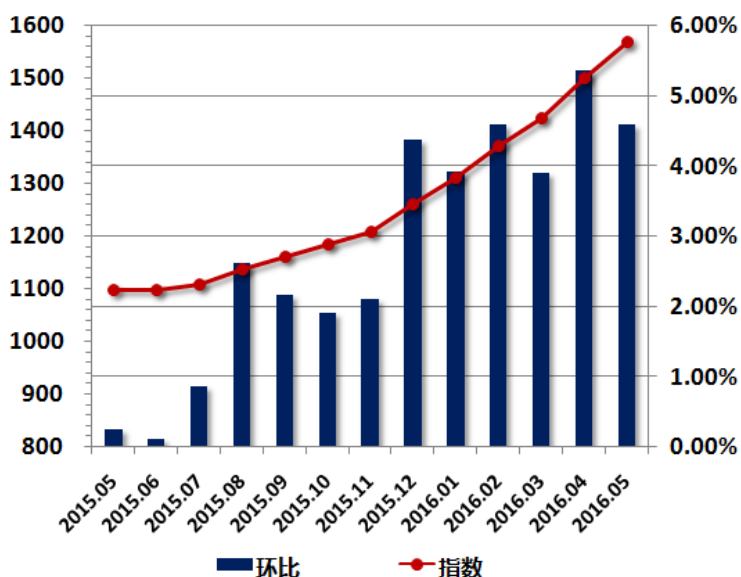
2016年5月，常州一手房交易价格指数为979.2点，较上月上升了17.9点，环比上涨1.86%，同比涨幅为9.39%。

### 重点城市指数走势-苏州

#### 苏州一手房交易价格指数表

日期	指数	环比	同比
2015.05	1098.5	0.24%	-3.36%
2015.06	1099.6	0.11%	-1.76%
2015.07	1109.1	0.86%	-0.77%
2015.08	1138.2	2.62%	2.69%
2015.09	1162.8	2.16%	5.83%
2015.10	1185.0	1.91%	8.24%
2015.11	1209.8	2.10%	9.80%
2015.12	1262.8	4.38%	15.64%
2016.01	1312.4	3.93%	20.67%
2016.02	1372.7	4.60%	26.09%
2016.03	1426.1	3.89%	30.46%
2016.04	1502.5	5.36%	37.11%
2016.05	1571.5	4.59%	43.06%

#### 苏州一手房交易价格指数变化图



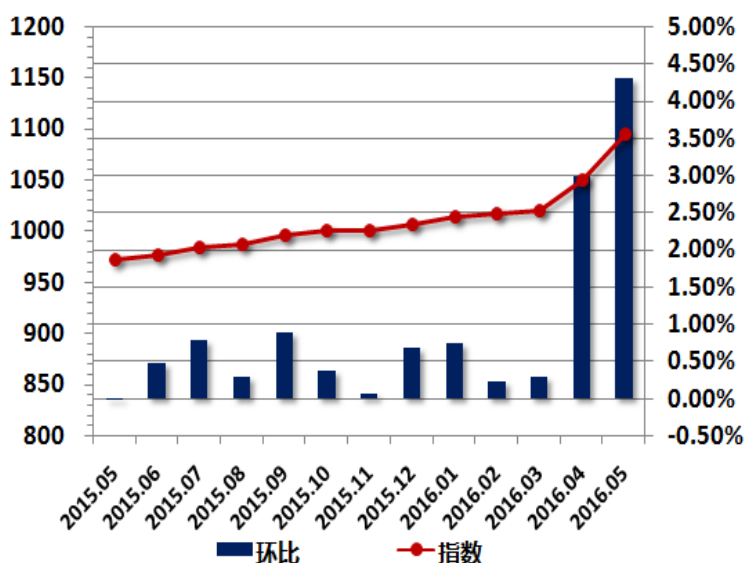
2016年5月，苏州一手房交易价格指数为1571.5点，较上月上升69.0点，环比上涨4.59%，同比涨幅扩大至43.06%。

### 重点城市指数走势-无锡

#### 无锡一手房交易价格指数表

日期	指数	环比	同比
2015.05	972.9	-0.03%	-6.24%
2015.06	977.5	0.47%	-3.03%
2015.07	985.1	0.77%	-0.32%
2015.08	987.9	0.28%	1.35%
2015.09	996.6	0.88%	3.08%
2015.10	1000.4	0.38%	3.06%
2015.11	1001.0	0.06%	3.91%
2015.12	1007.7	0.67%	4.78%
2016.01	1015.1	0.74%	5.33%
2016.02	1017.3	0.22%	5.17%
2016.03	1020.2	0.29%	4.68%
2016.04	1050.6	2.98%	7.95%
2016.05	1095.8	4.30%	12.63%

#### 无锡一手房交易价格指数变化图



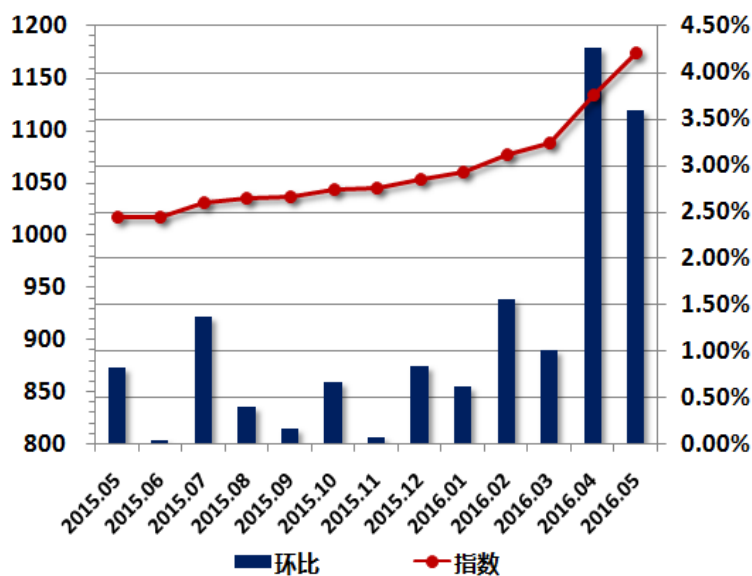
2016年5月，无锡一手房交易价格指数为1095.8点，较上月上升45.2点，环比上涨4.30%，同比涨幅为12.63%。

### 重点城市指数走势-杭州

#### 杭州一手房交易价格指数表

日期	指数	环比	同比
2015.05	1017.4	0.83%	-5.34%
2015.06	1017.8	0.05%	-3.40%
2015.07	1031.8	1.37%	-0.31%
2015.08	1036.0	0.40%	1.52%
2015.09	1037.7	0.17%	2.96%
2015.10	1044.7	0.67%	5.14%
2015.11	1045.4	0.07%	4.66%
2015.12	1054.1	0.83%	4.89%
2016.01	1060.6	0.62%	5.50%
2016.02	1077.2	1.56%	7.13%
2016.03	1088.0	1.00%	7.85%
2016.04	1134.4	4.27%	12.43%
2016.05	1175.1	3.59%	15.50%

#### 杭州一手房交易价格指数变化图



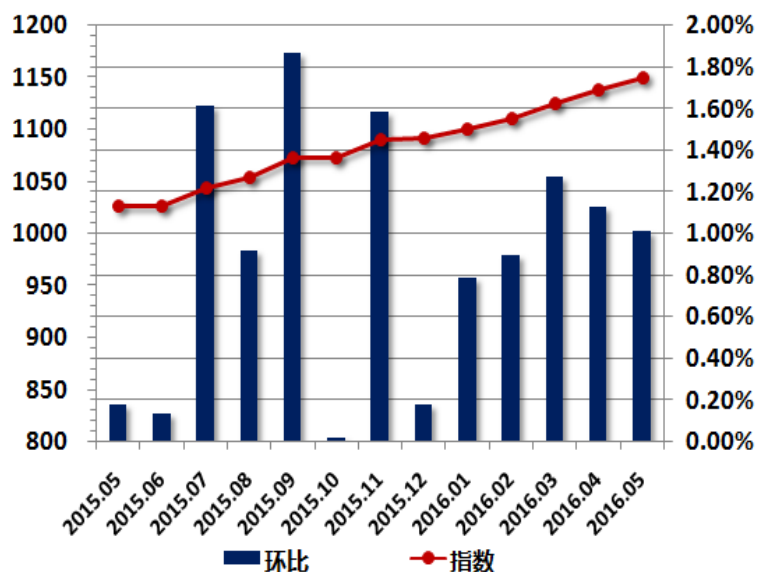
2016 年 5 月，杭州一手房交易价格指数为 1175.1 点，较上月上升 40.7 点，环比上涨 3.59%，同比涨幅为 15.50%。

### 重点城市指数走势-宁波

#### 宁波一手房交易价格指数表

日期	指数	环比	同比
2015.05	1026.4	0.18%	-0.70%
2015.06	1027.8	0.14%	0.85%
2015.07	1044.4	1.61%	2.31%
2015.08	1054.0	0.92%	3.44%
2015.09	1073.7	1.87%	5.79%
2015.10	1073.9	0.02%	6.39%
2015.11	1090.9	1.58%	8.87%
2015.12	1092.9	0.18%	8.99%
2016.01	1101.5	0.79%	8.62%
2016.02	1111.4	0.90%	9.00%
2016.03	1125.5	1.27%	10.33%
2016.04	1138.2	1.13%	11.10%
2016.05	1149.7	1.01%	12.02%

#### 宁波一手房交易价格指数变化图



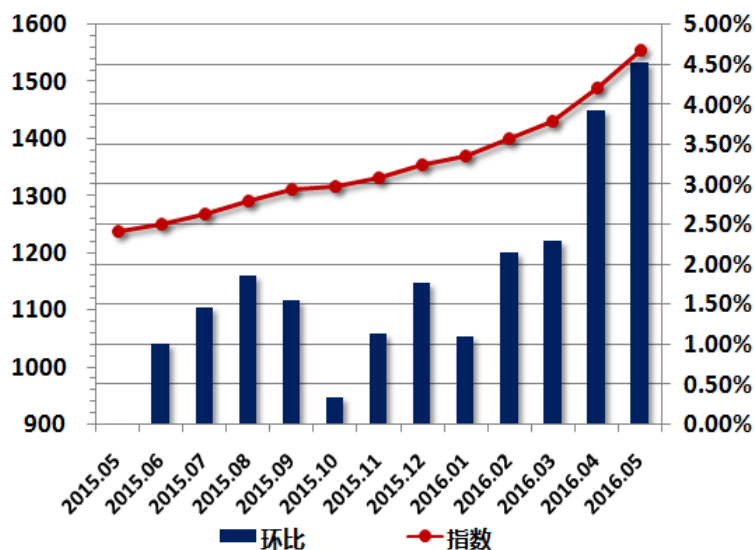
2016 年 5 月，宁波一手房交易价格指数为 1149.7 点，较上月上升 11.5 点，环比上涨 1.01%，同比涨幅为 12.02%。

### 重点城市指数走势-合肥

#### 合肥一手房交易价格指数表

日期	指数	环比	同比
2015.05	1238.9	0.01%	4.64%
2015.06	1251.4	1.01%	4.10%
2015.07	1269.8	1.47%	3.98%
2015.08	1293.4	1.86%	6.37%
2015.09	1313.6	1.56%	7.84%
2015.10	1318.0	0.34%	9.22%
2015.11	1332.9	1.13%	10.79%
2015.12	1356.5	1.77%	12.26%
2016.01	1371.3	1.09%	12.45%
2016.02	1400.8	2.15%	14.49%
2016.03	1432.9	2.29%	16.24%
2016.04	1489.2	3.93%	20.23%
2016.05	1556.7	4.53%	25.65%

#### 合肥一手房交易价格指数变化图



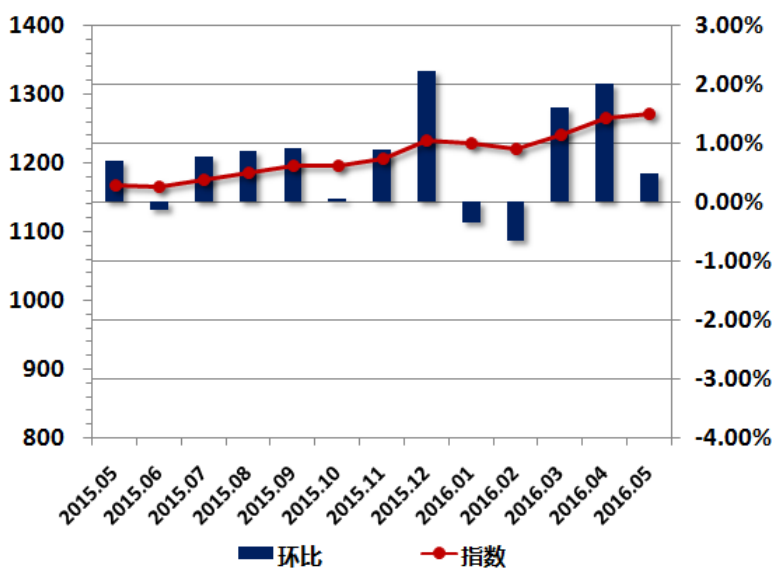
2016 年 5 月，合肥一手房交易价格指数为 1556.7 点，较上月上升 67.5 点，环比上涨 4.53%，同比涨幅扩大至 25.65%。

### 重点城市指数走势-南昌

#### 南昌一手房交易价格指数表

日期	指数	环比	同比
2015.05	1167.9	0.70%	-4.91%
2015.06	1166.4	-0.13%	-4.43%
2015.07	1175.3	0.76%	-4.08%
2015.08	1185.4	0.86%	-2.33%
2015.09	1196.0	0.90%	1.15%
2015.10	1196.6	0.05%	3.25%
2015.11	1207.2	0.89%	4.01%
2015.12	1233.9	2.21%	5.99%
2016.01	1229.5	-0.36%	5.82%
2016.02	1221.4	-0.66%	5.24%
2016.03	1241.1	1.61%	7.03%
2016.04	1266.0	2.01%	9.17%
2016.05	1272.1	0.48%	8.92%

#### 南昌一手房交易价格指数变化图



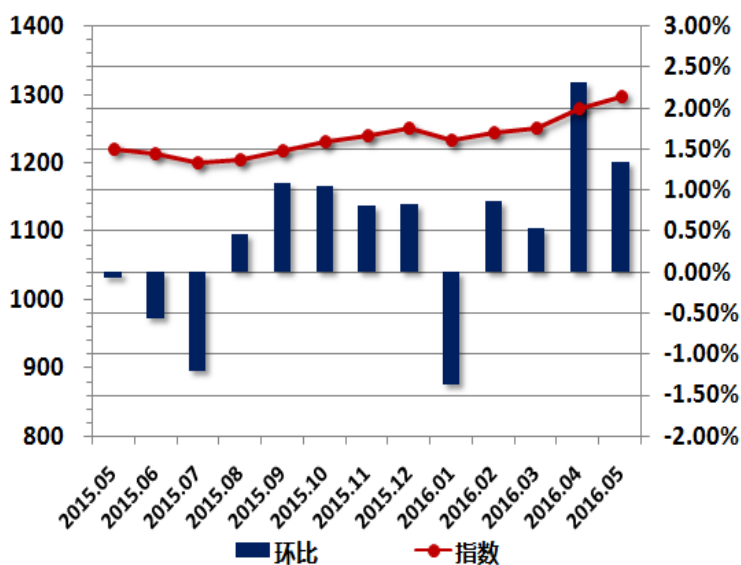
2016 年 5 月，南昌一手房交易价格指数为 1272.1 点，较上月上升 6.1 点，环比上涨 0.48%，同比上涨 8.92%。

### 重点城市指数走势-郑州

#### 郑州一手房交易价格指数表

日期	指数	环比	同比
2015.05	1221.6	-0.07%	3.97%
2015.06	1214.6	-0.57%	3.22%
2015.07	1200.0	-1.21%	1.17%
2015.08	1205.5	0.46%	1.06%
2015.09	1218.6	1.09%	1.74%
2015.10	1231.3	1.04%	2.29%
2015.11	1241.2	0.80%	3.07%
2015.12	1251.5	0.83%	3.67%
2016.01	1234.3	-1.37%	2.29%
2016.02	1244.9	0.86%	1.89%
2016.03	1251.6	0.54%	2.42%
2016.04	1280.6	2.32%	4.75%
2016.05	1297.7	1.34%	6.23%

#### 郑州一手房交易价格指数变化图



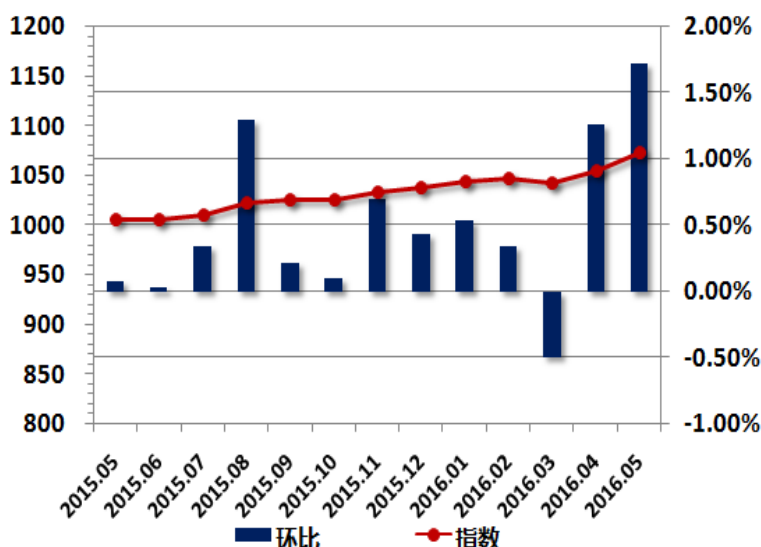
2016年5月，郑州一手房交易价格指数为1297.7点，较上月上升17.1点，环比上涨1.34%，同比涨幅为6.23%。

### 重点城市指数走势-沈阳

#### 沈阳一手房交易价格指数表

日期	指数	环比	同比
2015.05	1006.6	0.08%	-5.40%
2015.06	1006.9	0.03%	-4.24%
2015.07	1010.4	0.35%	-3.01%
2015.08	1023.5	1.30%	-0.10%
2015.09	1025.7	0.21%	0.77%
2015.10	1026.8	0.10%	1.70%
2015.11	1034.0	0.70%	3.37%
2015.12	1038.5	0.44%	3.54%
2016.01	1044.1	0.54%	4.18%
2016.02	1047.6	0.34%	5.22%
2016.03	1042.4	-0.49%	4.41%
2016.04	1055.5	1.26%	4.94%
2016.05	1073.7	1.72%	6.67%

#### 沈阳一手房交易价格指数变化图



2016年5月，沈阳一手房交易价格指数为1073.7，较上月上升18.2点，环比上涨1.72%，同比涨幅为6.67%。

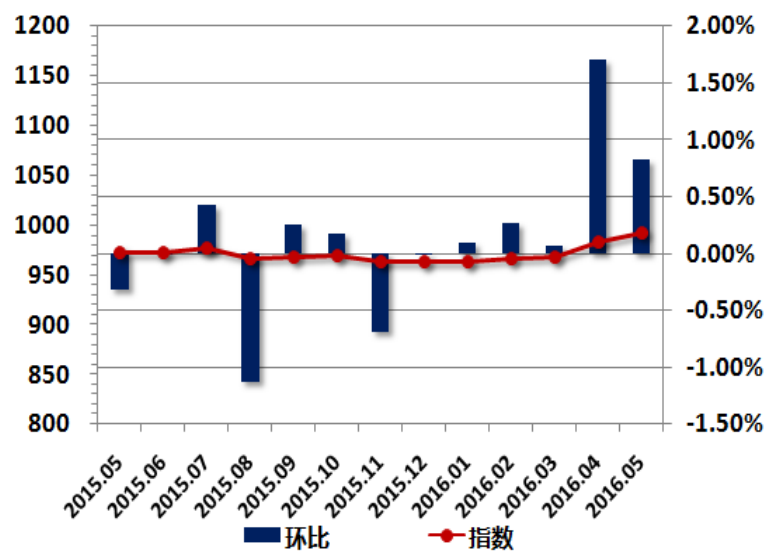
### 重点城市指数走势-大连

#### 大连一手房交易价格指数表

日期	指数	环比	同比
2015.05	973.4	-0.32%	-6.72%
2015.06	973.3	-0.01%	-6.00%
2015.07	977.5	0.43%	-4.99%
2015.08	966.5	-1.13%	-4.76%
2015.09	968.9	0.25%	-2.93%
2015.10	970.6	0.18%	-2.74%
2015.11	963.9	-0.69%	-2.80%
2015.12	963.8	-0.01%	-2.53%
2016.01	964.7	0.10%	-2.00%
2016.02	967.2	0.26%	-1.40%
2016.03	967.8	0.07%	-1.58%
2016.04	984.3	1.71%	0.79%
2016.05	992.4	0.82%	1.95%

2016 年 5 月，大连一手房交易价格指数为 992.4 点，较上月上升 8.1 点，环比上涨 0.82%，同比涨幅为 1.95%。

#### 大连一手房交易价格指数变化图



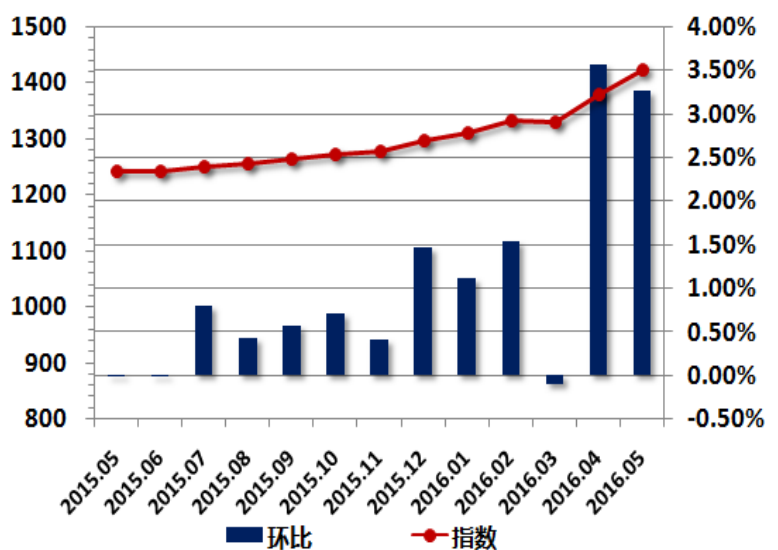
### 重点城市指数走势-福州

#### 福州一手房交易价格指数表

日期	指数	环比	同比
2015.05	1242.4	0.01%	-0.98%
2015.06	1242.5	0.00%	1.17%
2015.07	1252.5	0.80%	1.33%
2015.08	1257.9	0.43%	2.44%
2015.09	1265.1	0.57%	3.35%
2015.10	1274.1	0.71%	4.32%
2015.11	1279.3	0.41%	5.32%
2015.12	1298.1	1.47%	6.33%
2016.01	1312.6	1.12%	7.72%
2016.02	1332.7	1.53%	9.44%
2016.03	1331.4	-0.10%	8.27%
2016.04	1378.9	3.57%	10.99%
2016.05	1423.9	3.27%	14.61%

2016 年 5 月，福州一手房交易价格指数为 1423.9 点，较上月上升 45.0 点，环比上涨 3.27%，同比涨幅为 14.61%。

#### 福州一手房交易价格指数变化图



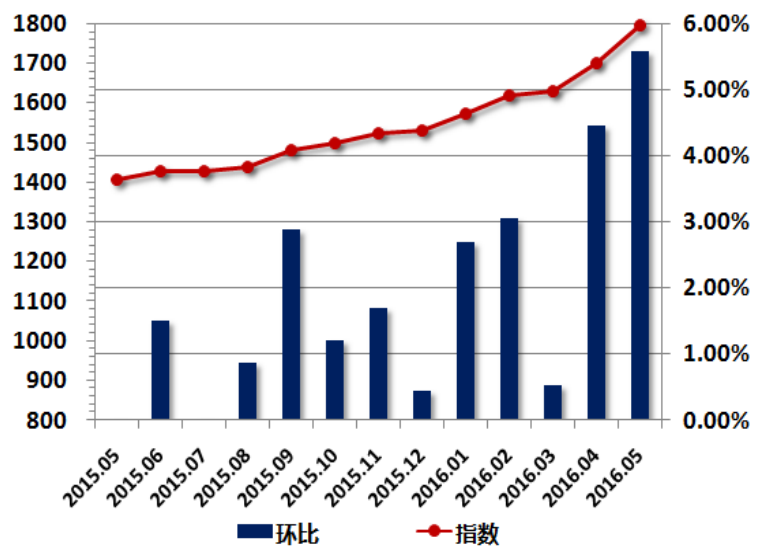


### 重点城市指数走势-厦门

#### 厦门一手房交易价格指数表

日期	指数	环比	同比
2015.05	1406.7	0.01%	7.95%
2015.06	1427.8	1.50%	6.49%
2015.07	1428.1	0.02%	4.93%
2015.08	1440.5	0.87%	4.35%
2015.09	1482.2	2.89%	6.92%
2015.10	1500.2	1.21%	8.19%
2015.11	1525.5	1.69%	8.39%
2015.12	1532.2	0.44%	8.75%
2016.01	1573.3	2.68%	12.61%
2016.02	1621.4	3.06%	15.94%
2016.03	1630.0	0.53%	16.11%
2016.04	1702.7	4.46%	21.05%
2016.05	1797.6	5.57%	27.79%

#### 厦门一手房交易价格指数变化图



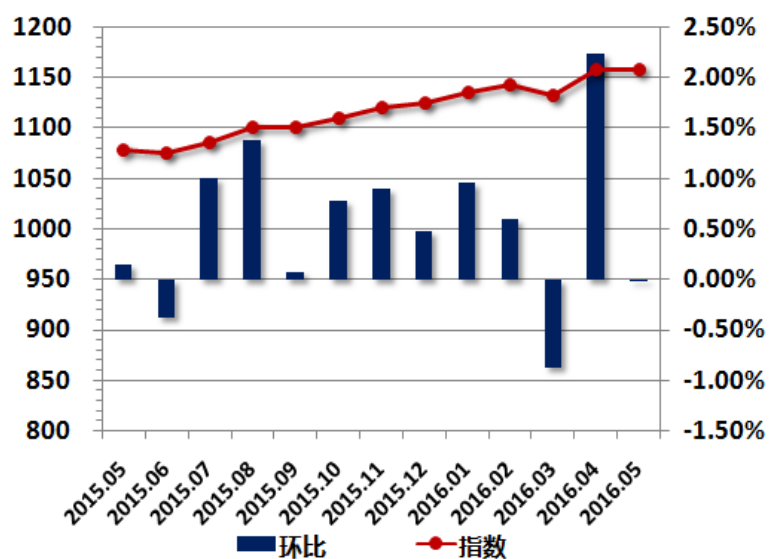
2016 年 5 月，厦门一手房交易价格指数为 1797.6 点，较上月上升 94.9 点，环比上涨 5.57%，同比上涨 27.79%。

### 重点城市指数走势-长沙

#### 长沙一手房交易价格指数表

日期	指数	环比	同比
2015.05	1079.1	0.14%	-5.33%
2015.06	1075.1	-0.37%	-5.02%
2015.07	1085.8	1.00%	-4.04%
2015.08	1100.7	1.38%	-2.17%
2015.09	1101.5	0.07%	-0.50%
2015.10	1110.0	0.77%	0.32%
2015.11	1119.8	0.89%	3.71%
2015.12	1125.1	0.47%	3.49%
2016.01	1135.8	0.95%	4.45%
2016.02	1142.6	0.60%	5.17%
2016.03	1132.6	-0.88%	4.91%
2016.04	1157.8	2.22%	7.45%
2016.05	1157.7	-0.01%	7.28%

#### 长沙一手房交易价格指数变化图



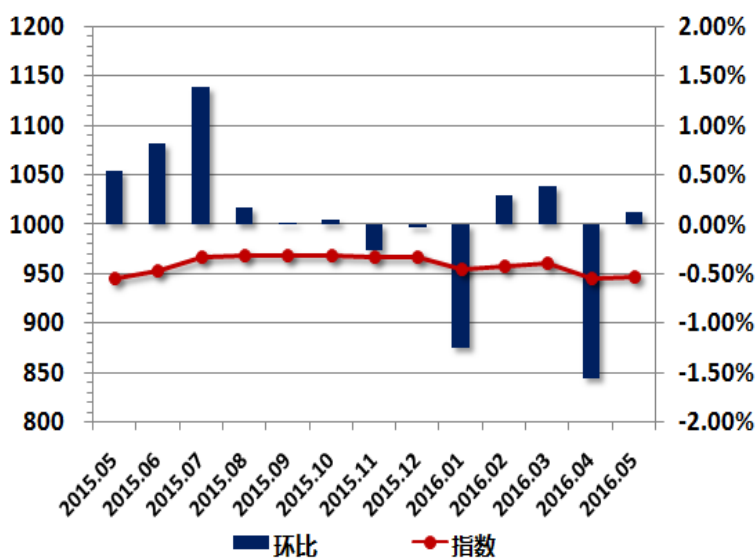
2016 年 5 月，长沙一手房交易价格指数为 1157.7 点，较上月下降 0.1 点，环比下跌 0.01%，同比涨幅为 7.28%。

### 重点城市指数走势-西安

#### 西安一手房交易价格指数表

日期	指数	环比	同比
2015.05	946.3	0.54%	-0.17%
2015.06	954.1	0.82%	0.06%
2015.07	967.4	1.39%	1.36%
2015.08	969.1	0.17%	0.99%
2015.09	969.3	0.02%	-0.49%
2015.10	969.8	0.05%	3.72%
2015.11	967.2	-0.27%	1.78%
2015.12	966.9	-0.03%	2.48%
2016.01	954.8	-1.26%	1.53%
2016.02	957.7	0.30%	1.94%
2016.03	961.4	0.39%	2.25%
2016.04	946.3	-1.57%	0.53%
2016.05	947.4	0.12%	0.11%

#### 西安一手房交易价格指数变化图



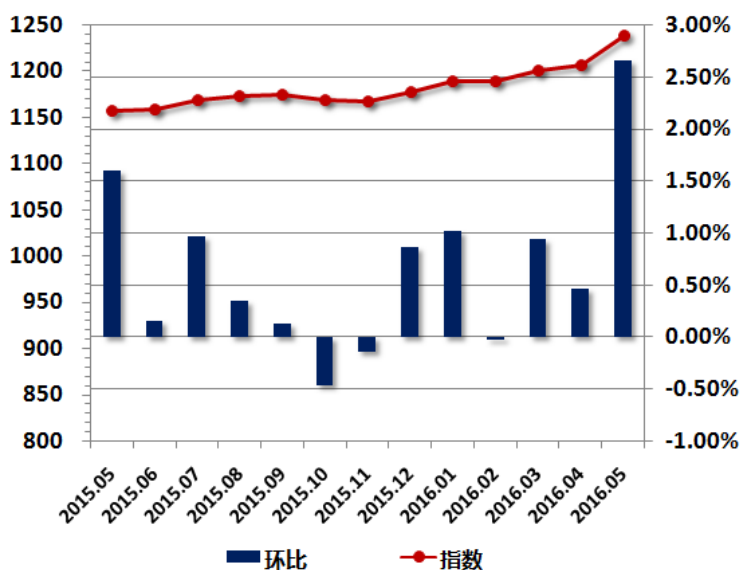
2016 年 5 月, 西安一手房交易价格指数为 947.4 点, 较上月上升 1.1 点, 环比上升 0.12%, 同比上涨 0.11%。

### 重点城市指数走势-济南

#### 济南一手房交易价格指数表

日期	指数	环比	同比
2015.05	1156.7	1.59%	2.38%
2015.06	1158.4	0.15%	2.57%
2015.07	1169.6	0.97%	3.93%
2015.08	1173.6	0.34%	4.32%
2015.09	1175.0	0.12%	4.47%
2015.10	1169.5	-0.47%	3.69%
2015.11	1167.8	-0.15%	3.63%
2015.12	1177.8	0.86%	4.46%
2016.01	1189.8	1.02%	4.61%
2016.02	1189.5	-0.03%	5.02%
2016.03	1200.6	0.93%	6.17%
2016.04	1206.1	0.46%	5.93%
2016.05	1238.2	2.66%	7.04%

#### 济南一手房交易价格指数变化图



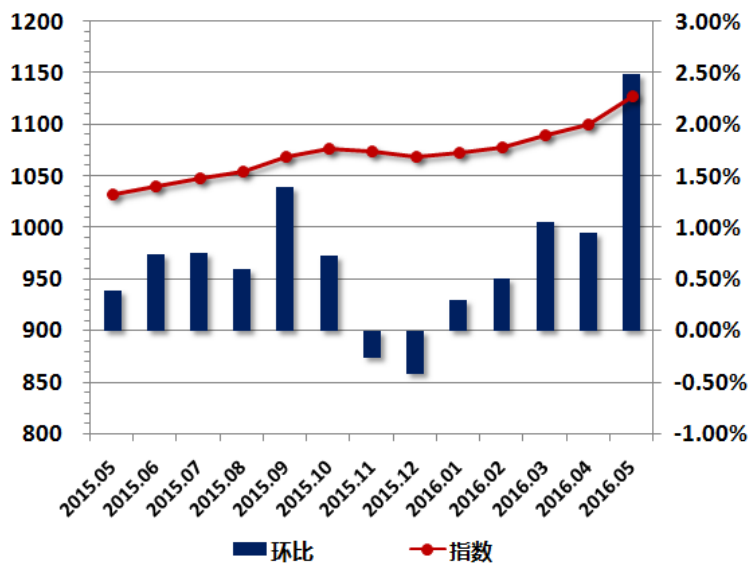
2016 年 5 月, 济南一手房交易价格指数为 1238.2 点, 较上月上升 32.1 点, 环比上升 2.66%, 同比涨幅为 7.04%。

### 重点城市指数走势-青岛

#### 青岛一手房交易价格指数表

日期	指数	环比	同比
2015.05	1032.9	0.39%	-2.15%
2015.06	1040.5	0.74%	-2.80%
2015.07	1048.4	0.76%	-2.18%
2015.08	1054.6	0.59%	-0.13%
2015.09	1069.4	1.40%	2.76%
2015.10	1077.2	0.73%	3.69%
2015.11	1074.4	-0.26%	4.90%
2015.12	1069.9	-0.42%	5.37%
2016.01	1073.1	0.30%	5.63%
2016.02	1078.6	0.51%	5.61%
2016.03	1089.9	1.05%	5.98%
2016.04	1100.2	0.95%	6.93%
2016.05	1127.7	2.50%	9.17%

#### 青岛一手房交易价格指数变化图



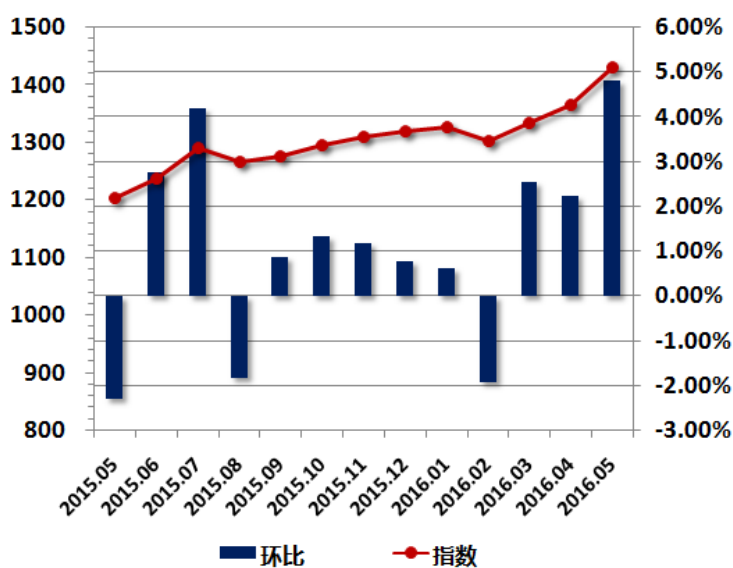
2016年5月，青岛一手房交易价格指数为1127.7点，较上月上升27.5点，环比上涨2.50%，同比涨幅为9.17%。

### 重点城市指数走势-武汉

#### 武汉一手房交易价格指数表

日期	指数	环比	同比
2015.05	1205.5	-2.30%	6.45%
2015.06	1238.8	2.76%	7.75%
2015.07	1290.8	4.20%	10.62%
2015.08	1267.2	-1.83%	8.19%
2015.09	1278.1	0.86%	9.02%
2015.10	1295.2	1.34%	9.03%
2015.11	1310.3	1.16%	9.32%
2015.12	1320.5	0.78%	9.48%
2016.01	1328.7	0.62%	11.29%
2016.02	1302.8	-1.95%	9.57%
2016.03	1335.7	2.53%	9.81%
2016.04	1365.7	2.25%	10.69%
2016.05	1431.3	4.80%	18.73%

#### 武汉一手房交易价格指数变化图



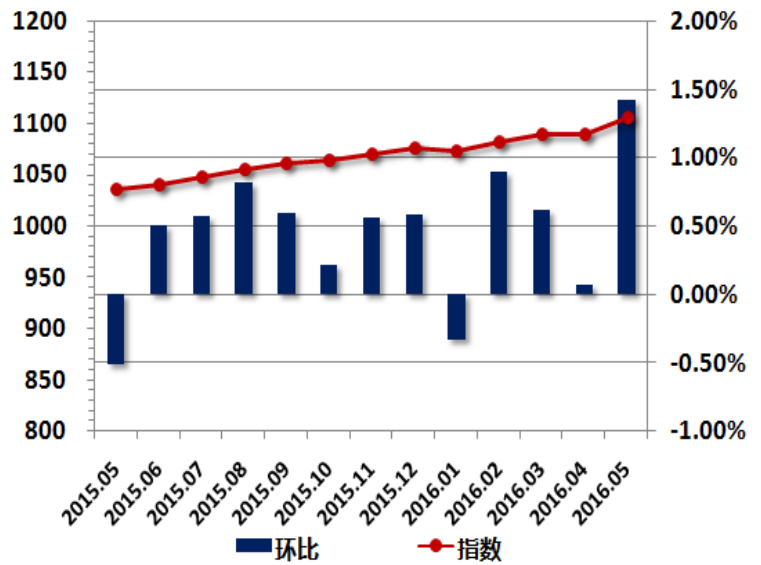
2016年5月，武汉一手房交易价格指数为1431.3点，较上月上升65.6点，环比上涨4.80%，同比涨幅为18.73%。

### 重点城市指数走势-长春

#### 长春一手房交易价格指数表

日期	指数	环比	同比
2015.05	1036.4	-0.52%	-5.50%
2015.06	1041.6	0.50%	-3.52%
2015.07	1047.6	0.57%	-1.91%
2015.08	1056.1	0.81%	-1.05%
2015.09	1062.4	0.60%	0.30%
2015.10	1064.7	0.22%	1.38%
2015.11	1070.6	0.56%	2.45%
2015.12	1076.9	0.59%	2.46%
2016.01	1073.3	-0.33%	2.75%
2016.02	1082.9	0.90%	3.87%
2016.03	1089.5	0.61%	3.96%
2016.04	1090.3	0.07%	4.64%
2016.05	1105.8	1.42%	6.70%

#### 长春一手房交易价格指数变化图



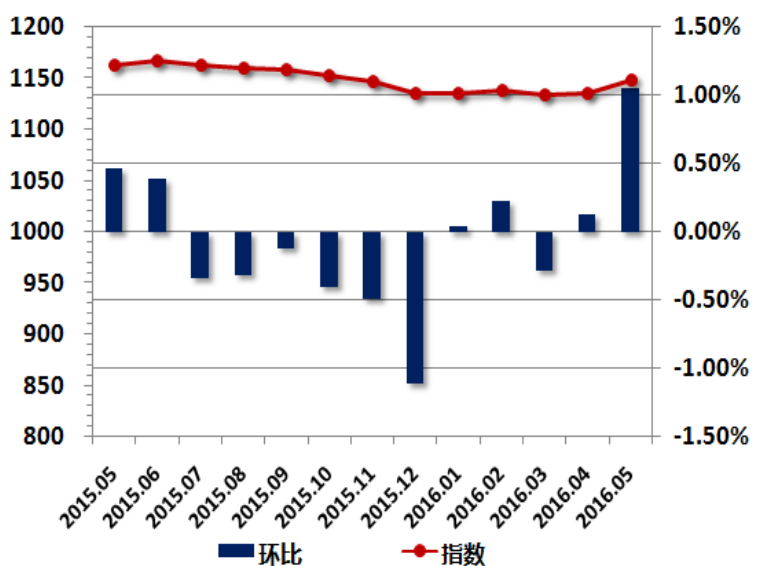
2016年5月，长春一手房交易价格指数为1105.8点，较上月上升15.5点，环比小幅上涨1.42%，同比上涨6.70%。

### 重点城市指数走势-海口

#### 海口一手房交易价格指数表

日期	指数	环比	同比
2015.05	1163.0	0.47%	3.29%
2015.06	1167.5	0.39%	2.97%
2015.07	1163.5	-0.34%	2.04%
2015.08	1159.8	-0.31%	1.05%
2015.09	1158.4	-0.12%	0.89%
2015.10	1153.6	-0.41%	0.80%
2015.11	1148.0	-0.49%	0.77%
2015.12	1135.2	-1.12%	-0.44%
2016.01	1135.7	0.04%	-0.76%
2016.02	1138.2	0.22%	-1.00%
2016.03	1134.9	-0.29%	-1.44%
2016.04	1136.3	0.13%	-1.84%
2016.05	1148.2	1.05%	-1.27%

#### 海口一手房交易价格指数变化图



2016年5月，海口一手房交易价格指数为1148.2点，较上月上升11.9点，环比上涨1.05%，同比跌幅为1.27%。

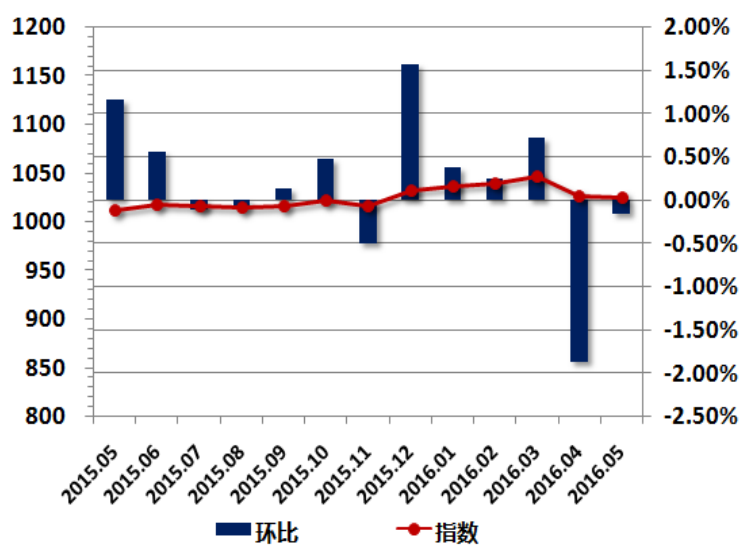
### 重点城市指数走势-贵阳

#### 贵阳一手房交易价格指数表

日期	指数	环比	同比
2015.05	1012.3	1.17%	3.34%
2015.06	1018.0	0.57%	1.32%
2015.07	1016.9	-0.11%	1.50%
2015.08	1016.1	-0.08%	2.81%
2015.09	1017.5	0.13%	2.39%
2015.10	1022.4	0.49%	3.89%
2015.11	1017.3	-0.50%	4.47%
2015.12	1033.2	1.57%	4.98%
2016.01	1037.1	0.37%	5.26%
2016.02	1039.6	0.25%	4.66%
2016.03	1047.2	0.73%	5.02%
2016.04	1027.7	-1.86%	2.71%
2016.05	1026.1	-0.16%	1.36%

2016 年 5 月，贵阳一手房交易价格指数为 1026.1 点，较上月下降 1.6 点，环比下跌 0.16%，同比涨幅为 1.36%。

#### 贵阳一手房交易价格指数变化图



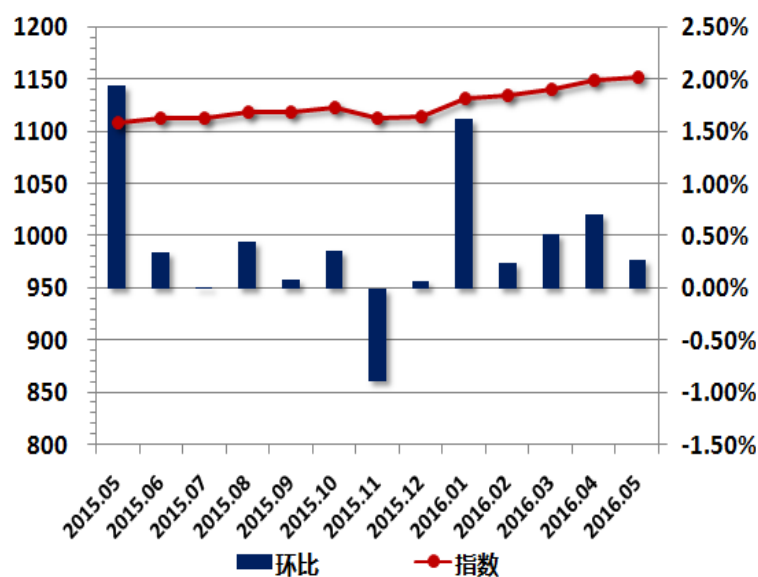
### 重点城市指数走势-成都

#### 成都一手房交易价格指数表

日期	指数	环比	同比
2015.05	1110.0	1.94%	1.81%
2015.06	1113.9	0.35%	0.19%
2015.07	1114.0	0.01%	-0.60%
2015.08	1119.0	0.44%	0.88%
2015.09	1119.9	0.08%	-1.21%
2015.10	1123.9	0.36%	1.13%
2015.11	1113.9	-0.89%	2.91%
2015.12	1114.8	0.07%	3.90%
2016.01	1132.9	1.62%	6.16%
2016.02	1135.6	0.24%	7.13%
2016.03	1141.5	0.52%	6.75%
2016.04	1149.5	0.70%	5.58%
2016.05	1152.6	0.27%	3.84%

2016 年 5 月，成都一手房交易价格指数为 1152.6 点，较上月上升 3.1 点，环比上涨 0.27%，同比涨幅为 3.84%。

#### 成都一手房交易价格指数变化图

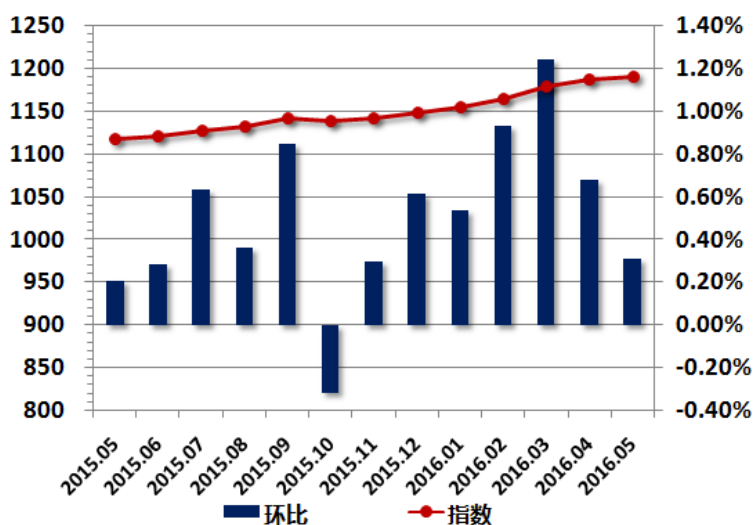


### 重点城市指数走势-南宁

#### 南宁一手房交易价格指数表

日期	指数	环比	同比
2015.05	1118.5	0.21%	-1.14%
2015.06	1121.6	0.28%	-1.12%
2015.07	1128.7	0.63%	-0.53%
2015.08	1132.8	0.36%	0.39%
2015.09	1142.4	0.85%	1.13%
2015.10	1138.7	-0.32%	1.68%
2015.11	1142.0	0.29%	3.43%
2015.12	1149.0	0.61%	3.65%
2016.01	1155.1	0.53%	3.59%
2016.02	1165.8	0.93%	4.72%
2016.03	1180.3	1.24%	6.18%
2016.04	1188.3	0.68%	6.45%
2016.05	1192.0	0.31%	6.57%

#### 南宁一手房交易价格指数变化图



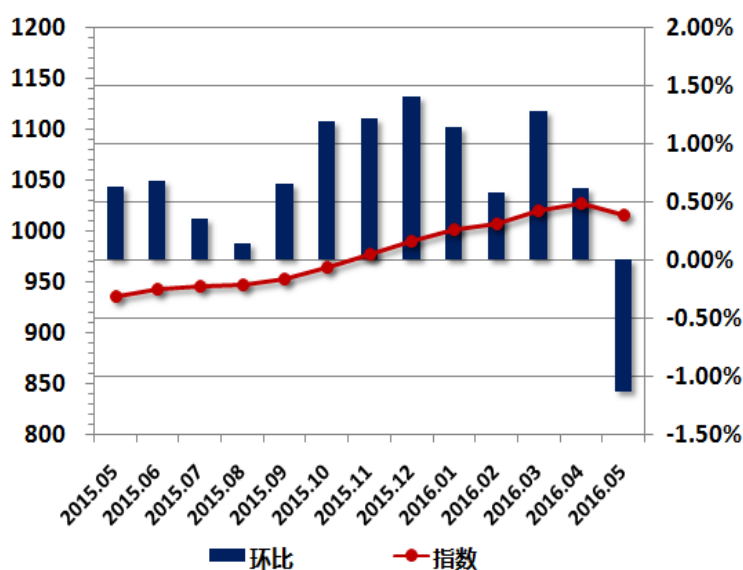
2016年5月，南宁一手房交易价格指数为1192.0点，较上月上升3.7点，环比上涨0.31%，同比涨幅为6.57%。

### 重点城市指数走势-昆明

#### 昆明一手房交易价格指数表

日期	指数	环比	同比
2015.05	937.0	0.63%	0.67%
2015.06	943.3	0.68%	0.47%
2015.07	946.6	0.35%	0.95%
2015.08	948.0	0.15%	1.77%
2015.09	954.2	0.66%	4.91%
2015.10	965.5	1.18%	5.01%
2015.11	977.2	1.21%	6.73%
2015.12	990.9	1.40%	8.68%
2016.01	1002.2	1.14%	10.48%
2016.02	1008.1	0.58%	10.52%
2016.03	1021.0	1.28%	9.72%
2016.04	1027.3	0.61%	10.33%
2016.05	1015.7	-1.13%	8.39%

#### 昆明一手房交易价格指数变化图



2016年5月，昆明一手房交易价格指数为1015.7点，较上月下降11.6点，环比下跌1.13%，同比涨幅为8.39%。



### 指数介绍

中国城市住房(一手房)价格 288 指数,通过定期监测全国 4 个直辖市及 284 个地级市、计划单列市(不含新增加的三沙市)一手房的相关成交数据和市场调研数据,采用类似房屋重复交易法,计算 288 个地级以上城市月度价格变动趋势,在此基础上形成中国房地产 288 价格指数(一手房)。

### 基期时间和基点值

基期:2013 年 1 月,基点值:1000。

### 指数发布日

每月 1 日上午 8 点

### 网络首发

中房网 [www.fangchan.com](http://www.fangchan.com)

### 联系方式

#### 中国房地产测评中心

地址:上海市广延路 383 号秋实楼 8 楼 邮编:200072

电话:8621-60867299 传真:8621-60868093

联系人:卢雅 邮箱:[luya@cric.com](mailto:luya@cric.com)

#### 北京中房研协技术服务有限公司

地址:北京市西城区百万庄大街 22 号 1 号楼 4 楼 邮编:100037

电话:8610-68323566 传真:8610-88386228

邮箱:[web@cric.com](mailto:web@cric.com)

### 免责声明

克而瑞信息集团(CRIC)、易居房地产研究院、中国房地产测评中心力图确保数据来源可靠,已尽力确保数据的准确性,但不对因数据本身可能存在的错误、缺失和偏差所导致的结果负责。克而瑞信息集团(CRIC)、易居房地产研究院、中国房地产测评中心不对任何因使用本报告而做出的投资、交易与其他相关决定承担责任。