

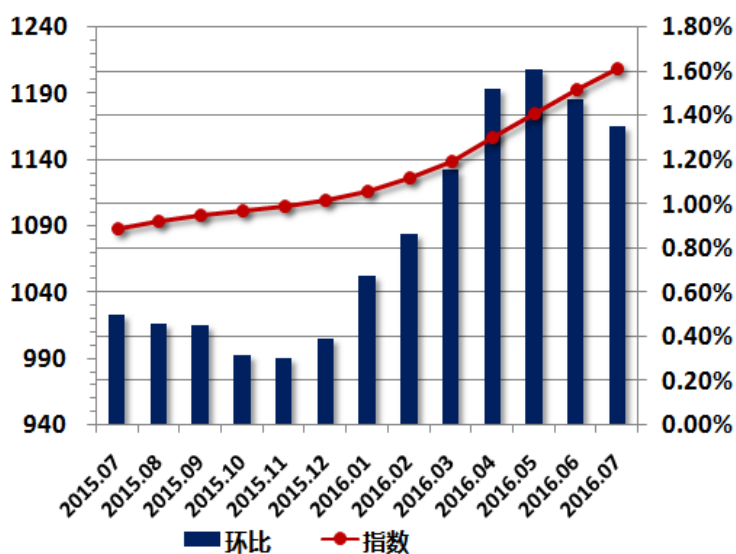
中国城市住房价格 288 指数 一手房价格指数报告

2016 年 7 月

全国一手房交易价格指数表

日期	指数	环比	同比
2015.07	1088.7	0.50%	-0.65%
2015.08	1093.7	0.46%	0.07%
2015.09	1098.6	0.45%	0.77%
2015.10	1102.0	0.31%	1.41%
2015.11	1105.4	0.30%	2.00%
2015.12	1109.7	0.39%	2.60%
2016.01	1117.1	0.67%	3.39%
2016.02	1126.8	0.86%	4.34%
2016.03	1139.8	1.15%	5.56%
2016.04	1157.1	1.52%	7.17%
2016.05	1175.7	1.61%	8.84%
2016.06	1193.0	1.47%	10.13%
2016.07	1209.1	1.35%	11.06%

全国一手房指数环比走势图



2016 年 7 月,中国城市住房(一手房)价格 288 指数为 1209.1 点,指数较上月上升 16.1 点,环比上涨 1.35%,涨幅较上月缩小 0.12 个百分点,同比涨幅为 11.06%。

经统计,监控的 288 个主要城市中,共有 165 个城市一手房价格指数环比出现上涨,上涨城市数量较上月减少 15 个。其中安徽省合肥环比上涨 5.24%,占据全国涨幅首位,江苏省南京、福建省厦门、福建省漳州和湖北省武汉分别以 4.38%、4.36%、3.71%、3.64%的涨幅分列全国涨幅二至五位。另一方面,一手房价格指数下跌的城市数量为 114 个。其中湖北省孝感环比下跌 4.90%,居全国跌幅首位,内蒙古自治区呼和浩特、云南省保山、内蒙古自治区通辽和辽宁省营口分别下跌 4.65%、4.45%、4.25%和 4.12%,分列跌幅二至五位。

全国 31 个省级行政区域中,一手房价格指数环比下跌的区域数为 12 个,较上月增加 2 个。而天津、上海、北京、广东省、福建省、新疆维吾尔自治区、江苏省、云南省、湖南省、河北省和安徽省等 19 个省级行政区域一手房价格指数环比有小幅上升。

7 月各城市一手房交易价格指数变化表

省份	城市	指数 2013 年 1 月=1000	环比	同比	省份	城市	指数 2013 年 1 月 =1000	环比	同比
直辖市	北京	1604.8	2.60%	26.39%	内蒙古	呼和浩特	844.8	-4.65%	-2.86%
	上海	1789.7	3.03%	33.44%		巴彦淖尔	988.6	-0.10%	-2.51%
	重庆	1177.3	0.87%	6.10%		包头	1089.1	-0.56%	2.96%
	天津	1512.7	3.45%	28.46%		赤峰	972.1	0.15%	-0.22%
河北	石家庄	1022.4	0.82%	3.09%		鄂尔多斯	1006.2	-1.30%	-2.30%
	保定	1121.7	0.99%	7.67%		呼伦贝尔	972.7	-0.11%	-3.69%
	沧州	1699.6	0.14%	16.29%		通辽	961.4	-4.25%	-4.92%
	承德	1059.7	0.99%	5.22%		乌海	972.7	-0.94%	-3.48%
	邯郸	1068.9	0.25%	-0.80%		乌兰察布	1069.1	3.21%	4.35%
	衡水	1465.0	-0.90%	10.12%		湖南	长沙	1198.8	1.86%
	廊坊	1234.1	1.20%	14.34%	常德		1110.6	1.10%	11.86%
	秦皇岛	969.2	0.64%	-1.03%	郴州		1365.8	2.00%	10.30%
	唐山	944.4	0.24%	-2.62%	衡阳		1015.7	0.78%	3.64%
	邢台	1062.3	1.07%	3.15%	怀化		1076.8	1.30%	3.04%
张家口	1687.1	0.23%	9.53%	娄底	961.7		0.80%	3.86%	
江苏	南京	1680.9	4.38%	39.39%	邵阳		1065.3	1.40%	6.34%
	常州	993.0	1.77%	9.93%	湘潭		1225.6	1.70%	15.14%
	淮安	1123.4	1.96%	6.96%	益阳		1173.0	0.70%	5.04%
	连云港	1166.3	-0.01%	0.77%	永州		1046.6	0.40%	2.86%
	南通	822.1	1.18%	-1.64%	岳阳	1269.1	1.60%	12.41%	
	苏州	1674.8	3.12%	51.01%	张家界	1014.9	1.20%	5.76%	
	泰州	1019.5	-0.58%	1.27%	株洲	1221.2	-2.57%	0.20%	
	无锡	1177.4	2.71%	19.52%	新疆	乌鲁木齐	953.1	2.53%	-13.06%
	宿迁	952.4	-0.01%	-0.05%		克拉玛依	1215.1	1.27%	-6.20%
	徐州	1005.7	0.09%	0.17%	山西	太原	1109.5	-0.94%	-0.15%
	盐城	1013.0	3.20%	-0.46%		长治	1062.5	0.90%	1.89%
	扬州	989.6	-0.67%	0.49%		大同	1155.2	1.35%	1.98%
	镇江	938.8	2.24%	-5.00%		晋城	1026.0	-0.09%	1.20%
安徽	合肥	1716.6	5.24%	35.19%		晋中	1028.6	-2.20%	-1.70%
	安庆	1030.3	2.03%	9.59%		临汾	957.0	-1.85%	-9.27%
	蚌埠	1137.9	1.74%	5.83%		吕梁	948.6	-0.02%	-0.23%
	亳州	716.4	1.17%	1.54%		朔州	1044.0	-0.40%	-1.50%
	池州	703.5	-1.67%	-12.81%		忻州	958.1	0.00%	-0.92%
	滁州	913.3	-0.05%	0.35%		阳泉	1002.0	-0.11%	-0.97%
	阜阳	1147.4	-1.56%	3.76%	运城	1144.9	0.10%	-2.28%	

省份	城市	指数 2013 年 1 月 =1000	环比	同比	省份	城市	指数 2013 年 1 月 =1000	环比	同比
安徽	淮北	753.9	-2.01%	-17.79%	黑龙江	哈尔滨	997.4	0.93%	-0.01%
	淮南	718.2	0.95%	-11.42%		大庆	925.3	-0.16%	-7.93%
	黄山	899.7	0.00%	0.99%		鹤岗	1048.9	-0.74%	-2.40%
	六安	659.8	-1.06%	-1.07%		黑河	1061.2	-1.30%	-7.15%
	马鞍山	890.5	-1.04%	-1.78%		鸡西	1010.6	0.54%	-0.88%
	铜陵	834.8	2.64%	-0.42%		佳木斯	1045.5	-0.01%	-0.94%
	芜湖	1059.4	0.07%	4.99%		牡丹江	1109.9	-3.80%	-1.73%
	宿州	515.9	1.19%	-17.82%		七台河	976.0	-0.35%	-3.71%
	宣城	1161.4	1.29%	1.71%		齐齐哈尔	1134.7	-0.03%	-0.98%
江西	南昌	1276.3	-0.83%	8.59%	双鸭山	968.9	-1.02%	-5.88%	
	抚州	1094.3	0.30%	-2.10%	绥化	1113.7	-1.24%	-8.14%	
	赣州	1081.6	0.30%	1.09%	伊春	1111.6	-0.15%	-4.60%	
	吉安	1228.2	0.60%	-2.66%	济南	1292.5	1.26%	10.50%	
	景德镇	988.1	0.14%	1.10%	滨州	1142.4	-0.23%	2.12%	
	九江	948.6	0.58%	-1.75%	德州	1111.5	0.24%	2.88%	
	萍乡	1075.1	-0.06%	-8.17%	东营	993.2	-0.50%	3.50%	
	上饶	1126.7	-0.52%	-6.26%	菏泽	1161.5	0.12%	-3.46%	
	新余	977.7	-0.10%	-4.35%	济宁	1205.2	0.01%	2.83%	
	宜春	1184.1	-0.20%	-4.84%	莱芜	1012.2	-0.04%	-6.33%	
鹰潭	1058.8	-2.93%	-8.30%	聊城	1127.4	0.45%	1.68%		
河南	郑州	1307.4	1.60%	8.95%	临沂	1259.5	-0.05%	-3.13%	
	安阳	1001.5	0.99%	-2.00%	青岛	1157.1	1.03%	10.37%	
	鹤壁	1410.1	0.68%	7.71%	日照	1111.6	0.03%	3.02%	
	焦作	1345.6	0.44%	3.20%	泰安	1081.0	-0.24%	2.05%	
	开封	1160.7	0.27%	2.62%	威海	985.8	-0.02%	-1.43%	
	洛阳	1087.2	0.04%	3.54%	潍坊	1001.9	0.01%	-0.54%	
	漯河	1140.9	1.15%	1.96%	烟台	1105.0	-0.19%	5.66%	
	南阳	1009.0	-0.56%	-5.60%	枣庄	1265.0	0.02%	-0.39%	
	平顶山	1160.2	0.73%	2.82%	淄博	986.5	-3.70%	-2.21%	
	濮阳	1386.5	0.60%	2.34%	武汉	1540.7	3.64%	19.36%	
	三门峡	1533.9	1.70%	2.64%	鄂州	1458.4	-1.20%	30.52%	
	商丘	1081.3	1.54%	3.88%	黄冈	1103.3	2.30%	6.86%	
	新乡	959.9	-0.52%	-0.50%	黄石	1032.7	-0.60%	-9.58%	
	信阳	1415.7	1.18%	6.25%	荆门	1272.7	-3.80%	-3.21%	
许昌	1089.4	1.54%	3.51%	荆州	908.5	2.10%	-8.92%		
周口	1248.6	2.31%	2.70%	十堰	1041.9	3.00%	3.27%		
驻马店	1075.0	2.86%	4.58%	随州	1231.1	-1.60%	7.31%		

省份	城市	指数 2013 年 1 月 =1000	环比	同比	省份	城市	指数 2013 年 1 月=1000	环比	同比
辽宁	沈阳	1102.5	1.71%	9.12%	湖北	咸宁	1047.7	3.10%	9.65%
	鞍山	893.6	-0.41%	-5.20%		襄阳	1211.7	2.00%	-0.35%
	本溪	985.1	-0.50%	-0.27%		孝感	1124.5	-4.90%	-4.57%
	朝阳	1380.3	2.55%	29.38%		宜昌	1174.5	0.80%	4.07%
	大连	1005.8	0.30%	2.89%	吉林	长春	1131.2	0.90%	7.98%
	丹东	961.6	-1.10%	-1.81%		白城	1116.7	0.12%	-0.79%
	抚顺	1017.4	-0.37%	-5.69%		白山	1205.7	0.82%	-0.12%
	阜新	1148.0	2.77%	9.01%		吉林	1061.8	-0.14%	-0.67%
	葫芦岛	915.9	-1.04%	-8.16%		辽源	915.6	0.07%	-4.38%
	锦州	949.9	-3.04%	-16.75%		四平	1262.6	1.87%	4.59%
	辽阳	578.0	-2.64%	-31.71%		松原	1027.8	-0.04%	3.01%
	盘锦	636.1	1.54%	-23.24%		通化	1114.8	0.41%	4.32%
	铁岭	1097.4	2.78%	3.39%	青海	西宁	1128.0	-0.70%	-3.99%
	营口	450.4	-4.12%	-35.73%	西藏	拉萨	1198.0	2.35%	0.86%
浙江	杭州	1234.1	2.81%	19.61%	海南	海口	1149.7	0.51%	-1.19%
	湖州	1046.6	1.03%	3.59%		三亚	1011.8	1.84%	-4.40%
	嘉兴	1044.4	0.74%	3.64%	宁夏	银川	977.3	0.01%	-0.45%
	金华	1014.9	0.18%	3.92%		固原	962.6	-2.10%	-4.27%
	丽水	1022.9	-3.01%	-2.07%		石嘴山	1016.4	-0.84%	-6.81%
	宁波	1182.9	1.12%	13.26%		吴忠	1039.9	-4.00%	-2.13%
	衢州	1026.6	0.07%	3.59%		中卫	986.2	-0.32%	-1.79%
	绍兴	1007.4	0.12%	0.48%		甘肃	兰州	963.6	-2.56%
	台州	930.4	-3.96%	0.77%	白银		959.3	-0.36%	-4.75%
	温州	777.3	-3.24%	-9.56%	定西		972.1	-0.23%	-3.57%
舟山	1065.6	-3.74%	-4.89%	嘉峪关	967.2		-0.45%	-3.28%	
福建	福州	1499.6	2.78%	19.73%	金昌		957.9	-0.65%	-2.83%
	龙岩	1034.2	0.80%	0.66%	酒泉		957.4	-0.34%	-2.89%
	南平	897.4	-2.39%	-2.34%	陇南		942.5	-0.62%	-6.12%
	宁德	1010.6	-1.12%	-0.66%	平凉		968.1	-0.97%	-3.10%
	莆田	802.8	1.10%	-5.37%	庆阳		1009.6	0.54%	1.38%
	泉州	1115.9	1.15%	2.40%	天水		943.3	-0.52%	-5.55%
	三明	899.9	-0.80%	-0.02%	武威	975.7	-0.70%	-3.01%	
	厦门	1966.5	4.36%	37.70%	张掖	1012.7	-2.05%	-0.93%	
	漳州	1466.4	3.71%	13.97%	贵州	贵阳	1052.9	0.96%	3.54%
陕西	西安	954.2	-0.50%	-1.36%		安顺	958.3	-1.37%	-5.25%
	安康	1016.2	0.00%	0.01%		毕节	969.0	-1.10%	7.86%
	宝鸡	1018.7	0.01%	0.08%		六盘水	1038.5	-0.84%	-5.31%
	汉中	1047.5	0.03%	0.54%		铜仁	962.7	0.56%	-7.11%
	商洛	1010.3	0.00%	-0.46%		遵义	959.0	-0.56%	-4.92%

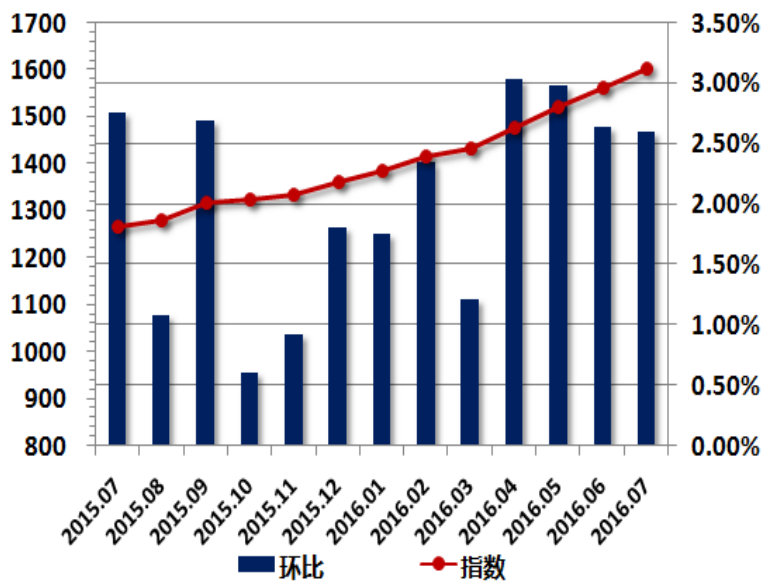
省份	城市	指数 2013 年 1 月=1000	环比	同比	省份	城市	指数 2013 年 1 月=1000	环比	同比
陕西	铜川	1058.5	0.00%	-0.08%	四川	成都	1160.7	0.28%	4.19%
	渭南	1025.6	0.00%	-2.31%		巴中	1034.7	0.21%	-1.11%
	咸阳	1022.9	0.00%	0.11%		达州	984.2	0.21%	-4.45%
	延安	975.2	0.00%	-0.30%		德阳	1028.7	2.78%	10.46%
	榆林	988.4	0.06%	-0.20%		广安	1209.9	0.30%	-1.41%
广东	广州	1438.8	1.42%	17.80%		广元	1002.5	-1.04%	-0.03%
	深圳	1802.4	1.66%	35.34%		乐山	1030.7	-0.25%	-1.13%
	潮州	1024.2	-0.58%	-3.25%		泸州	953.5	-0.50%	-7.71%
	东莞	1557.4	3.09%	24.56%		眉山	966.1	0.23%	1.87%
	佛山	1388.7	2.12%	27.96%		绵阳	1018.8	-1.25%	-2.17%
	河源	1068.1	-0.83%	3.91%		南充	1160.0	0.07%	4.52%
	惠州	1173.4	0.12%	4.06%		内江	976.4	-0.01%	1.41%
	江门	1102.6	-0.88%	-5.97%		攀枝花	1243.3	-1.52%	-2.22%
	揭阳	1414.9	2.69%	18.37%		遂宁	1013.4	-0.17%	2.51%
	茂名	1323.1	0.37%	5.30%		雅安	1095.7	-0.09%	6.45%
	梅州	1264.4	1.27%	4.38%		宜宾	1015.4	0.82%	-1.42%
	清远	1155.3	-0.01%	-0.28%	资阳	1257.7	1.16%	0.84%	
	汕头	898.0	-1.91%	-9.44%	自贡	1007.2	-0.05%	-0.56%	
	汕尾	928.7	0.92%	10.64%	广西	南宁	1207.9	1.31%	7.02%
	韶关	1108.2	3.27%	6.00%		百色	952.3	2.14%	2.11%
	阳江	1104.9	0.07%	-5.22%		北海	1086.1	1.21%	2.01%
	云浮	1274.2	1.14%	4.58%		崇左	1051.1	0.00%	2.48%
	湛江	1110.3	1.28%	-4.14%		防城港	634.0	-0.64%	-14.75%
	肇庆	1070.6	0.77%	7.23%		贵港	833.6	2.03%	-5.55%
	中山	1230.9	2.68%	8.40%		桂林	900.1	0.27%	0.16%
珠海	924.1	3.24%	7.89%	河池		850.3	2.35%	-3.38%	
云南	昆明	1010.7	0.96%	6.77%		贺州	862.6	1.56%	-0.76%
	保山	1439.5	-4.45%	6.67%		来宾	886.8	0.02%	-5.31%
	丽江	1034.9	-1.23%	-2.24%		柳州	1045.3	-0.25%	-6.01%
	临沧	1457.0	1.85%	7.11%		钦州	777.7	1.65%	-8.49%
	普洱	1754.7	2.90%	29.62%		梧州	948.4	2.58%	-5.09%
	曲靖	1162.1	2.70%	15.49%		玉林	842.9	0.03%	-5.53%
	玉溪	1370.7	2.80%	28.29%					
	昭通	1458.7	-2.90%	13.06%					

重点城市指数走势-北京

北京一手房交易价格指数表

日期	指数	环比	同比
2015.07	1269.7	2.76%	3.51%
2015.08	1283.4	1.08%	5.51%
2015.09	1318.0	2.70%	8.41%
2015.10	1326.0	0.60%	9.10%
2015.11	1338.2	0.92%	10.06%
2015.12	1362.3	1.80%	11.85%
2016.01	1386.2	1.75%	13.60%
2016.02	1418.8	2.35%	16.25%
2016.03	1436.1	1.22%	17.70%
2016.04	1479.8	3.04%	21.01%
2016.05	1523.9	2.98%	24.56%
2016.06	1564.1	2.64%	26.58%
2016.07	1604.8	2.60%	26.39%

北京一手房价格指数变化图



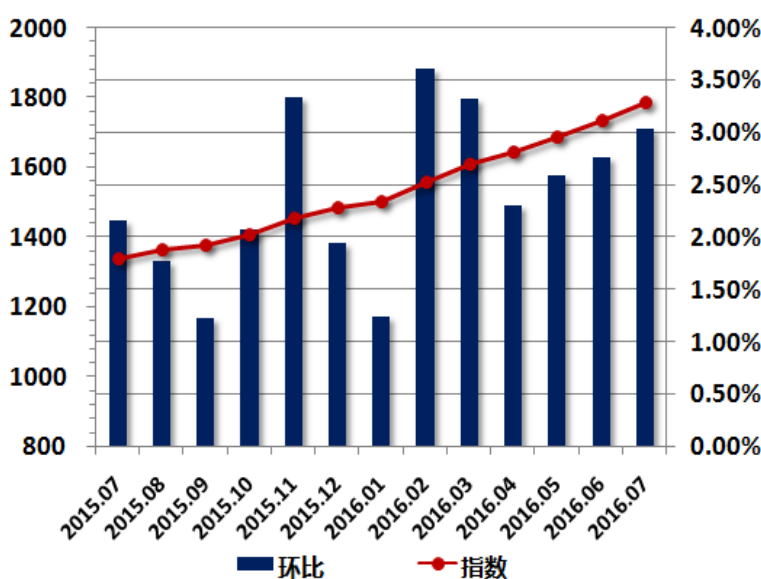
2016 年 7 月，北京一手房交易价格指数为 1604.8 点，较上月上升 40.7 点，环比上涨 2.60%，同比涨幅为 26.39%。

重点城市指数走势-上海

上海一手房交易价格指数表

日期	指数	环比	同比
2015.07	1341.2	2.16%	7.35%
2015.08	1364.9	1.77%	9.31%
2015.09	1381.6	1.22%	10.80%
2015.10	1410.3	2.07%	13.25%
2015.11	1457.4	3.34%	17.01%
2015.12	1485.7	1.94%	18.63%
2016.01	1504.2	1.24%	19.29%
2016.02	1558.5	3.61%	22.82%
2016.03	1610.3	3.33%	26.90%
2016.04	1647.5	2.31%	29.37%
2016.05	1690.3	2.60%	31.59%
2016.06	1737.0	2.76%	32.31%
2016.07	1789.7	3.03%	33.44%

上海一手房交易价格指数变化图



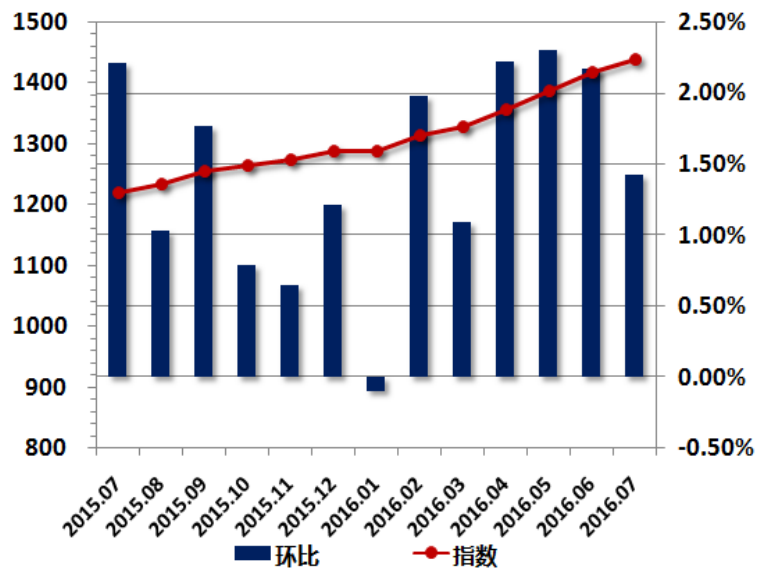
2016 年 7 月，上海一手房交易价格指数为 1789.7 点，较上月上升 52.7 点，环比上涨 3.03%，同比涨幅为 33.44%。

重点城市指数走势-广州

广州一手房交易价格指数表

日期	指数	环比	同比
2015.07	1221.4	2.21%	3.42%
2015.08	1233.9	1.03%	4.62%
2015.09	1255.6	1.76%	6.52%
2015.10	1265.6	0.79%	7.57%
2015.11	1273.8	0.65%	8.81%
2015.12	1289.3	1.21%	10.12%
2016.01	1288.1	-0.09%	9.97%
2016.02	1313.6	1.98%	11.90%
2016.03	1327.9	1.09%	12.93%
2016.04	1357.4	2.22%	15.08%
2016.05	1388.6	2.30%	17.04%
2016.06	1418.7	2.16%	18.72%
2016.07	1438.8	1.42%	17.80%

广州一手房交易价格指数变化图



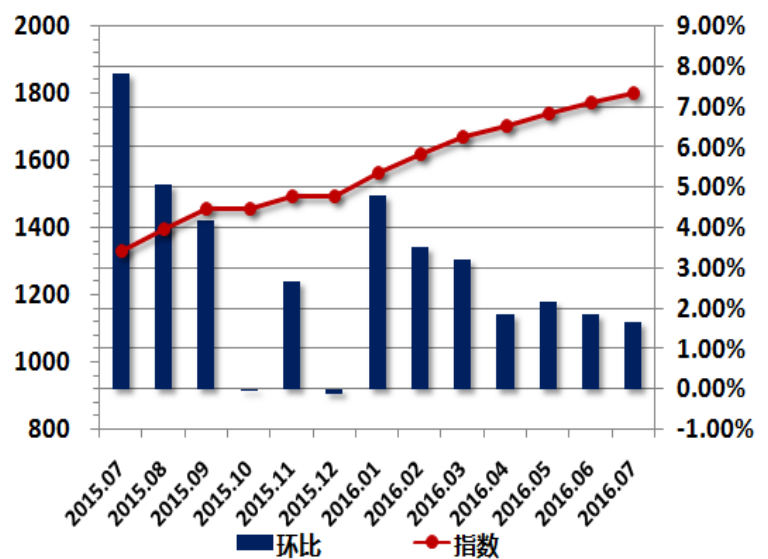
2016年7月,广州一手房交易价格指数为1438.8点,较上月上升20.1点,环比上涨1.42%,同比上涨17.80%。

重点城市指数走势-深圳

深圳一手房交易价格指数表

日期	指数	环比	同比
2015.07	1331.7	7.84%	17.82%
2015.08	1399.2	5.07%	23.96%
2015.09	1457.7	4.18%	28.84%
2015.10	1457.3	-0.03%	29.10%
2015.11	1496.3	2.67%	32.60%
2015.12	1494.4	-0.13%	32.26%
2016.01	1566.3	4.81%	39.06%
2016.02	1621.4	3.52%	43.90%
2016.03	1673.3	3.20%	48.13%
2016.04	1704.0	1.84%	48.55%
2016.05	1740.8	2.16%	48.48%
2016.06	1773.0	1.85%	43.58%
2016.07	1802.4	1.66%	35.34%

深圳一手房交易价格指数变化图



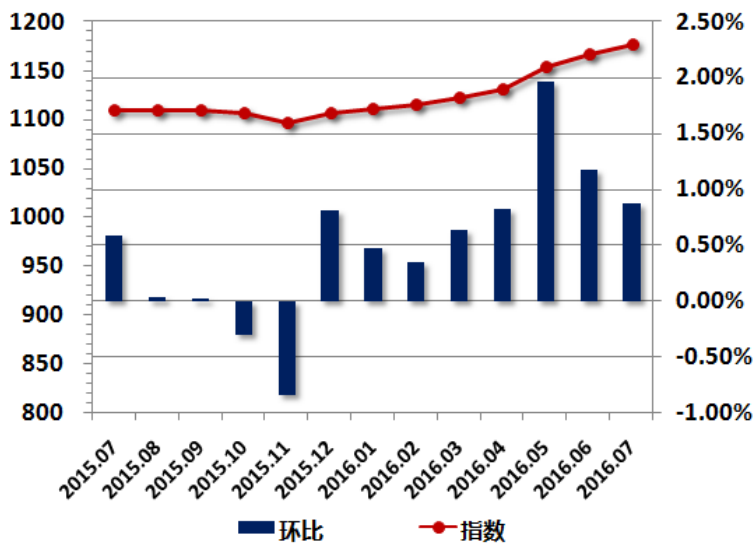
2016年7月,深圳一手房交易价格指数为1802.4点,较上月上升29.4点,环比上升1.66%,同比涨幅为35.34%。

重点城市指数走势-重庆

重庆一手房交易价格指数表

日期	指数	环比	同比
2015.07	1109.6	0.58%	-0.53%
2015.08	1110.0	0.04%	-0.89%
2015.09	1110.2	0.02%	-1.00%
2015.10	1106.9	-0.30%	1.65%
2015.11	1097.5	-0.85%	1.65%
2015.12	1106.3	0.81%	2.27%
2016.01	1111.6	0.48%	1.88%
2016.02	1115.4	0.34%	2.20%
2016.03	1122.4	0.63%	2.51%
2016.04	1131.6	0.82%	3.20%
2016.05	1153.7	1.95%	5.20%
2016.06	1167.2	1.17%	5.80%
2016.07	1177.3	0.87%	6.10%

重庆一手房交易价格指数变化图



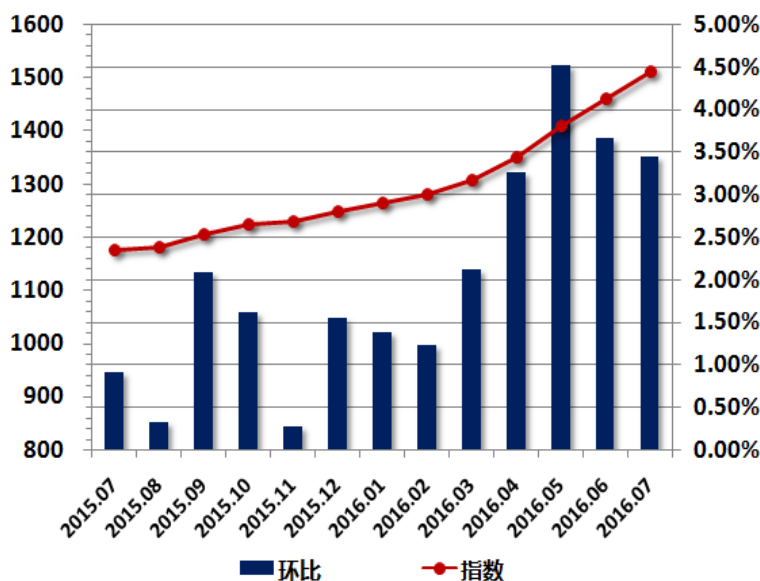
2016年7月，重庆一手房交易价格指数为1177.3点，较上月上升10.1点，环比上涨0.87%，同比涨幅为6.10%。

重点城市指数走势-天津

天津一手房交易价格指数表

日期	指数	环比	同比
2015.07	1177.6	0.90%	2.62%
2015.08	1181.4	0.32%	3.24%
2015.09	1206.0	2.08%	5.62%
2015.10	1225.5	1.62%	7.73%
2015.11	1228.7	0.26%	8.33%
2015.12	1247.6	1.54%	9.92%
2016.01	1264.8	1.38%	11.38%
2016.02	1280.2	1.22%	12.66%
2016.03	1307.2	2.11%	14.26%
2016.04	1349.7	3.25%	17.72%
2016.05	1410.6	4.51%	21.92%
2016.06	1462.3	3.67%	25.29%
2016.07	1512.7	3.45%	28.46%

天津一手房交易价格指数变化图



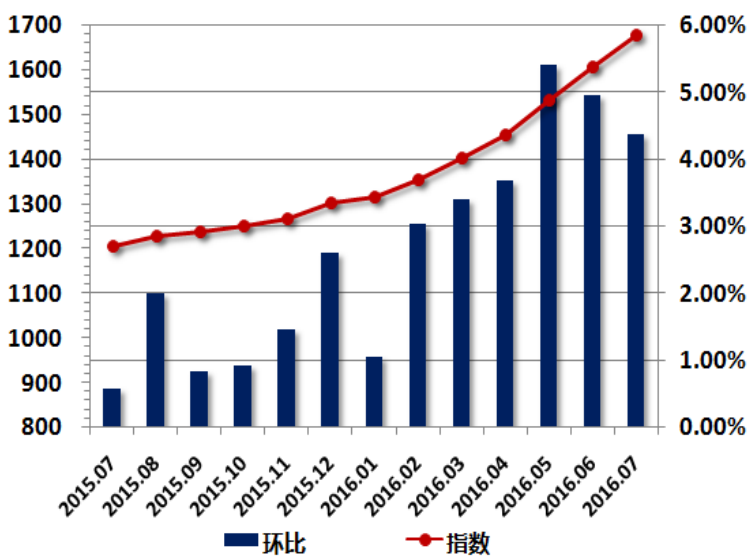
2016年7月，天津一手房交易价格指数为1512.7点，较上月上升50.4点，环比上涨3.45%，同比涨幅扩大至28.46%。

重点城市指数走势-南京

南京一手房交易价格指数表

日期	指数	环比	同比
2015.07	1205.9	0.59%	-0.39%
2015.08	1230.2	2.01%	2.26%
2015.09	1240.5	0.84%	6.65%
2015.10	1252.1	0.93%	7.71%
2015.11	1270.4	1.46%	9.31%
2015.12	1303.7	2.62%	11.60%
2016.01	1317.4	1.05%	12.51%
2016.02	1357.4	3.03%	15.59%
2016.03	1403.8	3.41%	18.56%
2016.04	1455.6	3.69%	22.73%
2016.05	1534.4	5.41%	28.62%
2016.06	1610.4	4.95%	34.32%
2016.07	1680.9	4.38%	39.39%

南京一手房交易价格指数变化图



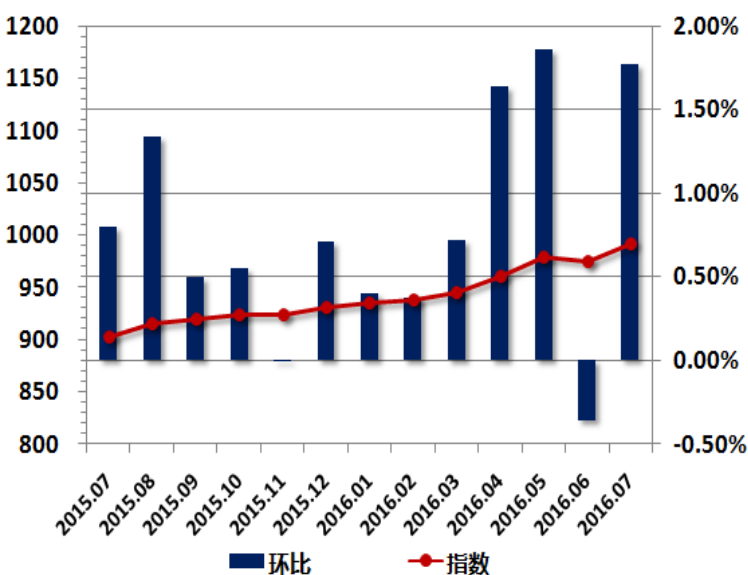
2016年7月，南京一手房交易价格指数为1680.9点，较上月上升70.5点，环比上涨4.38%，同比涨幅扩大至39.39%。

重点城市指数走势-常州

常州一手房交易价格指数表

日期	指数	环比	同比
2015.07	903.3	0.80%	-1.00%
2015.08	915.4	1.34%	1.08%
2015.09	919.9	0.50%	3.30%
2015.10	925.0	0.55%	5.81%
2015.11	925.1	0.01%	5.65%
2015.12	931.7	0.71%	6.25%
2016.01	935.5	0.40%	6.62%
2016.02	939.0	0.37%	6.96%
2016.03	945.8	0.72%	7.80%
2016.04	961.3	1.64%	8.72%
2016.05	979.2	1.86%	9.39%
2016.06	975.7	-0.36%	8.88%
2016.07	993.0	1.77%	9.93%

常州一手房交易价格指数变化图



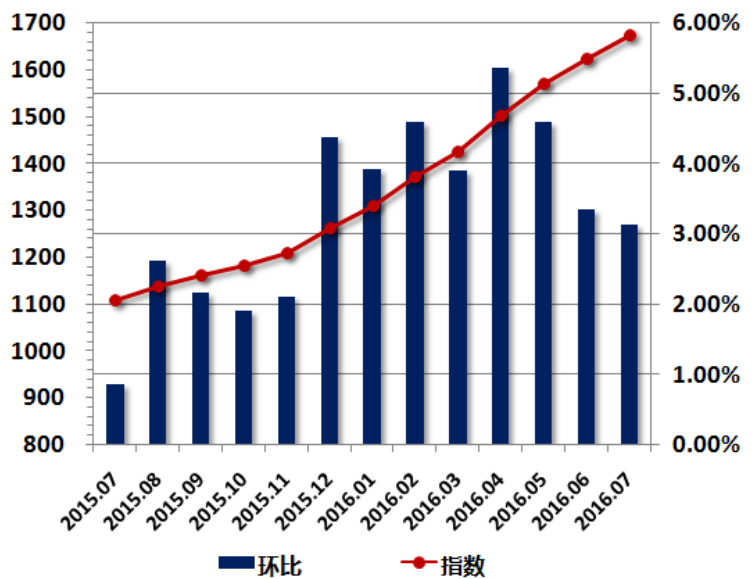
2016年7月，常州一手房交易价格指数为993.0点，较上月上升了17.3点，环比上升1.77%，同比涨幅为9.93%。

重点城市指数走势-苏州

苏州一手房交易价格指数表

日期	指数	环比	同比
2015.07	1109.1	0.86%	-0.77%
2015.08	1138.2	2.62%	2.69%
2015.09	1162.8	2.16%	5.83%
2015.10	1185.0	1.91%	8.24%
2015.11	1209.8	2.10%	9.80%
2015.12	1262.8	4.38%	15.64%
2016.01	1312.4	3.93%	20.67%
2016.02	1372.7	4.60%	26.09%
2016.03	1426.1	3.89%	30.46%
2016.04	1502.5	5.36%	37.11%
2016.05	1571.5	4.59%	43.06%
2016.06	1624.1	3.34%	47.70%
2016.07	1674.8	3.12%	51.01%

苏州一手房交易价格指数变化图



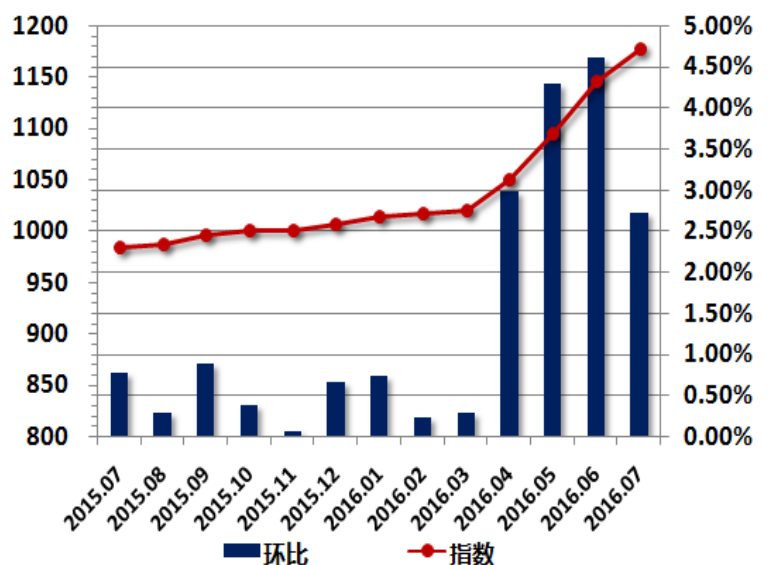
2016 年 7 月，苏州一手房交易价格指数为 1674.8 点，较上月上升 50.7 点，环比上涨 3.12%，同比涨幅扩大至 51.01%。

重点城市指数走势-无锡

无锡一手房交易价格指数表

日期	指数	环比	同比
2015.07	985.1	0.77%	-0.32%
2015.08	987.9	0.28%	1.35%
2015.09	996.6	0.88%	3.08%
2015.10	1000.4	0.38%	3.06%
2015.11	1001.0	0.06%	3.91%
2015.12	1007.7	0.67%	4.78%
2016.01	1015.1	0.74%	5.33%
2016.02	1017.3	0.22%	5.17%
2016.03	1020.2	0.29%	4.68%
2016.04	1050.6	2.98%	7.95%
2016.05	1095.8	4.30%	12.63%
2016.06	1146.3	4.61%	17.27%
2016.07	1177.4	2.71%	19.52%

无锡一手房交易价格指数变化图



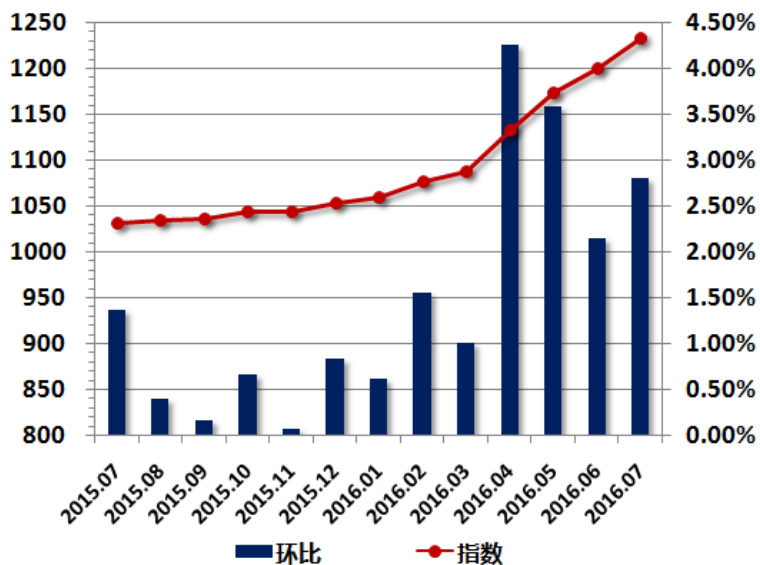
2016 年 7 月，无锡一手房交易价格指数为 1177.4 点，较上月上升 31.1 点，环比上涨 2.71%，同比涨幅为 19.52%。

重点城市指数走势-杭州

杭州一手房交易价格指数表

日期	指数	环比	同比
2015.07	1031.8	1.37%	-0.31%
2015.08	1036.0	0.40%	1.52%
2015.09	1037.7	0.17%	2.96%
2015.10	1044.7	0.67%	5.14%
2015.11	1045.4	0.07%	4.66%
2015.12	1054.1	0.83%	4.89%
2016.01	1060.6	0.62%	5.50%
2016.02	1077.2	1.56%	7.13%
2016.03	1088.0	1.00%	7.85%
2016.04	1134.4	4.27%	12.43%
2016.05	1175.1	3.59%	15.50%
2016.06	1200.4	2.16%	17.94%
2016.07	1234.1	2.81%	19.61%

杭州一手房交易价格指数变化图



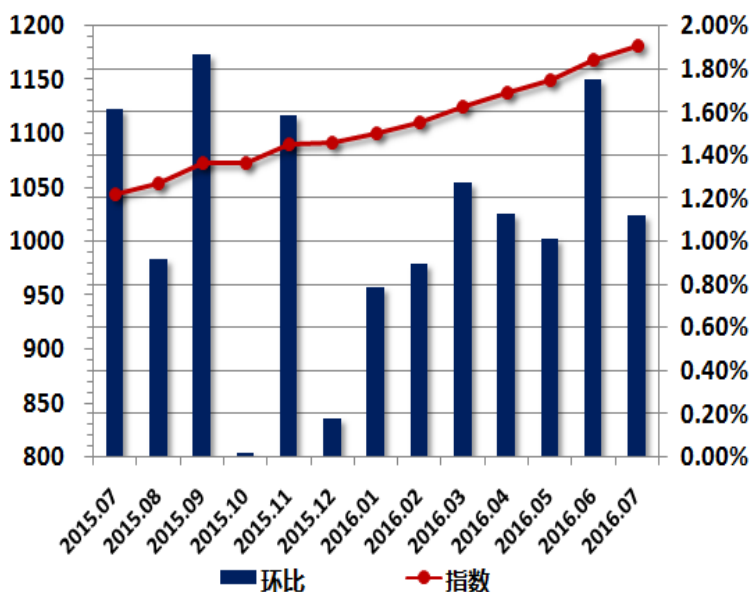
2016 年 6 月，杭州一手房交易价格指数为 1234.1 点，较上月上升 33.7 点，环比上涨 2.81%，同比涨幅为 19.61%。

重点城市指数走势-宁波

宁波一手房交易价格指数表

日期	指数	环比	同比
2015.07	1044.4	1.61%	2.31%
2015.08	1054.0	0.92%	3.44%
2015.09	1073.7	1.87%	5.79%
2015.10	1073.9	0.02%	6.39%
2015.11	1090.9	1.58%	8.87%
2015.12	1092.9	0.18%	8.99%
2016.01	1101.5	0.79%	8.62%
2016.02	1111.4	0.90%	9.00%
2016.03	1125.5	1.27%	10.33%
2016.04	1138.2	1.13%	11.10%
2016.05	1149.7	1.01%	12.02%
2016.06	1169.8	1.75%	13.82%
2016.07	1182.9	1.12%	13.26%

宁波一手房交易价格指数变化图



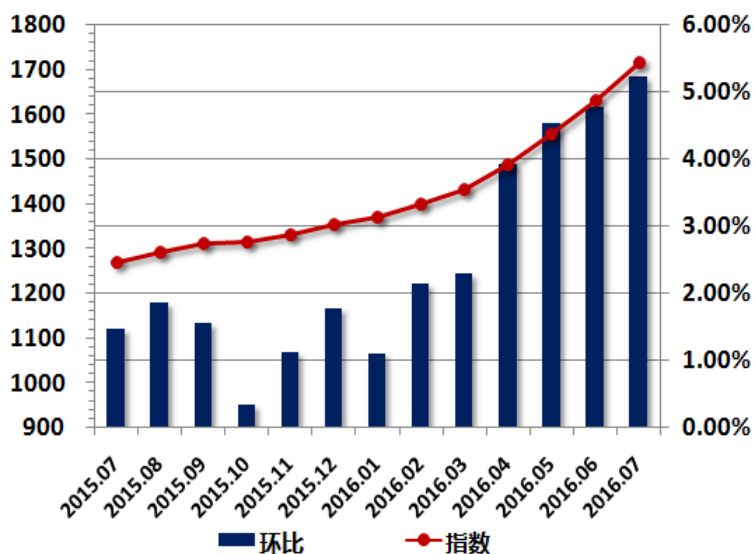
2016 年 7 月，宁波一手房交易价格指数为 1182.9 点，较上月上升 13.1 点，环比上涨 1.12%，同比涨幅为 13.26%。

重点城市指数走势-合肥

合肥一手房交易价格指数表

日期	指数	环比	同比
2015.07	1269.8	1.47%	3.98%
2015.08	1293.4	1.86%	6.37%
2015.09	1313.6	1.56%	7.84%
2015.10	1318.0	0.34%	9.22%
2015.11	1332.9	1.13%	10.79%
2015.12	1356.5	1.77%	12.26%
2016.01	1371.3	1.09%	12.45%
2016.02	1400.8	2.15%	14.49%
2016.03	1432.9	2.29%	16.24%
2016.04	1489.2	3.93%	20.23%
2016.05	1556.7	4.53%	25.65%
2016.06	1631.2	4.78%	30.35%
2016.07	1716.6	5.24%	35.19%

合肥一手房交易价格指数变化图



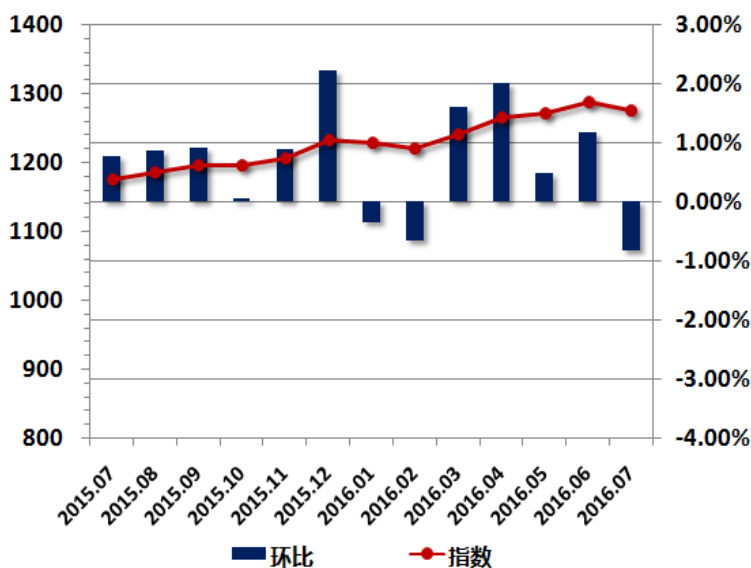
2016年7月，合肥一手房交易价格指数为1716.6点，较上月上升85.4点，环比上涨5.24%，同比涨幅扩大至35.19%。

重点城市指数走势-南昌

南昌一手房交易价格指数表

日期	指数	环比	同比
2015.07	1175.3	0.76%	-4.08%
2015.08	1185.4	0.86%	-2.33%
2015.09	1196.0	0.90%	1.15%
2015.10	1196.6	0.05%	3.25%
2015.11	1207.2	0.89%	4.01%
2015.12	1233.9	2.21%	5.99%
2016.01	1229.5	-0.36%	5.82%
2016.02	1221.4	-0.66%	5.24%
2016.03	1241.1	1.61%	7.03%
2016.04	1266.0	2.01%	9.17%
2016.05	1272.1	0.48%	8.92%
2016.06	1287.0	1.17%	10.34%
2016.07	1276.3	-0.83%	8.59%

南昌一手房交易价格指数变化图



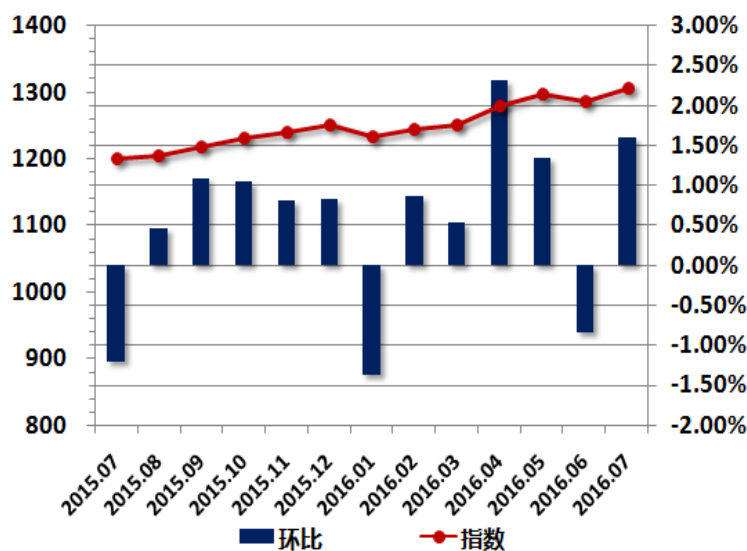
2016年7月，南昌一手房交易价格指数为1276.3点，较上月下降了10.7点，环比下跌0.83%，同比涨幅为8.59%。

重点城市指数走势-郑州

郑州一手房交易价格指数表

日期	指数	环比	同比
2015.07	1200.0	-1.21%	1.17%
2015.08	1205.5	0.46%	1.06%
2015.09	1218.6	1.09%	1.74%
2015.10	1231.3	1.04%	2.29%
2015.11	1241.2	0.80%	3.07%
2015.12	1251.5	0.83%	3.67%
2016.01	1234.3	-1.37%	2.29%
2016.02	1244.9	0.86%	1.89%
2016.03	1251.6	0.54%	2.42%
2016.04	1280.6	2.32%	4.75%
2016.05	1297.7	1.34%	6.23%
2016.06	1286.8	-0.84%	5.94%
2016.07	1307.4	1.60%	8.95%

郑州一手房交易价格指数变化图



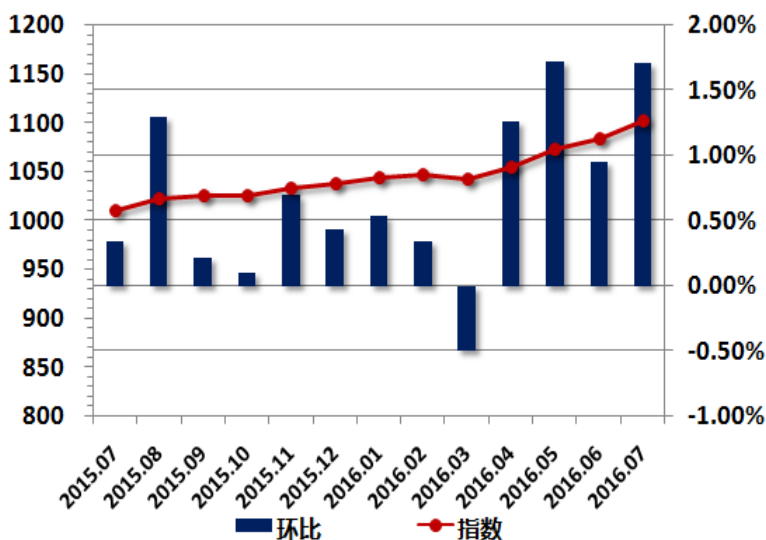
2016年7月，郑州一手房交易价格指数为1307.4点，较上月上升了20.6点，环比上涨了1.60%，同比涨幅为8.95%。

重点城市指数走势-沈阳

沈阳一手房交易价格指数表

日期	指数	环比	同比
2015.07	1010.4	0.35%	-3.01%
2015.08	1023.5	1.30%	-0.10%
2015.09	1025.7	0.21%	0.77%
2015.10	1026.8	0.10%	1.70%
2015.11	1034.0	0.70%	3.37%
2015.12	1038.5	0.44%	3.54%
2016.01	1044.1	0.54%	4.18%
2016.02	1047.6	0.34%	5.22%
2016.03	1042.4	-0.49%	4.41%
2016.04	1055.5	1.26%	4.94%
2016.05	1073.7	1.72%	6.67%
2016.06	1084.0	0.96%	7.65%
2016.07	1102.5	1.71%	9.12%

沈阳一手房交易价格指数变化图



2016年7月，沈阳一手房交易价格指数为1102.5，较上月上升18.5点，环比上涨1.71%，同比涨幅为9.12%。

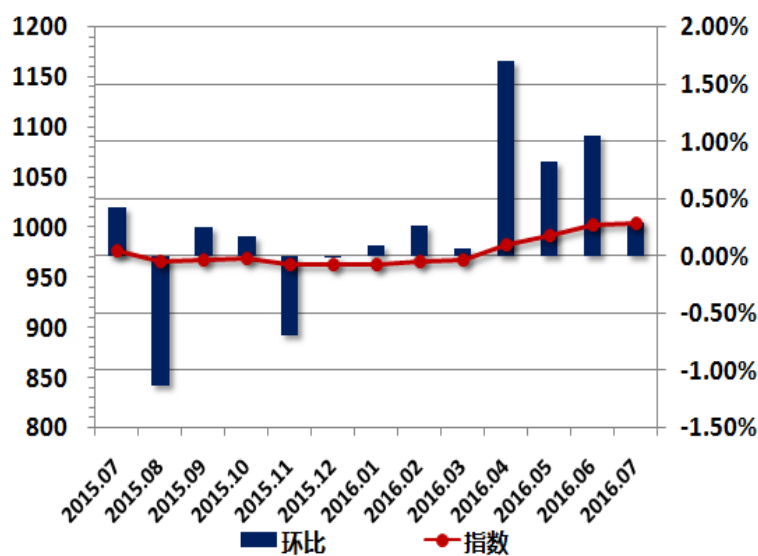
重点城市指数走势-大连

大连一手房交易价格指数表

日期	指数	环比	同比
2015.07	977.5	0.43%	-4.99%
2015.08	966.5	-1.13%	-4.76%
2015.09	968.9	0.25%	-2.93%
2015.10	970.6	0.18%	-2.74%
2015.11	963.9	-0.69%	-2.80%
2015.12	963.8	-0.01%	-2.53%
2016.01	964.7	0.10%	-2.00%
2016.02	967.2	0.26%	-1.40%
2016.03	967.8	0.07%	-1.58%
2016.04	984.3	1.71%	0.79%
2016.05	992.4	0.82%	1.95%
2016.06	1002.8	1.05%	3.03%
2016.07	1005.8	0.30%	2.89%

2016 年 7 月，大连一手房交易价格指数为 1005.8 点，较上月上升 3.0 点，环比上涨 0.30%，同比涨幅为 2.89%。

大连一手房交易价格指数变化图



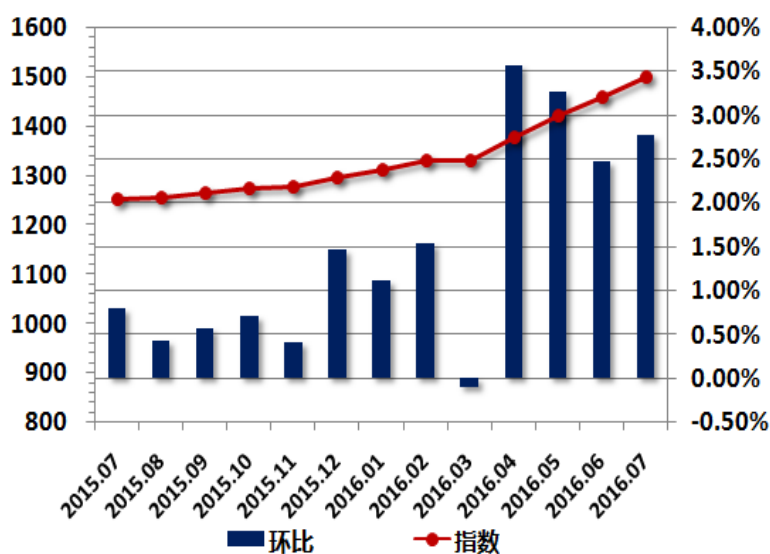
重点城市指数走势-福州

福州一手房交易价格指数表

日期	指数	环比	同比
2015.07	1252.5	0.80%	1.33%
2015.08	1257.9	0.43%	2.44%
2015.09	1265.1	0.57%	3.35%
2015.10	1274.1	0.71%	4.32%
2015.11	1279.3	0.41%	5.32%
2015.12	1298.1	1.47%	6.33%
2016.01	1312.6	1.12%	7.72%
2016.02	1332.7	1.53%	9.44%
2016.03	1331.4	-0.10%	8.27%
2016.04	1378.9	3.57%	10.99%
2016.05	1423.9	3.27%	14.61%
2016.06	1459.1	2.47%	17.43%
2016.07	1499.6	2.78%	19.73%

2016 年 7 月，福州一手房交易价格指数为 1499.6 点，较上月上升 40.5 点，环比上涨 2.78%，同比涨幅为 19.73%。

福州一手房交易价格指数变化图

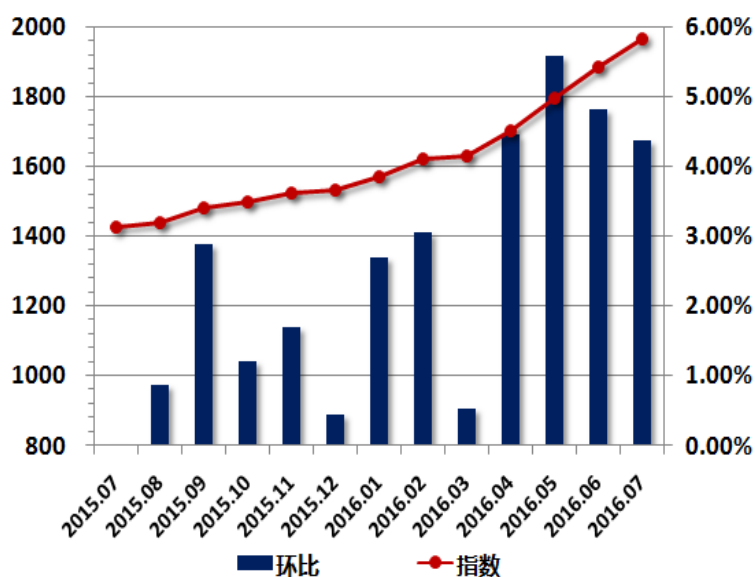


重点城市指数走势-厦门

厦门一手房交易价格指数表

日期	指数	环比	同比
2015.07	1428.1	0.02%	4.93%
2015.08	1440.5	0.87%	4.35%
2015.09	1482.2	2.89%	6.92%
2015.10	1500.2	1.21%	8.19%
2015.11	1525.5	1.69%	8.39%
2015.12	1532.2	0.44%	8.75%
2016.01	1573.3	2.68%	12.61%
2016.02	1621.4	3.06%	15.94%
2016.03	1630.0	0.53%	16.11%
2016.04	1702.7	4.46%	21.05%
2016.05	1797.6	5.57%	27.79%
2016.06	1884.3	4.83%	31.98%
2016.07	1966.5	4.36%	37.70%

厦门一手房交易价格指数变化图



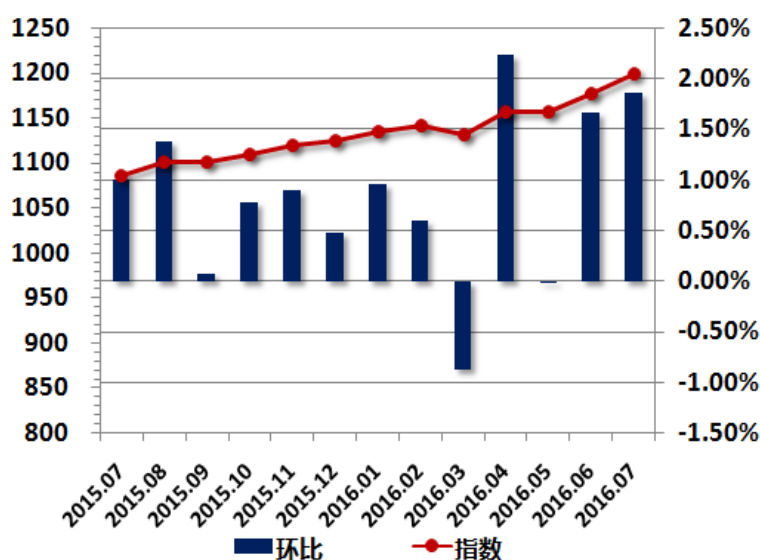
2016 年 7 月，厦门一手房交易价格指数为 1966.5 点，较上月上升 82.2 点，环比上涨 4.36%，同比上涨 37.70%。

重点城市指数走势-长沙

长沙一手房交易价格指数表

日期	指数	环比	同比
2015.07	1085.8	1.00%	-4.04%
2015.08	1100.7	1.38%	-2.17%
2015.09	1101.5	0.07%	-0.50%
2015.10	1110.0	0.77%	0.32%
2015.11	1119.8	0.89%	3.71%
2015.12	1125.1	0.47%	3.49%
2016.01	1135.8	0.95%	4.45%
2016.02	1142.6	0.60%	5.17%
2016.03	1132.6	-0.88%	4.91%
2016.04	1157.8	2.22%	7.45%
2016.05	1157.7	-0.01%	7.28%
2016.06	1176.9	1.66%	9.47%
2016.07	1198.8	1.86%	10.41%

长沙一手房交易价格指数变化图



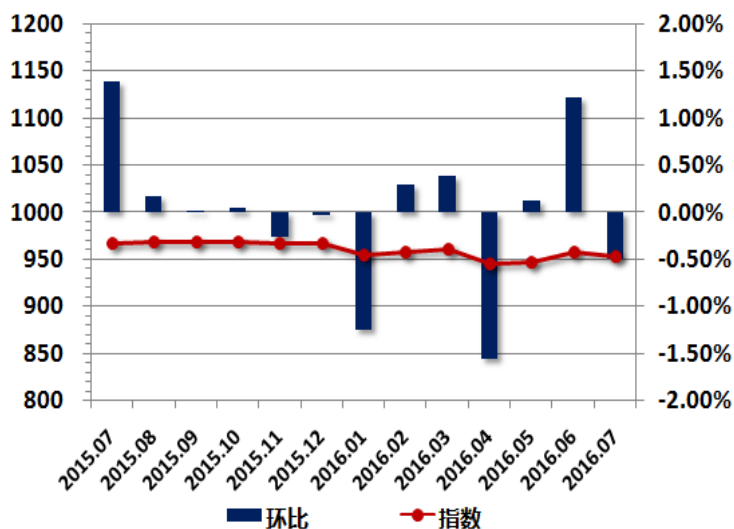
2016 年 7 月，长沙一手房交易价格指数为 1198.8 点，较上月上升 21.9 点，环比上升 1.86%，同比涨幅为 10.41%。

重点城市指数走势-西安

西安一手房交易价格指数表

日期	指数	环比	同比
2015.07	967.4	1.39%	1.36%
2015.08	969.1	0.17%	0.99%
2015.09	969.3	0.02%	-0.49%
2015.10	969.8	0.05%	3.72%
2015.11	967.2	-0.27%	1.78%
2015.12	966.9	-0.03%	2.48%
2016.01	954.8	-1.26%	1.53%
2016.02	957.7	0.30%	1.94%
2016.03	961.4	0.39%	2.25%
2016.04	946.3	-1.57%	0.53%
2016.05	947.4	0.12%	0.11%
2016.06	959.0	1.22%	0.51%
2016.07	954.2	-0.50%	-1.36%

西安一手房交易价格指数变化图



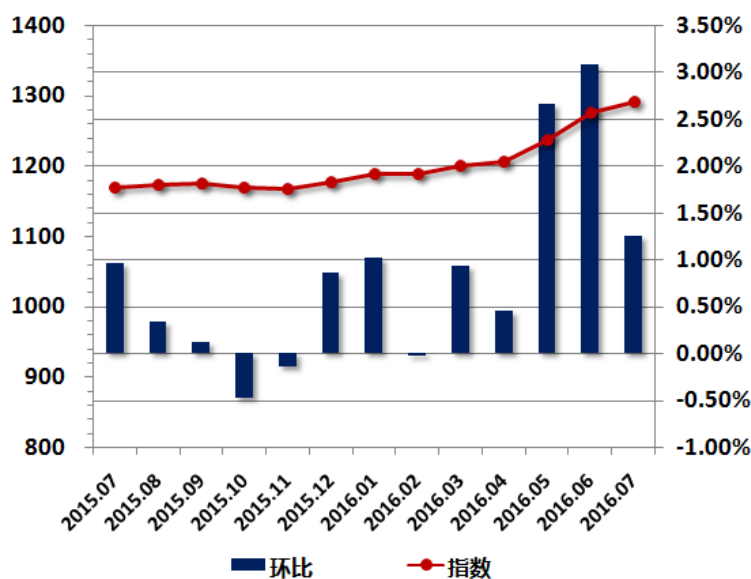
2016 年 7 月, 西安一手房交易价格指数为 954.2 点, 较上月下降 4.8 点, 环比下降 0.50%, 同比下跌 1.36%。

重点城市指数走势-济南

济南一手房交易价格指数表

日期	指数	环比	同比
2015.07	1169.6	0.97%	3.93%
2015.08	1173.6	0.34%	4.32%
2015.09	1175.0	0.12%	4.47%
2015.10	1169.5	-0.47%	3.69%
2015.11	1167.8	-0.15%	3.63%
2015.12	1177.8	0.86%	4.46%
2016.01	1189.8	1.02%	4.61%
2016.02	1189.5	-0.03%	5.02%
2016.03	1200.6	0.93%	6.17%
2016.04	1206.1	0.46%	5.93%
2016.05	1238.2	2.66%	7.04%
2016.06	1276.3	3.08%	10.18%
2016.07	1292.5	1.26%	10.50%

济南一手房交易价格指数变化图



2016 年 7 月, 济南一手房交易价格指数为 1292.5 点, 较上月上升 16.2 点, 环比上升 1.26%, 同比涨幅为 10.50%。

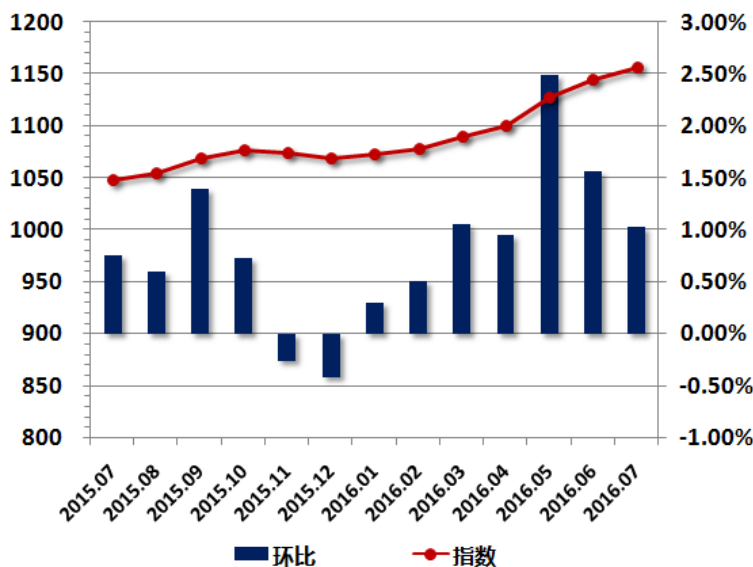
重点城市指数走势-青岛

青岛一手房交易价格指数表

日期	指数	环比	同比
2015.07	1048.4	0.76%	-2.18%
2015.08	1054.6	0.59%	-0.13%
2015.09	1069.4	1.40%	2.76%
2015.10	1077.2	0.73%	3.69%
2015.11	1074.4	-0.26%	4.90%
2015.12	1069.9	-0.42%	5.37%
2016.01	1073.1	0.30%	5.63%
2016.02	1078.6	0.51%	5.61%
2016.03	1089.9	1.05%	5.98%
2016.04	1100.2	0.95%	6.93%
2016.05	1127.7	2.50%	9.17%
2016.06	1145.3	1.56%	10.07%
2016.07	1157.1	1.03%	10.37%

2016 年 7 月，青岛一手房交易价格指数为 1157.1 点，较上月上升 11.8 点，环比上涨 1.03%，同比涨幅为 10.37%。

青岛一手房交易价格指数变化图



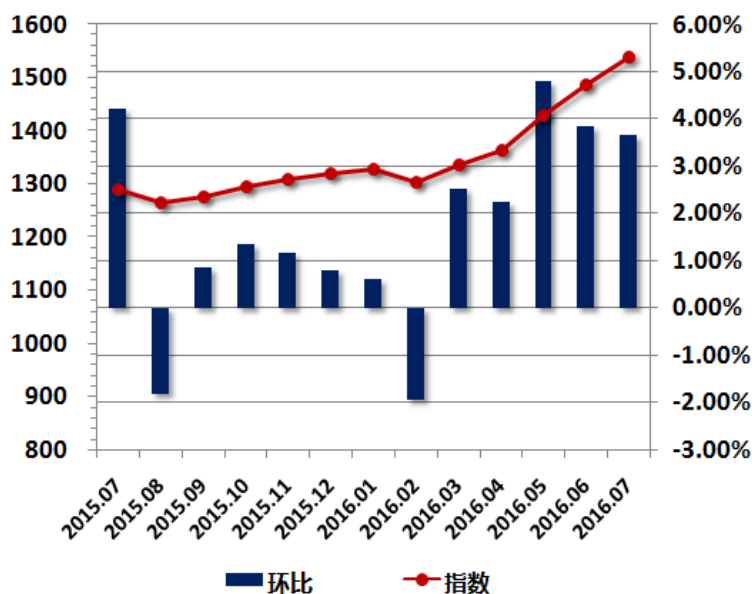
重点城市指数走势-武汉

武汉一手房交易价格指数表

日期	指数	环比	同比
2015.07	1290.8	4.20%	10.62%
2015.08	1267.2	-1.83%	8.19%
2015.09	1278.1	0.86%	9.02%
2015.10	1295.2	1.34%	9.03%
2015.11	1310.3	1.16%	9.32%
2015.12	1320.5	0.78%	9.48%
2016.01	1328.7	0.62%	11.29%
2016.02	1302.8	-1.95%	9.57%
2016.03	1335.7	2.53%	9.81%
2016.04	1365.7	2.25%	10.69%
2016.05	1431.3	4.80%	18.73%
2016.06	1486.5	3.85%	19.99%
2016.07	1540.7	3.64%	19.36%

2016 年 7 月，武汉一手房交易价格指数为 1540.7 点，较上月上升 54.2 点，环比上涨 3.64%，同比涨幅为 19.36%。

武汉一手房交易价格指数变化图

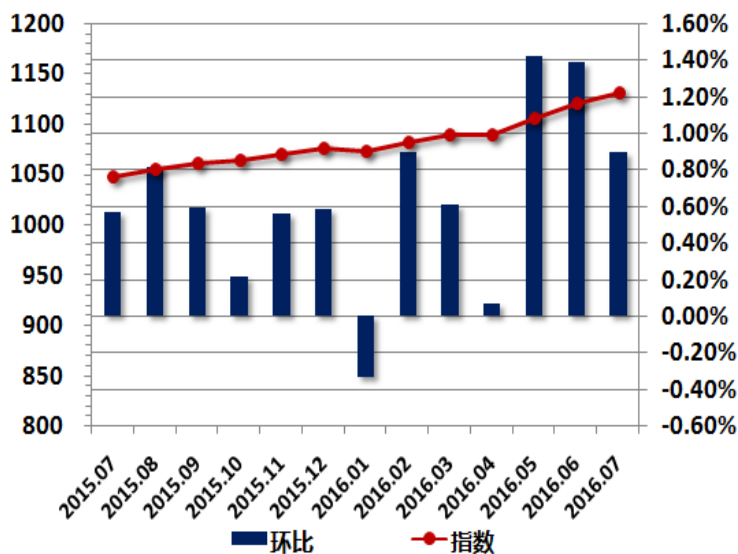


重点城市指数走势-长春

长春一手房交易价格指数表

日期	指数	环比	同比
2015.07	1047.6	0.57%	-1.91%
2015.08	1056.1	0.81%	-1.05%
2015.09	1062.4	0.60%	0.30%
2015.10	1064.7	0.22%	1.38%
2015.11	1070.6	0.56%	2.45%
2015.12	1076.9	0.59%	2.46%
2016.01	1073.3	-0.33%	2.75%
2016.02	1082.9	0.90%	3.87%
2016.03	1089.5	0.61%	3.96%
2016.04	1090.3	0.07%	4.64%
2016.05	1105.8	1.42%	6.70%
2016.06	1121.1	1.39%	7.63%
2016.07	1131.2	0.90%	7.98%

长春一手房交易价格指数变化图



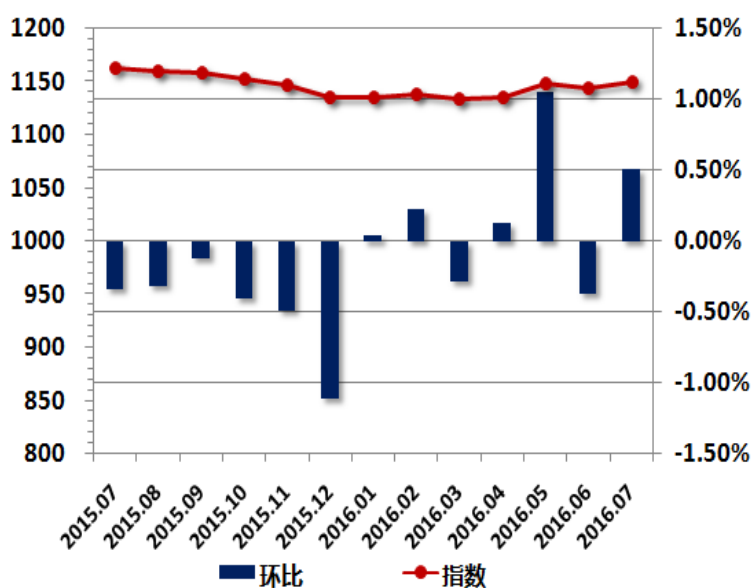
2016 年 7 月，长春一手房交易价格指数为 1131.2 点，较上月上升 10.1 点，环比小幅上涨 0.90%，同比上涨 7.98%。

重点城市指数走势-海口

海口一手房交易价格指数表

日期	指数	环比	同比
2015.07	1163.5	-0.34%	2.04%
2015.08	1159.8	-0.31%	1.05%
2015.09	1158.4	-0.12%	0.89%
2015.10	1153.6	-0.41%	0.80%
2015.11	1148.0	-0.49%	0.77%
2015.12	1135.2	-1.12%	-0.44%
2016.01	1135.7	0.04%	-0.76%
2016.02	1138.2	0.22%	-1.00%
2016.03	1134.9	-0.29%	-1.44%
2016.04	1136.3	0.13%	-1.84%
2016.05	1148.2	1.05%	-1.27%
2016.06	1143.9	-0.38%	-2.02%
2016.07	1149.7	0.51%	-1.19%

海口一手房交易价格指数变化图



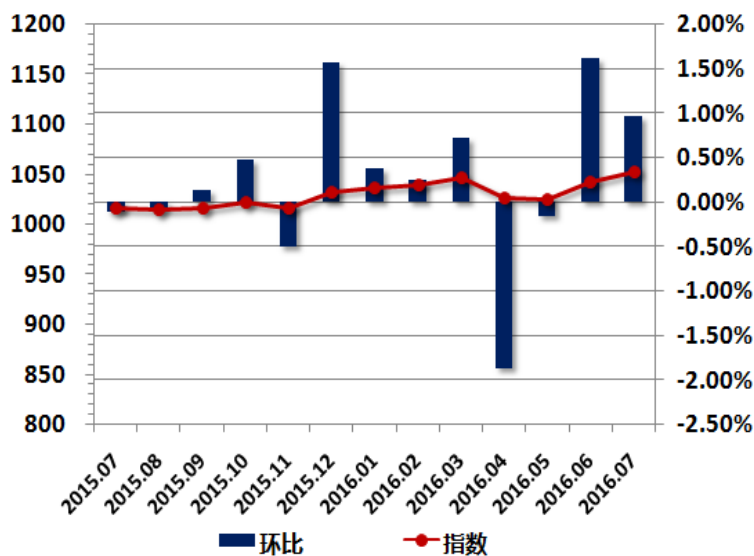
2016 年 7 月，海口一手房交易价格指数为 1149.7 点，较上月上升了 5.8 点，环比上升 0.51%，同比跌幅为 1.19%。

重点城市指数走势-贵阳

贵阳一手房交易价格指数表

日期	指数	环比	同比
2015.07	1016.9	-0.11%	1.50%
2015.08	1016.1	-0.08%	2.81%
2015.09	1017.5	0.13%	2.39%
2015.10	1022.4	0.49%	3.89%
2015.11	1017.3	-0.50%	4.47%
2015.12	1033.2	1.57%	4.98%
2016.01	1037.1	0.37%	5.26%
2016.02	1039.6	0.25%	4.66%
2016.03	1047.2	0.73%	5.02%
2016.04	1027.7	-1.86%	2.71%
2016.05	1026.1	-0.16%	1.36%
2016.06	1042.8	1.62%	2.43%
2016.07	1052.9	0.96%	3.54%

贵阳一手房交易价格指数变化图



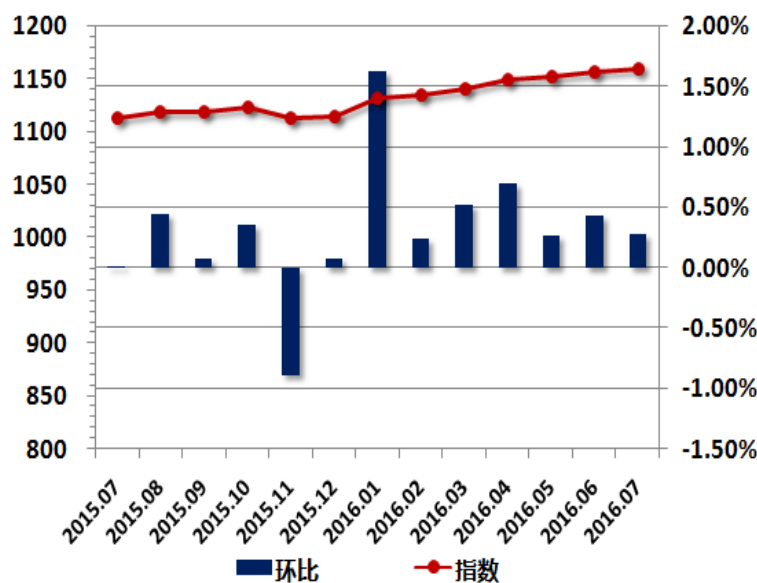
2016年7月，贵阳一手房交易价格指数为1052.9点，较上月上升10.1点，环比上涨0.96%，同比涨幅为3.54%。

重点城市指数走势-成都

成都一手房交易价格指数表

日期	指数	环比	同比
2015.07	1114.0	0.01%	-0.60%
2015.08	1119.0	0.44%	0.88%
2015.09	1119.9	0.08%	-1.21%
2015.10	1123.9	0.36%	1.13%
2015.11	1113.9	-0.89%	2.91%
2015.12	1114.8	0.07%	3.90%
2016.01	1132.9	1.62%	6.16%
2016.02	1135.6	0.24%	7.13%
2016.03	1141.5	0.52%	6.75%
2016.04	1149.5	0.70%	5.58%
2016.05	1152.6	0.27%	3.84%
2016.06	1157.5	0.43%	3.92%
2016.07	1160.7	0.28%	4.19%

成都一手房交易价格指数变化图



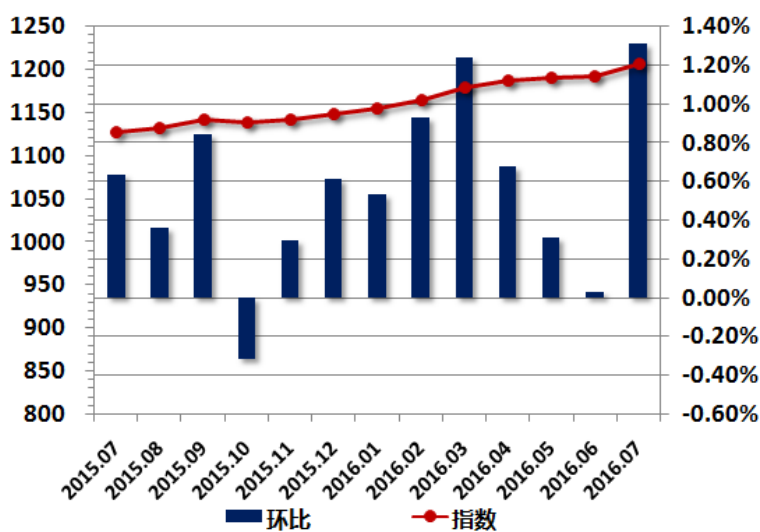
2016年7月，成都一手房交易价格指数为1160.7点，较上月上升3.2点，环比上涨0.28%，同比涨幅为4.19%。

重点城市指数走势-南宁

南宁一手房交易价格指数表

日期	指数	环比	同比
2015.07	1128.7	0.63%	-0.53%
2015.08	1132.8	0.36%	0.39%
2015.09	1142.4	0.85%	1.13%
2015.10	1138.7	-0.32%	1.68%
2015.11	1142.0	0.29%	3.43%
2015.12	1149.0	0.61%	3.65%
2016.01	1155.1	0.53%	3.59%
2016.02	1165.8	0.93%	4.72%
2016.03	1180.3	1.24%	6.18%
2016.04	1188.3	0.68%	6.45%
2016.05	1192.0	0.31%	6.57%
2016.06	1192.3	0.03%	6.31%
2016.07	1207.9	1.31%	7.02%

南宁一手房交易价格指数变化图



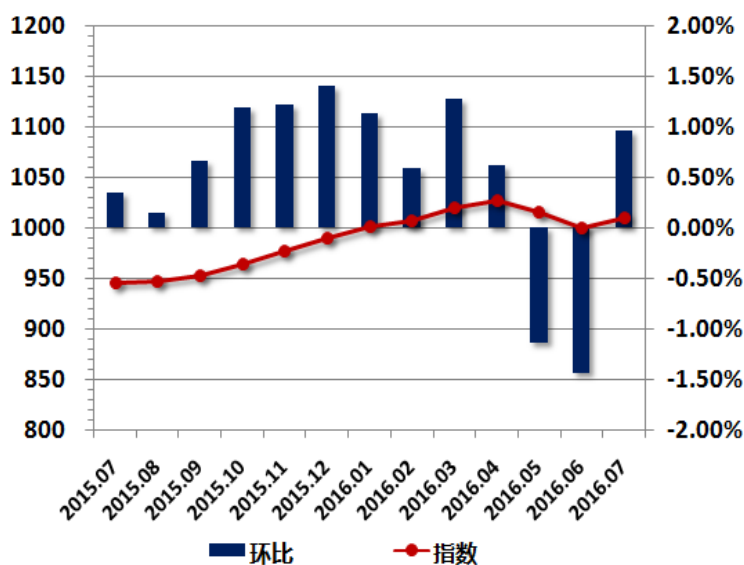
2016 年 7 月，南宁一手房交易价格指数为 1207.9 点，较上月上升 15.6 点，环比上涨 1.31%，同比涨幅为 7.02%。

重点城市指数走势-昆明

昆明一手房交易价格指数表

日期	指数	环比	同比
2015.07	946.6	0.35%	0.95%
2015.08	948.0	0.15%	1.77%
2015.09	954.2	0.66%	4.91%
2015.10	965.5	1.18%	5.01%
2015.11	977.2	1.21%	6.73%
2015.12	990.9	1.40%	8.68%
2016.01	1002.2	1.14%	10.48%
2016.02	1008.1	0.58%	10.52%
2016.03	1021.0	1.28%	9.72%
2016.04	1027.3	0.61%	10.33%
2016.05	1015.7	-1.13%	8.39%
2016.06	1001.1	-1.44%	6.13%
2016.07	1010.7	0.96%	6.77%

昆明一手房交易价格指数变化图



2016 年 7 月，昆明一手房交易价格指数为 1010.7 点，较上月上升了 9.6 点，环比上升了 0.96%，同比涨幅为 6.77%。

指数介绍

中国城市住房(一手房)价格 288 指数,通过定期监测全国 4 个直辖市及 284 个地级市、计划单列市(不含新增加的三沙市)一手房的相关成交数据和市场调研数据,采用类似房屋重复交易法,计算 288 个地级以上城市月度价格变动趋势,在此基础上形成中国房地产 288 价格指数(一手房)。

基期时间和基点值

基期:2013 年 1 月,基点值:1000。

指数发布日

每月 1 日上午 8 点

网络首发

中房网 www.fangchan.com

联系方式

中国房地产测评中心

地址:上海市广延路 383 号秋实楼 8 楼 邮编:200072

电话:8621-60867299 传真:8621-60868093

联系人:卢雅 邮箱:luya@cric.com

北京中房研协技术服务有限公司

地址:北京市西城区百万庄大街 22 号 1 号楼 4 楼 邮编:100037

电话:8610-68323566 传真:8610-88386228

邮箱:web@cric.com

免责声明

克而瑞信息集团(CRIC)、易居房地产研究院、中国房地产测评中心力图确保数据来源可靠,已尽力确保数据的准确性,但不因数据本身可能存在的错误、缺失和偏差所导致的结果负责。克而瑞信息集团(CRIC)、易居房地产研究院、中国房地产测评中心不对任何因使用本报告而做出的投资、交易与其他相关决定承担责任。