



## 第 9 周 市场高位行走 量价齐升

### 世联点评

上周佛山一手住宅共成交 3793 套，较前周增长 331 套，总成交面积为 40.34 万平米，环比增长 15.0%；全市成交均价为 9177 元/平米，环比上涨 2.7%；总成交额为 37.02 亿元，环比增长 18.2%。（顺德以套内面积计算，下同）

从上周各区成交数据来看，禅城区共成交 823 套，环比增长 34.7%，成交均价 9846 元/平米，环比增长 1.6%；南海区共成交 1584 套，环比增长 20.1%，成交均价为 10060 元/平米，环比上涨 3.6%；顺德区上周共成交 803 套，环比减少 16.3%，成交均价 9469 元/平米，环比下降 1.5%；三水区上周共成交 365 套，环比增长 14.1%，成交均价 5711 元/平米，环比上涨 6.6%；高明区上周成交 218 套，环比减少 13.8%，成交均价 4829 元/平米，环比下降 7.4%。

一周市场总结，上周佛山一手房成交持续增长，涨幅有 1 成左右，单周成交总量达 40 万平米，各区中禅城、南海、三水成交量呈现上升趋势，其中禅城区涨幅最大，有 34.7%，该区上周市场表现较为活跃，单日成交量均过百套，八百套的周成交量，是近年来的历史最高值。成交均价方面，全市整体均价 9177 元/平米，较前周也有增长。

### 市场分析

#### 一、土地市场

##### 1、土地供应

2016 年第 9 周（2016 年 02 月 29 日—2016 年 03 月 06 日），佛山上周新挂出地块 4 宗，3 宗住宅用地，一宗工业用地，占地面积有 44.61 万平米。

2016 年第 9 周佛山房地产市场土地供应一览表

交易编码	交易方式	地块位置	地块面积(万平米)	地块用途	挂牌日期
TD2016(SD)WG0009	挂牌	顺德区乐从镇天虹路南侧、永盛路以西地块	12.07	住宅	2016/2/29
TD2016 (SD)WG0007	挂牌	顺德区顺德科技工业园 A 区南 - 4 - 2 号地块	8.03	工业	2016/2/29
TD2016 (SD)WG0010	挂牌	顺德区容桂容里居委会建丰路以西、昌明西路以东地块	11.20	住宅	2016/3/1
TD2016(GM)WG0008	挂牌	高明区更合镇（更楼）更合大道南侧大幕村委会金谷朗片区	13.32	住宅	2016/3/4

【数据来源：世联数据平台】

## 2、土地成交

2016 年第 9 周 (2016 年 02 月 29 日—2016 年 03 月 06 日)，上周佛山仅成交 1 宗土地，为商业用地，占地面积 0.19 万平方米。住宅用地没有成交

2016 年第 9 周佛山房地产市场土地成交一览表 · 住宅

宗地号/名称	地块位置	地块面积 (万平方米)	容积率	总成交价 (万元)	竞买人	楼面地价	地块用途	交易日期
—	—	—	—	—	—	—	—	—

【数据来源：世联数据平台】

2016 年第 9 周佛山房地产市场土地成交一览表 · 商业办公

宗地号/名称	地块位置	地块面积 (万平方米)	容积率	总成交价 (万元)	竞买人	楼面地价	地块用途	交易日期
TD2016(NH)WG0006	南海区狮山镇博爱中路 61 号地段	0.19	3.0	1350	佛山市南海阳光在线商业广场有限公司	2331	商业	2016/3/4

【数据来源：世联数据平台】

2016 年第 9 周佛山房地产市场土地成交一览表 · 其他

宗地号/名称	地块位置	地块面积 (万平方米)	容积率	总成交价 (万元)	竞买人	楼面地价	地块用途	交易日期
—	—	—	—	—	—	—	—	—

【数据来源：世联数据平台】

## 二、一手房市场

### 1、新增预售

2016 年第 9 周 (2016 年 02 月 29 日—2016 年 03 月 06 日)，佛山五区共 10 个项目共取得 13 个预售证，共预售商品房 1633 套，面积为 17.70 万平方米，其中预售住宅有 1545 套，面积为 16.96 万平方米。

2016 年第 9 周佛山房地产市场新增预售一览表

时间	名称	行政区	地址	用途	批售面积 (万平方米)			开发商
					住宅	商业	其它	
3 月 1 日	依云华府	南海	南海区狮山镇罗村管理处北湖一路“信友产业园”地段	住宅	1.55	0.00	0.00	佛山依云孝德房地产有限公司
3 月 1 日	海逸桃源花园	南海	南海区狮山镇松岗商业大道北 2 号	住宅	1.09	0.00	0.00	佛山市南海盈冠房地产开发有限公司
3 月 1 日	海逸锦绣誉峰苑	南海	南海区狮山镇松岗商业大道 50 号	住宅/商铺	0.92	0.06	0.00	佛山市南海海逸房地产开发有限公司
3 月 1 日	云山峰境花园	南海	南海区丹灶镇云峰路 2 号	住宅	0.47	0.00	0.00	佛山市宏越房地产开发有限公司
3 月 1 日	云山峰境花园	南海	南海区丹灶镇云峰路 2 号	住宅	1.76	0.23	0.00	佛山市宏越房地产开发有限公司
3 月 1 日	云山峰境花园	南海	南海区丹灶镇云峰路 2 号	住宅	1.81	0.14	0.00	佛山市宏越房地产开发有限公司
3 月 3 日	依云曦城花苑	南海	南海区狮山镇科技	住宅	0.47	0.00	0.00	佛山招商九龙仓房

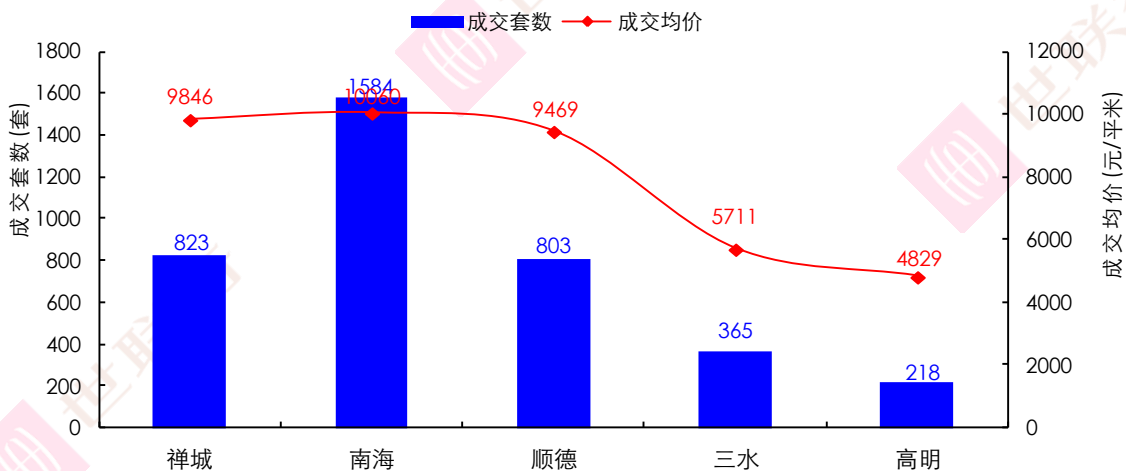
时间	名称	行政区	地址	用途	批售面积 (万平方米)			开发商
					住宅	商业	其它	
			北路3号					地产有限公司
3月3日	松晖名苑	南海	南海区狮山镇松岗松石路1号	住宅/商铺	1.37	0.07	0.00	佛山市南海鸿冠房地产开发有限公司
3月3日	松晖名苑	南海	南海区狮山镇松岗松石路1号	住宅/商铺	1.32	0.10	0.00	佛山市南海鸿冠房地产开发有限公司
3月1日	景盛佳园	顺德	陈村合成社区居民委员会白陈路190号	住宅/商铺	1.11	0.07	0.00	佛山三盛兰亭房地产有限责任公司
3月3日	畔海御峰花园	顺德	大良街道办事处府又社区居民委员会云阳路1号	住宅	1.29	0.00	0.00	佛山市敏捷房地产开发有限公司
3月3日	万景豪园	三水	三水区云东海街道鲁村路6号	住宅/商铺	2.13	0.07	0.00	佛山市置尚房地产有限公司
3月3日	御江南国际社区	三水	三水区西南街道金泉大道3号	别墅	1.66	0.00	0.00	佛山市三水高富地产开发有限公司

【数据来源：世联数据平台】

## 2、成交状况

上周佛山一手住宅共成交 3793 套，较前周增长 331 套，总成交面积为 40.34 万平米，环比增长 15.0%；全市成交均价为 9177 元/平米，环比上涨 2.7%；总成交额为 37.02 亿元，环比增长 18.2%。

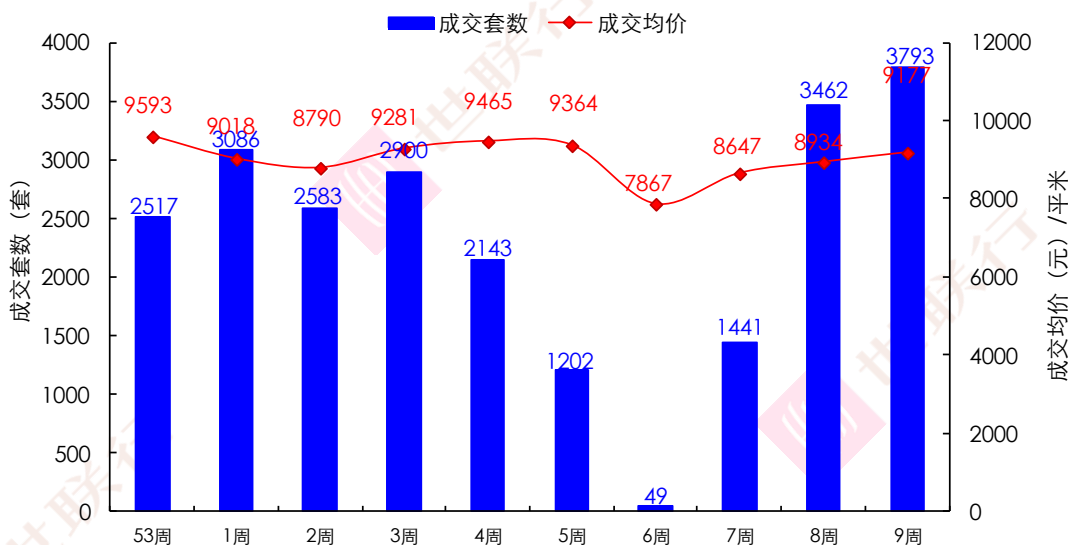
2016年第9周佛山各区一手住宅成交情况



【数据来源：世联数据平台】

从上周各区成交数据来看，禅城区共成交 823 套，环比增长 34.7%，成交均价 9846 元/平米，环比增长 1.6%；南海区共成交 1584 套，环比增长 20.1%，成交均价为 10060 元/平米，环比上涨 3.6%；顺德区上周共成交 803 套，环比减少 16.3%，成交均价 9469 元/平米，环比下降 1.5%；三水区上周共成交 365 套，环比增长 14.1%，成交均价 5711 元/平米，环比上涨 6.6%；高明区上周成交 218 套，环比减少 13.8%，成交均价 4829 元/平米，环比下降 7.4%。

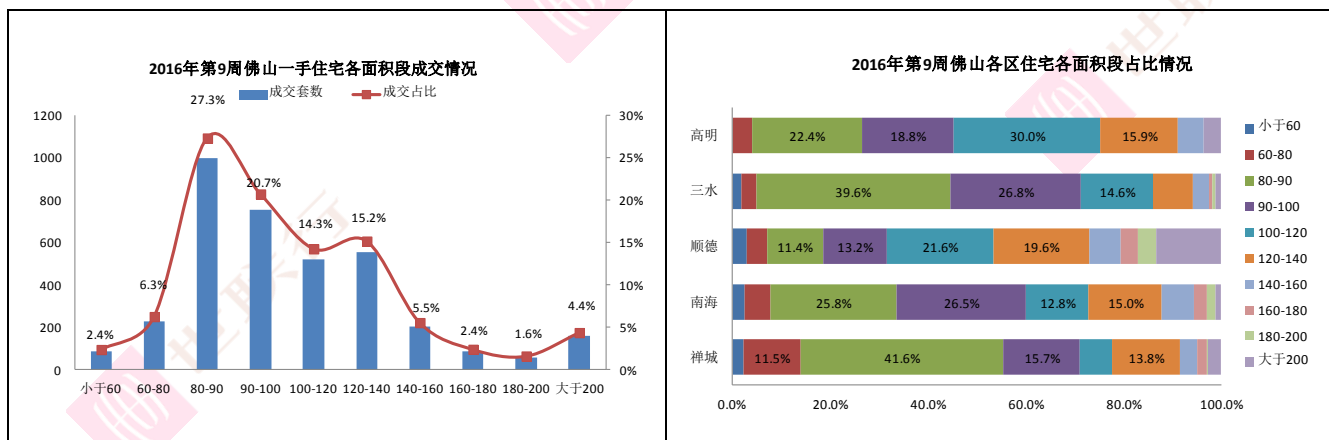
2016年第9周佛山市一手住宅成交走势



【数据来源：世联数据平台】

一周市场总结，上周佛山一手房成交持续增长，涨幅有1成左右，单周成交总量达40万平米，各区中禅城、南海、三水成交量呈现上升趋势，其中禅城区涨幅最大，有34.7%，该区上周市场表现较为活跃，单日成交量均过百套，八百套的周成交量，是近年来的历史最高值。成交均价方面，全市整体均价9177元/平米，较前周也有增长。

### 3、各面积段成交情况



【数据来源:世联数据平台,签约数据存在一定滞后性,谨供参考之用】

上周佛山楼市成交量达40万平米，市场较活跃。上周成交结构上，80-90平米成交最多，有997套，90-100平米，成交量有756套，100-120平米，120-140平米成交量都过五百套。上周大于200平米的大户型成交较好，有159套，主要成交的项目是顺德的金海岸花园、江山花园、保利东湾、保利中环广场，禅城岭南天地、星星广场等

### 三、个盘成交情况：

#### 1、重点项目动态播报

##### 旧城板块

项目	签约套数	均价 (元/平米)	户型面积	剩余在售
岭南天地	12	12599	92平米-152平米	184

普君新城	92	11608	73-142 平米三、四房	598
铂顿商业中心	0	0	33-79 平米公寓 (住宅性质)	234
华强广场	6	7729	45-90 平米	175
岭南隽庭	36	12804	81-120 平米两、三房	296
佛山富力广场	9	12299	三居室 87-146 平米	205
越秀可逸诚品广场	38	10931	72-126 平米二至四房	224

**城南板块**

项目	签约套数	均价 (元/平米)	户型面积	剩余在售
星星广场	54	12845	89-239 平米三、四房	126
万通国际大厦	0	0	32-93 平米公寓	193
东海银湾豪园	9	10626	公寓、85-176 平米, 三、四房	8
时代云图雅苑	13	13450	68-118 平米的两至四房	755
盛南新都花园	35	8393	81-170 方	291
佛山万科广场	23	10976	82-87 平米	166

**张槎板块**

项目	签约套数	均价 (元/平米)	户型面积	剩余在售
卓远云峰台	13	6835	77-94 平米二至三房	20
智博丽海花园	1	9023	91-104 平米园景 3 房或 3+1 房	81
海湾城	9	9762	74-154 平米二至四房	349
领地海纳龙庭	20	7730	78-89 三房单位	193
智慧新城	17	7588	93 平米, 三房户型	377
绿地未来城	13	8023	80-140 平米	416
东基·童梦天下	20	7717	89-111 平米, 三房两卫或 3+1 房两卫	57

**亚艺板块**

项目	签约套数	均价 (元/平米)	户型面积	剩余在售
恒福国际	5	13697	33-78 平米	344
保利天玺花园	2	11864	157-289 平米住宅	55
龙光天湖华府	0	0	90 平米、112 平米三房	114

**佛山新城板块**

项目	签约套数	均价 (元/平米)	户型面积	剩余在售
保利东湾	7	16120	122-144 平米; 东滨 10 座 222 方	81

滨海御庭	44	7911	90-150 平方米三四房	26
沿海馨庭	13	10429	主推 90-123 平米的单位和 14 座商铺	65
金海 M-city	15	13771	87-107 平米	469
珑景花园	22	9677	88、109、140、156 平米	375
时代年华	41	10384	84-98 平米三房 (带装修)	113

南庄板块

项目	签约套数	均价 (元/平米)	户型面积	剩余在售
水悦龙湾园	43	6114	89-130 平米三、四房	317
绿岛明珠花园	27	8861	86-465 平米三至六房洋房产品	281
港宏世家	32	6217	52-84 平米, 2 梯 6 户, 部分双证, 17 层, 共 288 套	189
汇银新港湾花园	7	7382	71-136 平米, 16-32 层 (770 套)	235
依云雍景湾	0	0	142 平米、154 平米的四房	38
绿岛湖壹号	0	0	143、184、200、280 平米的四五房户型	159

桂城板块

项目	签约套数	均价 (元/平米)	户型面积	剩余在售
万科金域中央	9	16092	88-120 平米	95
金地·珑悦花园	23	12937	74 平米-143 平米的两房至四房单位	443
金色领域广场	0	0	公寓 30-60 平米	355
依岸康堤花园	16	12523	帝景 82 平米、90 平米、142 平米、180 平米	154
宏宇景裕豪园	27	15886	92-142 平米三房	198
南海万达广场	1	13640	40-69 平米公寓	929
华南国际金融中心	0	0	45-316 平米公寓	906
滨江 1 号	13	15503	124-126 平米两房、143 平米三房、168 平米三房	126
越秀星汇云锦广场	13	15558	81-165 平米	513
中海寰宇天下花园	1	12133	89-216 平米	63
中建·灯湖领秀	21	13811	68-135 平米	176
中国铁建国际公馆	13	16753	91/92 平米, 2+1 房两卫	186

平洲板块

项目	签约套数	均价 (元/平米)	户型面积	剩余在售
----	------	-----------	------	------

利海尖东半岛	0	0	400-420 平米	105
保利西雅图	111	14247	79 平米三房、95 平米三房、115 平米三房、142 平米四房	238
海伦堡·海汇广场	23	8158	41-54 平米公寓	113
御水岸花园	18	13590	90-145 平米	30
嘉邦国金中心	0	0	2 座写字楼 130 平米、260-272 平米、330 平米	242
中海繁华里	10	14430	90-142 平米	552
中海万锦熙岸花园	2	14687	89 平米、109 平米三房、129 平米四房	28
富丰君御	24	13167	89 m <sup>2</sup> 2+1 房一卫和 137 m <sup>2</sup> 三房两卫、144 m <sup>2</sup> 3+1 房两卫	172

【数据来源:世联数据平台,签约数据存在一定滞后性,仅供参考之用】

## 2、开盘情况

2016 年第 9 周佛山房地产市场开盘情况

区域	项目名称	开发商	推售楼栋	户型面积	销售情况 (销售率)	开盘时间	实收均价
南海	保利中央公馆	保利地产	24 座 2 梯, 共 155 套	117 m <sup>2</sup> 、90 m <sup>2</sup> 、100 m <sup>2</sup> 、74 m <sup>2</sup>	成交约 80 套, 销售率约 50%	3 月 4 日	12500 元/ m <sup>2</sup>
南海	伟业华誉豪庭	伟华地产	3、10 座, 共 105 套	84 m <sup>2</sup> 、92 m <sup>2</sup> 、109 m <sup>2</sup> 、130 m <sup>2</sup> 、117 m <sup>2</sup>	当天成交 17 套, 销售率 16%	3 月 5 日	3 座: 8400 元/ m <sup>2</sup> , 10 座: 9100 元/ m <sup>2</sup> ,
顺德	顺德时代倾城	时代地产	2、6 座	85m <sup>2</sup> 、130m <sup>2</sup> 、95 m <sup>2</sup> 、125 m <sup>2</sup>	销控约 90 套, 销售率 69.2%	3 月 7 日	8142 元/ m <sup>2</sup>

## 3、成交排名 TOP10 楼盘

上周佛山五区住宅签约成交量排名 TOP10 的楼盘依次为: 保利西雅图、普君新城、大沥碧桂园华府、中海金沙里花园、荔园星醍苑、星星广场、万科水晶花园、三水时代城、恒湖轩、金名都。

成交前十强的楼盘成交总量 660 套, 占全市成交总套数的 17.4%。

从区域分布来看, 上周佛山楼市成交前十, 禅城区有 2 个楼盘上榜, 分别是普君新城、星星广场, 共成交 146 套, 占前十强的 22.1%; 南海区有 5 个项目上榜, 分别是保利西雅图、大沥碧桂园华府、中海金沙里花园、恒湖轩、金名都, 共成交 356 套, 占比有 53.9%; 顺德区有 2 个项目上榜, 分别是荔园星醍苑、万科水晶花园, 共成交 109 套, 占比 16.5%。三水区仅时代城有上榜。高明区无缘前十强。

2016 年第 9 周佛山五区住宅成交排名 TOP10 楼盘一览表

排名	项目名称	区域	签约套数	签约面积	签约均价
1	保利西雅图	南海	111	12348.49	14247
2	普君新城	禅城	92	7262.62	11608
3	大沥碧桂园华府	南海	90	9172.68	9253
4	中海金沙里花园	南海	62	6350.98	17786
5	荔园星醍苑	顺德	56	4318.80	11398

6	星星广场	禅城	54	8096.98	12845
7	万科水晶花园	顺德	53	5033.50	13784
8	三水时代城	三水	49	4537.56	5444
9	恒湖轩	南海	47	4522.54	7167
10	金名都	南海	46	4593.90	19131

【数据来源：世联数据平台】

四、一周要闻：

类别	政策/新闻/事件/动向
宏观	<p><b>央行再降准 0.5% 降准预计释放流动性 7000 亿</b></p> <p>广州日报 2016-03-01</p> <p>中国人民银行昨日宣布，自 3 月 1 日起，普遍下调金融机构人民币存款准备金率 0.5 个百分点。人民银行称，此举旨在保持金融体系流动性合理充裕，引导货币信贷平稳适度增长，为供给侧结构性改革营造适宜的货币金融环境。</p> <p>这是今年央行首次降准。2015 年人民银行五次下调存款准备金率。</p>
政府	<p><b>广东住房公积金缴存上限将从 20% 降至 12%</b></p> <p>南方都市报 2016-03-01</p> <p>广东省政府官网发布了 2016-2018 年供给侧改革的一系列方案。包括了供给侧结构性改革总体方案，总方案下还发布了 2016-2018 年去产能、去库存、去杠杆、降成本、补短板等 5 大行动计划。其中包括 2016-2018 年，广东将为企业减负 4000 亿元；广东将降低住房公积金缴存比例，缴存上限从 20% 降低至 12%，缴存基数上限从月平均工资的 5 倍降低到 3 倍；今年广东将全面实现省定涉企行政事业性收费“零收费”等措施。</p> <p><b>广东省府鼓励各地取消过时限购措施</b></p> <p>南方都市报 2016-03-01</p> <p>在央行发布降准 0.5% 的同时，广东省人民政府 2 月 28 日亦印发《广东省供给侧结构性改革总体方案(2016—2018 年)》及五个行动计划的通知，其间最受关注的当属有关房地产去库存的行动计划。省政府计划，今起三年内全省商品房库存规模比 2015 年底的 1.6 亿平方米减少约 12.5%，三年内消化 2630 万平方米的商品房，各地市的商品住房去库存周期控制在 16 个月以内。各地市可重点从加大住房保障货币化、培育住房租赁、取消过时限购措施、降低住房贷款首付、落实国家契税营业税优惠政策、调整房屋套型结构等多方面着手，并于 3 月底前制定具体实施方案。</p> <p><b>穗公积金贷款新政今起实施 至多“二贷”</b></p> <p>南方都市报 2016-03-07</p> <p>广州公积金贷款政策重大调整。从 3 月 7 日起，广州将实施《广州住房公积金个人购房贷款实施办法》(下称《办法》)。办法明确规定，“已连续使用两次住房公积金贷款的”不予贷款。这意味着，第三次公积金贷款的申请被叫停，该办法有效期为 5 年。此外，广州住房公积金管理中心提醒市民，新政将严厉打击用欺骗手段提取公积金的虚假行为，市民必须依法依规进行公积金贷款事宜。</p>
开发商	<p><b>时代地产首两月销售金额 22.37 亿 同比增近六成</b></p> <p>观点地产网 2016-03-04</p> <p>时代地产截至 2016 年 2 月 29 日止两个月合同销售额约为 22.37 亿元，较去年同比增长 58.99%，签约建筑面积约为 23.8 万平方米，较去年同比增长 47.55%。</p> <p>经计算得出，时代地产 2 月份单月合同销售额约为 13.42 亿元，较去年同比增长 130.58%，签约建筑面积约为 14.3 万平方米，较去年同比增长 47.88%。</p> <p><b>左手卖楼右手买地 万科 2 月销售同比涨九成</b></p>



	<p>观点地产网 2016-03-04</p> <p>万科公布最新销售数据，2016 年 2 月份公司实现销售面积 119.6 万平方米，销售金额 160.3 亿元，同比增长 91.06%。2016 年 1 月至 2 月，万科累计实现销售面积 305.9 万平方米，较去年同比增长 12.63%；销售金额 416.2 亿元，同比增长 31.71%。2016 年万科的理想是“销售额 3000 亿元，利润 300 亿元”。据此计算，前两月万科已完成目标近 13.8%。</p> <p><b>碧桂园 18 亿洽购佛山岭南天地 4 号地块</b></p> <p>观点地产网 2016-03-02</p> <p>近日有消息传出，碧桂园将以 18 亿元收购瑞安的开发项目佛山岭南天地一宗地块。消息指，碧桂园总裁莫斌称签订协议合作后，碧桂园将对该项目占据主导地位，未来还将发布一份公告透露收购细节。而瑞安方面确认与岭南天地 4 号地块的潜在买家签署了一份不绑定的协议。佛山瑞安天地房地产发展有限公司助理总经理梁松广公开回应媒体道，“现在还未落实”。他表示，由于岭南天地有 150 万平方米的体量，也希望能找本土开发商合作。“我们是一家港资公司，对于本土市场的掌握不是太理想，这一点本土开发商能够给予较好的资源支持”。</p>
<p><b>城市规划</b></p>	<p><b>禅城亚艺公园投资 860 万造“禅荷花岛” 最快 5 月建成</b></p> <p>广州日报 2016-03-07</p> <p>从禅城区园林部门获悉，2016 年亚艺公园荷花景区景观提升工程已动工，总投资额约 860 万元，改造面积约 4.58 万平方米，街坊最快 5 月底就可以看到焕然一新的亚艺公园“禅荷花岛”。</p> <p>据介绍，亚艺公园“荷坞”主题园，是亚艺公园近三年以来新形成的一个以观赏、拍摄荷花为主题的新景点。2013 年初开建，2015 年初步规划完善，现有荷花栽植池 10 个，占地 1.2 万平方米。</p>
<p><b>市场</b></p>	<p><b>佛山 2 月新建住宅成交均价略降 南海成交量成交均领跑</b></p> <p>广州日报 2016-03-07</p> <p>从佛山市住建管理局获悉，2 月佛山市房地产(住宅部分)交易情况已公布。由于春节楼市淡季影响，今年 2 月，全市成交 5023 套新建住宅，环比下降了 56.79%。从价格来看，2 月全市新建住宅成交均价为 8646.36 元/平方米，比 1 月略有下跌。</p>



世联行成立于 1993 年，是国内最早从事房地产专业咨询的服务机构。2007 年，世联整体改制，成立深圳世联地产顾问股份有限公司。2009 年 8 月 28 日，世联在深圳证券交易所成功挂牌上市，成为首家登陆 A 股的房地产综合服务提供商。

经 20 年的发展，世联成为全国性的房地产服务提供商，超 15000 名员工，为近 2 万家开发商提供专业的营销代理及顾问咨询服务，为 600 万个家庭实现置业梦想！2013 年，世联以每天 8.2 亿的成交额，成为境内代理销售额首破 3000 亿的房地产服务商，在 13 个核心城市销售额也已超百亿，并以市场份额 4.5% 的绝对优势领跑地产服务行业。

2014 年，世联正式更名为“深圳世联行地产顾问股份有限公司”，简称“世联行”。世联行基于客户价值，坚持轻资产服务品牌的固有形式，不断强化持续推动中国房地产市场发展的服务力量，将公司单一互相分割的业务打造成多种业务交叉融合的一站式服务平台，建立基于大数据和移动互联网的置业者服务系统、世联信贷互联网金融平台，打造集顾问、金融、物管等多项业务为一体的服务平台。为客户提供一站式、平台化、交叉交互式的轻资产房地产服务（包括顾问、资产管理、销售、金融、估价等服务）！

深圳世联行地产顾问股份有限公司  
深圳市罗湖区深南东路 2028 号  
罗湖商务中心 12 楼  
电话：0755-2216 2800  
传真：0755-2216 2900  
邮编：518001

深圳市世联行房地产经纪有限公司  
深圳市罗湖区深南东路 5047 号  
深圳发展银行大厦 10 楼  
电话：0755-2216 2666  
传真：0755-2216 2902  
邮编：518001

广州市世联房地产咨询有限公司  
广州市天河区珠江新城平云路  
广电平云广场 B 塔 11 楼  
电话：020-38972777  
传真：020-3879 9392  
邮编：510620

佛山世联房地产顾问有限公司  
佛山市禅城区季华四路  
创意产业园 7 号楼 301  
电话：0757-8312 1993  
传真：0757-8312 1980  
邮编：528000

世联房地产咨询（惠州）有限公司  
惠州市惠城区江北沿江二路  
富力国际中心 21 楼 11 室  
电话：0752-281 7800  
传真：0752-278 0566  
邮编：516000

珠海世联房地产咨询有限公司  
珠海市吉大海滨南路 47 号  
光大国际贸易中心 12 楼 1202 室  
电话：0756-332 0500  
传真：0756-332 0700  
邮编：519015

长沙世联兴业房地产顾问有限公司  
长沙芙蓉中路二段 80 号  
顺天国际财富大厦 3605 号  
电话：0731-8823 2555  
传真：0731-8823 0909  
邮编：410005

昆明世联卓群房地产经纪有限公司  
云南省昆明市五华区三市街  
柏联广场 A 栋 13 层  
电话：0871-3626539  
传真：0871-3615052

郑州世联兴业房地产咨询有限公司  
郑州市金水区金水路 226 号  
楷林国际 19 楼 1910 室  
电话：0371-8613 3608  
传真：0371-8613 3609  
邮编：450002

东莞世联地产顾问有限公司  
东莞市南城区元美路  
华凯广场 A 座 908-916 单元  
电话：0769-2312 5188  
传真：0769-2280 6611  
邮编：523071

南昌世联置业有限公司  
南昌市红谷滩新区红谷中大道 1326 号  
江报传媒大厦五层西南单元  
电话：0791-853 0818  
传真：0791-853 0808  
邮编：330038

南宁世联房地产咨询有限公司  
南宁市青秀区金湖路 59 号  
地王国际商会中心 30 楼 C-D 座  
电话：0771-801 1619  
传真：0771-801 1629  
邮编：530000

厦门世联兴业房地产顾问有限公司  
福建省厦门市思明区莲岳路 1 号  
磐基中心商务楼 8 楼 02-09 单元  
电话：0592-812 5288  
传真：0592-812 5280  
邮编：361012

福州世联房地产顾问有限公司  
福州市五四路 158 号  
环球广场 A 区 19 楼 04-05 单元  
电话：0591-8850 5533  
传真：0591-8850 5511  
邮编：350001

贵阳世联房地产顾问有限公司  
贵阳市南明区新华路  
富中国际广场 16E  
电话：0851-558 7338  
传真：0851-558 7339  
邮编：550000

上海世联房地产顾问有限公司  
上海市闸北区天目西路 218 号  
嘉里不夜城第一座 38F  
电话：021-5108 0200  
传真：021-5108 0222  
邮编：200070

杭州世联房地产咨询有限公司  
杭州市天目山路 294 号  
杭钢冶金科技大厦 10 楼  
电话：0571-2888 2029  
传真：0571-2888 3990  
邮编：310007

武汉世联兴业房地产顾问有限公司  
武汉市江汉区建设大道 847 号  
瑞通广场 B 座 19 层及 21 层  
电话：027-6883 8880  
传真：027-6883 8830  
邮编：430032

宁波世联房地产咨询有限公司  
宁波市海曙区和义路  
万豪中心 1202 室  
电话：0574-8389 9053  
传真：0574-8389 9066  
邮编：315010

合肥世联投资咨询有限公司  
合肥市政务区东流路 999 号  
新城国际 B 座 10 楼  
电话：0551-6563 3800  
传真：0551-6563 3806  
邮编：230031

南京世联兴业房地产投资咨询有限公司  
南京市白下区汉中路 1 号  
国际金融中心 16 楼 A 座  
电话：025-8699 8600  
传真：025-8699 8642  
邮编：210000

深圳世联房地产顾问无锡有限公司  
无锡市中山路 359 号  
东方广场 B 座 10 楼 B  
电话：0510-8118 9266  
传真：0510-8118 9260  
邮编：214001

常州世联房地产咨询有限公司  
常州市天宁区关河东路 66 号  
九州环宇大厦 1515 室  
电话：0519-8168 3622  
传真：0519-8168 3623  
邮编：213017

南通世联兴业房地产顾问有限公司  
江苏省南通市崇川区工农路 111 号  
华辰大厦 A 座 901 室  
电话：0513-8357 2168  
传真：0513-8357 2160  
邮编：226000

徐州世联房地产顾问有限公司  
徐州市鼓楼区民主北路 68 号  
创意 68 园 V8 号楼 3 层  
电话：0516-6669 6667  
传真：0516-6669 1805  
邮编：221000

北京世联房地产顾问有限公司  
北京市朝阳区建国门外大街甲 6 号  
中环世贸 C 座 6-7 层  
电话：010-8567 8000  
传真：010-8567 8002  
邮编：100022

天津世联兴业房地产咨询有限公司  
天津市和平区解放北路 188 号  
信达广场 10 层  
电话：022-5819 0801  
传真：022-5819 0900  
邮编：300042

太原世联卓群房地产顾问有限公司  
太原市长风街 705 号和信商座 18 层 1806  
电话：0351-7527 555  
传真：0351-7527 525  
邮编：030006

石家庄世联卓群房地产咨询有限公司  
石家庄市裕华区槐安东路  
万达广场 5A 写字楼 7 层  
电话：0311-6779 6050  
传真：0311-6779 6957  
邮编：050000

西安世联投资咨询有限公司  
西安市科技路 33 号  
高新国际商务中心 32 层  
电话：029-6858 7777  
传真：029-8834 8834  
邮编：710075

大连世联兴业房地产顾问有限公司  
大连市中山区中山路 136 号  
希望大厦 1202 室  
电话：0411-8800 8080  
传真：0411-8800 8081  
邮编：116001

沈阳世联兴业房地产顾问有限公司  
沈阳市和平区和平北大街 69 号  
总统大厦 C 座 16 层 1608 室  
电话：024-2281 7733  
传真：024-2281 7722  
邮编：110004

长春世联兴业房地产咨询有限公司  
长春市南关区人民大街 7088 号  
伟峰国际 1603-1604 室  
电话：0431-8706 8629  
传真：0431-8706 8601  
邮编：130022

北京世联房地产顾问有限公司哈尔滨分公司  
哈尔滨市南岗区长江路 157 号  
盟科汇 A 区 506 室  
电话：0451-8700 8901  
传真：0451-8599 6031  
邮编：150000

成都世联兴业房地产顾问有限公司  
成都武侯区人民南路三段 2 号  
汇日央扩国际广场 18 楼  
电话：028-8555 8655  
传真：028-8526 5721  
邮编：610041

重庆纬联地产顾问有限公司  
重庆市渝中区中山三路 131 号  
希尔顿商厦 31 楼  
电话：023-8903 8576  
传真：023-8903 8576-8118  
邮编：400015

四川嘉联兴业地产顾问有限公司  
成都市人民南路四段 27 号  
商鼎国际 1 栋 B 座 17 楼  
电话：028-8602 6666  
传真：028-8602 6666-616  
邮编：610041

山东世联怡高物业顾问有限公司  
济南市历下区经十路 9777 号  
国奥城 2 号写字楼 17 层  
电话：0531-6657 6018  
传真：0531-6657 6018  
邮编：250013

青岛雅园物业管理有限公司  
青岛市市南区南京路 8 号  
府都大厦 10 楼  
电话：0532-8576 7693  
传真：0532-8576 6751  
邮编：266071

深圳市盛泽融资担保有限责任公司  
深圳市福田区福华一路  
免税商务大厦四楼  
电话：0755-8276 3688  
传真：0755-8276 3412  
邮编：518048

深圳盛泽按揭代理有限公司  
深圳市福田区福华一路  
免税商务大厦四楼  
电话：0755-8276 3688  
传真：0755-8276 3412  
邮编：518048

深圳市世联小额贷款有限公司  
深圳市福田区福华一路  
免税商务大厦四楼  
电话：0755-8276 3688  
传真：0755-8276 3412  
邮编：518048

---

**免责声明**

本报告仅提供资料之用，属于非盈利性的市场信息交流行为。如需引用，请增加“由于统计时间和口径的差异，可能出现与相关政府部门最终公布数据不一致的情形，最终以政府部门权威数据为准”的提示。

本公司力求报告内容准确完整，但不因使用本报告而产生的任何后果承担法律责任。本报告的版权归深圳世联地产顾问股份有限公司所有，如需引用和转载，需征得版权所有者的同意。任何人使用本报告，视为同意以上申明。