



顺德 2016 年 3 月房地产市场报告

月刊：201603

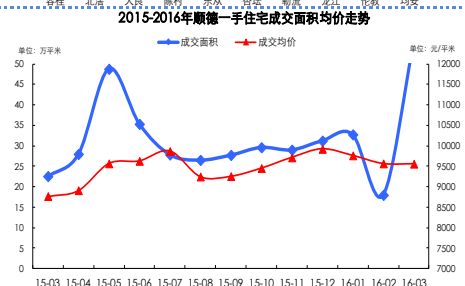
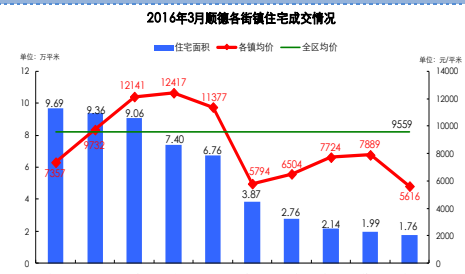
报告出品：世联地产市场研究部

撰写人：梁颖柔

撰写日期：2016-04-08

月成交破 50 万方 刷新近 5 年历史新高

市场走势



内容摘要：

- 宏观经济：2016年3月份，中国制造业采购经理指数（PMI）为50.2%，比上月上升1.2个百分点，重回扩张区间。为近16月以来的高值（2014年11月为50.30%）；3月中国财新制造业PMI终值为49.7%，环比上月上升1.7个百分点，创近1年以来的最高值。
- 中央政策：①两会鼓励刚性和改善性需求，深入推进新型城镇化。2016年3月3日-16日，全国政协第十二届全国委员会第二次会议和第十二届全国人民代表大会第二次会议相继召开，国务院总理李克强作政府工作报告明确今年经济社会发展的主要预期目标，国内生产总值增长6.5%-7%，居民消费价格涨幅3%左右。中央提出要实行宏观政策要稳、产业政策要准、微观政策要活、改革政策要实、社会政策要托底的总体思路，保持经济运行在合理区间，强调在适度扩大总需求的同时，突出抓好供给侧结构性改革，通过调结构、强改革实现长期发展。②3月百城住宅均价：环比上涨1.90%，同比上涨7.41%，涨幅均明显扩大。2016年3月，全国100个城市（新建）住宅平均价格为11303元/平方米，环比上涨1.90%，涨幅较上月扩大1.30个百分点，同比较去年同期上涨7.41%，涨幅较上月扩大2.16个百分点。另外，北京、上海等十大城市（新建）住宅均价为21368元/平方米，环比上涨2.52%，涨幅较上月扩大2.01个百分点；同比上涨12.83%，涨幅较上月扩大2.89个百分点。
- 总体看，3月顺德一手住宅成交较上月环比增长2倍，月度成交54.78万平方米，同比增幅142.8%。全区成交均价9559元/平米，基本维持在上月水平，同比上涨9.0%。3月本是成交淡季，今年的多项利好政策频繁出台，房价调整攀升，购房者产生恐慌心理，纷纷提前入市，土地及成交市场都大幅回暖，创造了自2010年以来最高的月度成交量。

相关报告

- 《北京 2016 年 3 月房地产市场报告》
- 《上海 2016 年 3 月房地产市场报告》
- 《广州 2016 年 3 月房地产市场报告》
- 《惠州 2016 年 3 月房地产市场报告》
- 《长沙 2016 年 3 月房地产市场报告》

市场监测报告系列

周报、月报、季报、年报





一级市场: 2016年3月,顺德区经公开市场途径成交土地6宗,总占地面积66.37万平米,其中,商住用地占56.5%,备受关注的是位于乐从占地12.07万平米的住宅用地和位于容桂占地11.20万平米的住宅用地,最终分别由福建中维房地产开发有限公司和深圳市钜创投资有限公司竞得,溢价率分别为72%和41%,外来开发商的进入丰富了区域的产品多样性,调动了市场的活跃性。

二级市场: 2016年3月,顺德一手住宅批售面积17.46万平米,环比上涨101.2%,同比增长7倍。2016年3月,一手住宅共成交5422套,成交面积为54.78万平米,环比增长2倍,同比增幅142.8%;一手住宅成交均价为9559元/平米,环比小幅下降0.1%,同比上涨9.0%。本月成交量到达历史巅峰,是自2010年以来的最高月度成交量(突破2015年5月48.78万平米的历史最高值)。(以套内面积计算,下同)



1. 市场热点

两会鼓励刚性和改善性需求,深入推进新型城镇化。2016年3月3日-16日,全国政协第十二届全国委员会第二次会议和第十二届全国人民代表大会第二次会议相继召开,国务院总理李克强作政府工作报告明确今年经济社会发展的主要预期目标,国内生产总值增长6.5%-7%,居民消费价格涨幅3%左右。中央提出要实行宏观政策要稳、产业政策要准、微观政策要活、改革政策要实、社会政策要托底的总体思路,保持经济运行在合理区间,强调在适度扩大总需求的同时,突出抓好供给侧结构性改革,通过调结构、强改革实现长期发展。宏观政策方面将既要立足当前又要眼光长远。报告提到我们的宏观调控仍有创新手段和政策储备,除继续实施积极的财政政策和稳健的货币政策外,创新宏观调控方式,加强区间调控、定向调控、相机调控也将是未来调控的重要方向。

在去库存的大背景下,2016年中央进一步推出新政,下调房贷比例、减税降费,地方政府积极响应,共同促进需求入市、缓解库存压力,市场明显趋热,尤其一线和重点二线城市量价均有大幅提升。金三如约而至,银四热销可期,二季度多数开发商将趁势积极推出房源和促销手段,全国楼市继续分化,一线城市限购和三四线城市促销并存。一线城市将量价趋稳,房价涨幅逐渐回归理性;二线城市在宽松政策刺激下将会量价上升;三四线城市继续稳价走量,成交会显现一定起色。

3月百城住宅均价:环比上涨1.90%,同比上涨7.41%,涨幅均明显扩大。根据中国房地产指数系统百城价格指数对100个城市新建住宅的全样本调查数据,2016年3月,全国100个城市(新建)住宅平均价格为11303元/平方米,环比上涨1.90%,涨幅较上月扩大1.30个百分点,同比较去年同期上涨7.41%,涨幅较上月扩大2.16个百分点。另外,北京、上海等十大城市(新建)住宅均价为21368元/平方米,环比上涨2.52%,涨幅较上月扩大2.01个百分点;同比上涨12.83%,涨幅较上月扩大2.89个百分点。

3月成交持续攀升,部分城市增幅明显。政策持续宽松环境下,本月代表城市成交量同环比均呈现大幅增长,一线城市周均成交近130万平米,达到近年来高点,同环比增幅均超过一倍,尤其是上海同环比增长2倍有余;二三线城市成交量同样呈现大幅增长,绝对量创近年来最高水平,天津、厦门、苏州等热点二线城市增幅尤为明显。

2. 市场政策

2.1 城市分化格局明显,因城施策仍为市场主基调

◇ 央行:3月1日起下调人民币存款准备金率0.5个百分点

2月29日,中国人民银行决定,自2016年3月1日起,普遍下调金融机构人民币存款准备金率0.5个百分点,以保持金融体系流动性合理充裕,引导货币信贷平稳适度增长,为供给侧结构性改革营造适宜的货币金融环境。

◇ 广州实施契税新政,成为一线首个微调城市

3月15日,广州市地方税务局发布《关于贯彻落实房地产交易环节税收优惠政策有关操作指引》,从即日起,主管税务机关按现行规定正式受理住房交易环节税费申报。即对个人购买家庭唯一住房,90平米及以下,减按1%的税率征收契税,90平米以上,减按1.5%的税率征收契税。契税调整收,144平米及以上首



套房契税税率由3%降至1.5%。

◇ 李克强主持召开国务院常务会议，部署落实营改增

3月18日，国务院总理李克强主持召开国务院常务会议，部署落实《政府工作报告》责任分工，确保实现全年发展主要目标任务。针对营改增的进行了部署，提出在之前已将企业购进机器设备所含增值税纳入抵扣范围的基础上，允许将新增不动产纳入抵扣范围，增加进项抵扣。同时，新增试点行业的原有营业税优惠政策原则上延续，对特定行业采取过渡性措施，对服务出口实行零税率或免税政策，确保所有行业税负只减不增。

◇ 财政部、税务总局发布全面推开营改增试点的通知

3月24日，财政部、国家税务总局发布《关于全面推开营业税改征增值税试点的通知》，明确了将建筑业、房地产业、金融业和生活服务业等全部营业税纳税人纳入试点范围具体实施细则。从税率上看，房地产和建筑业将分别由5%和3%的营业税改为11%的增值税。对于房地产的老项目来说，可以选择采用简易计税方法或一般计税方法。若采用简易计税方法，则增值税征收率为5%。若采用一般计税方法，应缴纳增值税额为销项税额减进项税额，增值税税率为11%，但土地成本、建筑成本、装修成本可以抵扣。

◇ 农村“两权”抵押贷款试点办法施行

3月24日，央行会同相关部门联合印发《农村承包土地的经营权抵押贷款试点暂行办法》和《农民住房财产权抵押贷款试点暂行办法》，“两个办法”从贷款对象、贷款管理、风险补偿、配套支持措施、试点监测评估等方面，对金融机构、试点地区和相关部门推进落实“两权”抵押贷款试点明确了政策要求。

◇ 各地因城施策加强调控，多重手段抑制不合理的投机需求

3月25日，上海发布楼市新政，强调从紧实行差别化住房信贷政策，二套普通房首付不低于五成，二套非普通房首付不低于七成。从严执行住房限购政策，非本市户籍居民家庭购房缴纳个税或社保年限调整为满五年。同日，深圳也发布调控政策，非深户在深圳购房，社保缴满年限由此前的1年提高至3年；实行差别化住房信贷政策，对购房人家庭名下在本市无房但近2年内有住房贷款记录的或在本市已有一套住房但已结清相应住房贷款的，贷款首付比例执行最低4成。

◇ 广东住房公积金缴存上限将从20%降至12%

广东省政府官网发布了2016-2018年供给侧改革的一系列方案。包括了供给侧结构性改革总体方案，总方案下还发布了2016-2018年去产能、去库存、去杠杆、降成本、补短板等5大行动计划。其中包括2016-2018年，广东将为企业减负4000亿元；广东将降低住房公积金缴存比例，缴存上限从20%降低至12%，缴存基数上限从月平均工资的5倍降低到3倍；今年广东将全面实现省定涉企行政事业性收费“零收费”等措施。

2.2 地方政府

- ◇ 3月7日，从禅城区园林部门获悉，2016年亚艺公园荷花景区景观提升工程已动工，总投资额约860万元，改造面积约4.58万平方米，街坊最快5月底就可以看到焕然一新的亚艺公园“禅荷花岛”。据介绍，亚艺公园“荷坞”主题园，是亚艺公园近三年以来新形成的一个以观赏、拍摄荷花为主题的新景点。2013年初开建，2015年初步规划完善，现有荷花栽植池10个，占地1.2万平方米。
- ◇ 3月10日，禅城区交通运输局召开新闻发布会称，祖庙商圈的普君路计划于3月17日起实施改造及提升工程。交通部门表示，为了不影响市民出行，该工程将采取半封闭施工方式，施工期间普君路仍保持双向通行。根据方案，普君路改造工程施工内容包括三方面，将现有的双向4车道拓宽为双向6车道沥青混凝土，在机动车道两侧铺设单车道及人行道，以及在道路南侧铺设雨水、污水管道，此外还将对路灯及交通标线等进行改造。工程将于3月17日动工，计划9月中旬完成，施工工期为6个月。
- ◇ 3月14日，市政府官网发布公告称，《佛山市人民政府进一步推进户籍制度改革的实施方案(征求意见稿)》从即日起至本月20日，面向社会征集意见和建议。记者了解到，此次调整对外来人员购房入户、稳定居住就业入户、直系亲属投靠入户和违反计划生育的相关人员入户，以及市内迁移户口，均做出了进一步的放宽。其中，对违反了计划生育有关规定的人员及政策外生育的子女，取消了五年内不予入户的审核。
- ◇ 3月14日，今年两项重要的道路工程公布了具体时间表。中心城区居民广泛关注的魁奇路快速化改造提上议程，昨日发布的魁奇路快速化岭南大道节点工程PPP项目咨询服务项目竞争性磋商公告显示，该项目初步计划今年9月开工。此外，广佛高速路网中的东西大动脉广明高速，其二期工程也计划年底开建。按照计划，两个项目都将于2018年完工通车。
- ◇ 3月20日从顺德区国土城建和水利局以及容桂街道办获悉，顺德市民一直关心的眉焦河改造，即“眉焦河大型滨水生态公园”项目，已正式启动。据相关负责人介绍，该工程最快有望在2018年建成，不仅将建成顺德少有的“环状大型滨水生态公园”，还将建成顺德目前首条环绕河水的“公共跑道”。顺德人一直希望



能重温当年“畅游江水”的梦想或将实现——大型露天江水游泳场，也有望落户于此。

- ◇ 3月23日，乐从镇召开土地及经营项目推介会，作为佛山新城所在地，乐从镇公布了该镇今年“产城人”融合的建设规划。根据土地规划，乐从将建设佛山新城首个面向高端、国际化办学的12年一贯制国际学校。另外，乐从还将整合家居产业资源，打造世界首个时尚家居主题公园，还将争取申报创建5A级旅游景区。
- ◇ 3月23日，佛山市召开全市交通运输工作会议。会上，记者获悉，佛山今年计划实现中心城区机动化公交分担率不低于40%，同时力争今年8月开建佛山地铁3号线。去年，佛山打通了19条“断头路”，而在今年该市还将投入36.3亿元，打通20条“断头路”。同时，佛山一环西拓目前的线路走向已基本确定，将按计划争取今年内开工建设。
- ◇ 3月23日，禅城区交通部门公布了文庆路、庆宁路等5条老城区道路路面提升改造工程相关的交通疏导方案。已经开工的文庆路改造工程，将于7月底完工，庆宁路、普澜一街、普澜二街三条路预计在4月至8月底施工，而忠义路施工时间则为5月至9月底。
- ◇ 3月24日全市交通工作会议召开，同时公布了今年我市公交提升计划，副市长赵海出席会议。记者获悉，今年我市轨道交通和新交通建设将提速，计划在明年年底通车的南海新交通试验段将实现“佛山车佛山造”。绿景路东延线、海一路、南一路、南二路等一批禅南合作的“断头路”重点项目，将在今年加快完工。会议透露，佛山西站拟更名为广州西站，目前正在上报申请中。
- ◇ 3月28日从顺德区政府网站的最新供地计划显示，今年顺德将供应国有建设用地457公顷，相比去年的441.12公顷略有增长，总体保持稳定。在2016年供应总量中，商服用地71公顷，工矿仓储用地183公顷，住宅用地110公顷(为中小套型普通商品房用地)，公共管理与公共服务用地61公顷，交通运输用地28公顷，水域及水利设施用地4公顷。与去年441.12公顷的用地供应计划相比，商服用地和住宅用地基本保持了稳定，其中住宅用地供应面积均为110公顷。



1. 一级市场

1.1 成交分析

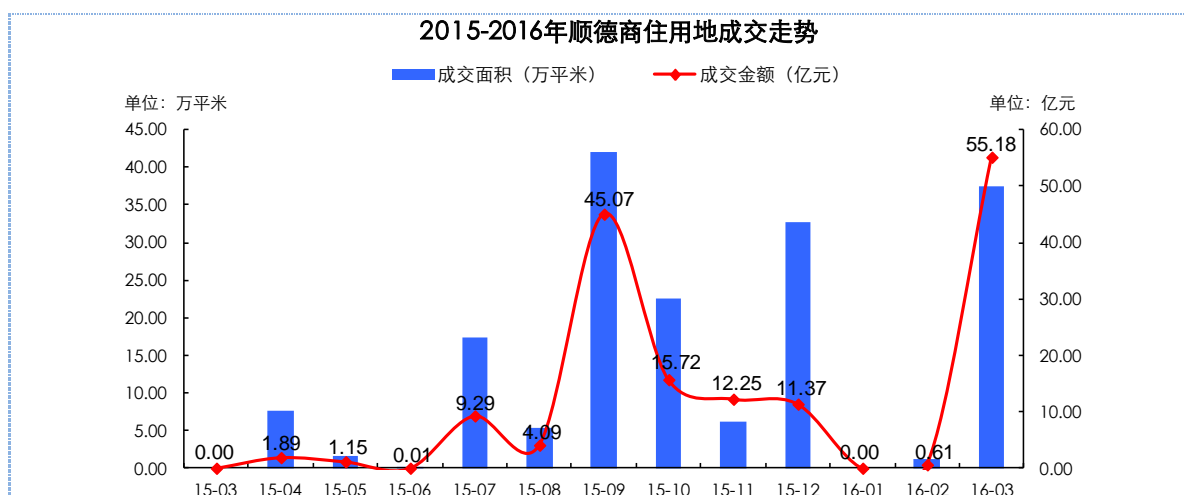
2016年3月顺德房地产市场土地成交一览表

镇街	土地类型	成交宗数	总占地面积(万平米)	总成交价(万元)
乐从	其他	1	15.55	37015
	住宅	1	12.07	372543
伦教	住宅	2	14.21	100295
容桂	住宅	1	11.20	78957
杏坛	工业	1	13.34	7603
总计		6	66.37	596413

【分类标准：土地利用现状分类 GB/T 21111-2007；数据来源：世联数据平台】

2016年3月，顺德区经公开市场途径成交土地6宗，总占地面积66.37万平米，其中，商住用地占56.5%，备受关注的是位于乐从占地12.07万平米的住宅用地和位于容桂占地11.20万平米的住宅用地，最终分别由福建中维房地产开发有限公司和深圳市钜创投资有限公司竞得，溢价率分别为72%和41%，外来开发商的进入丰富了区域的产品多样性，调动了市场的活跃性。





【数据来源：世联数据平台】

2016年3月，春节后顺德区的土地市场回暖，位于佛山新城占地12.07万平方米的巨无霸滨江地块赚足眼球，历时2小时经过70轮竞价，福建中维房地产开发有限公司豪砸37.25亿元将其收入囊中，掀起2016年顺德土地拍卖的第一个高潮。值得一提的是，福建中维房地产开发有限公司是闽企泰禾集团旗下子公司。2015年，泰禾集团综合实力、品牌价值、销售业绩均位居“中国房地产30强”。不过进入4月，顺德土地成交归零，土地市场回复冷清。

1.2 供应分析

2016年3月顺德房地产市场土地供应一览表

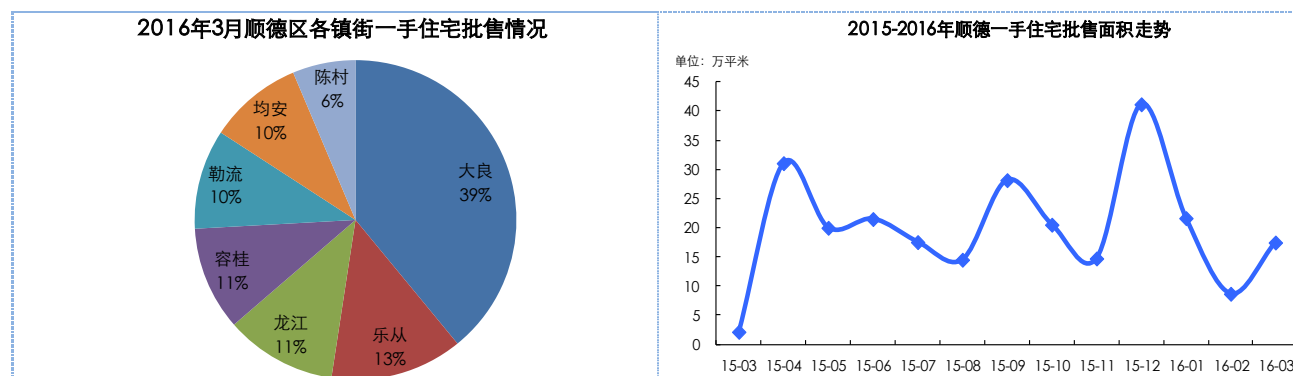
镇街	土地类型	推出宗数	总占地面积(万平方米)	总建筑面积(万平方米)
容桂	住宅	1	11.20	33.60
总计		1	11.20	33.60

【分类标准：土地利用现状分类 GB/T 21111-2007；数据来源：世联数据平台】

2016年3月，顺德区经公开市场途径共新增供应土地1宗，总供应面积11.20万平方米，为住宅用地。3月土地市场回暖，到了4月市场迅速冷藏，暂无土地成交。

2. 二级市场

2.1 供应分析



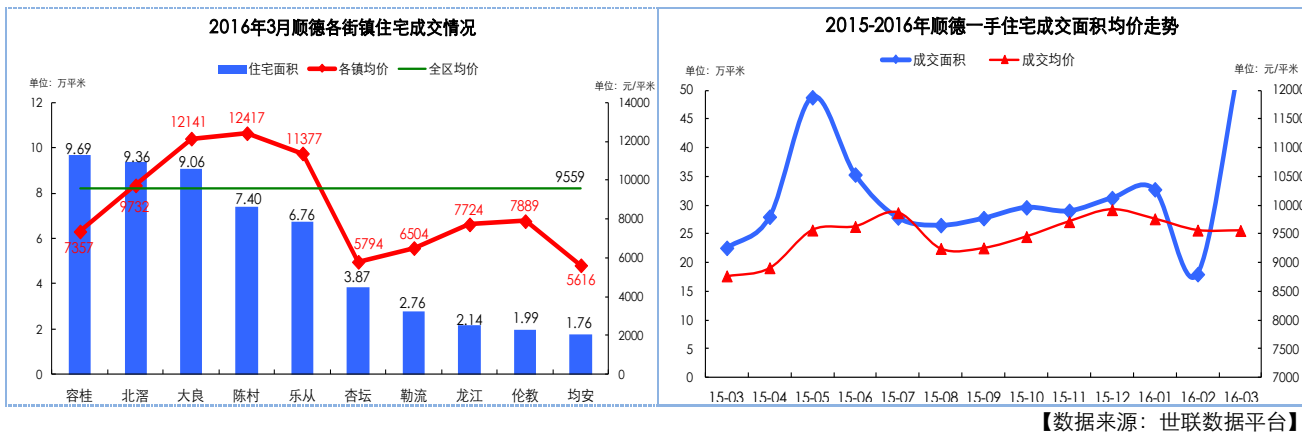
【数据来源：世联数据平台】

2016年3月，顺德一手住宅批售面积17.46万平方米，环比上涨101.2%，同比增长7倍。

本月顺德区住宅新增供应量有所回升，与去年同期相比，3月本是成交淡季，但今年供应量较去年翻两番。今年多项利好政策频繁出台，房价陆续调整攀升，令购房者产生恐慌心理，纷纷提早入市，开发商也把握时机大量推货，加大现金流。本月取得新增住宅预售的镇街有大良、乐从、龙江、容桂、勒流、均安和陈村共7个，其中大良供应量最大为6.82万平方米，占39%；陈村的供应量最少为1.11万平方米，占6%。



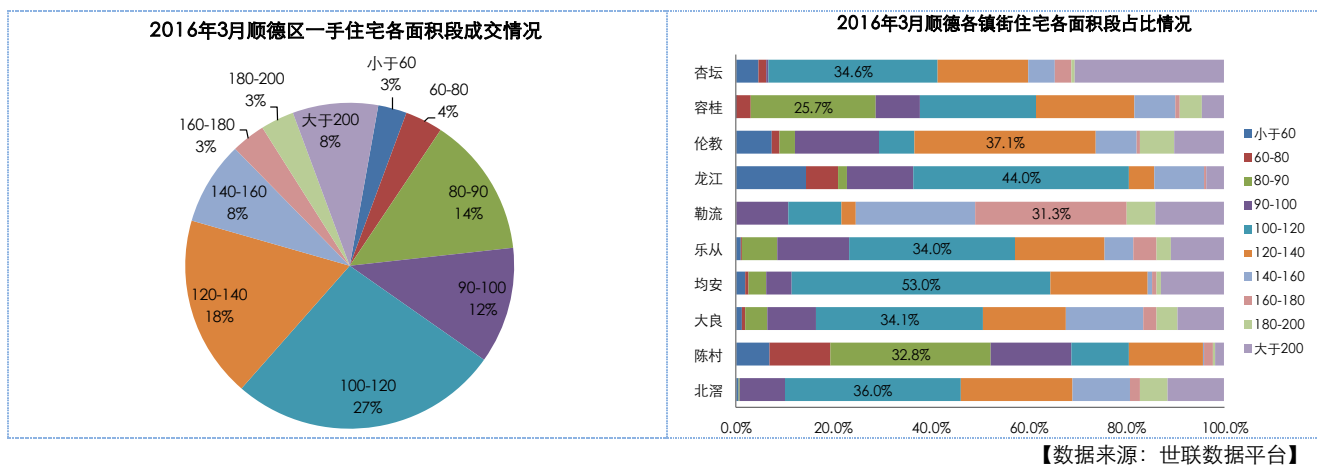
2.2 成交分析 (月成交量突破 50 万平米, 创下历史巅峰值)



2016年3月,一手住宅共成交5422套,成交面积为54.78万平米,环比增长2倍,同比增幅142.8%;一手住宅成交均价为9559元/平米,环比小幅下降0.1%,同比上涨9.0%。本月成交量到达历史巅峰,是自2010年以来的最高月度成交量(突破2015年5月48.78万平米的历史最高值)。(以套内面积计算,下同)

从区域成交量看,容桂荣登榜首,为9.69万平米,其中弘泰利花园(顺德时代倾城)热销2.03万平米,排在TOP10榜第三位;北滘紧随其后,网签量达9.36万平米,其中广夏花园经济适用房项目获得青睐,热卖363套共2.27万平米,斩获TOP榜首位;大良成交9.06万平米,其中恒大新盘碧睿华府(恒大帝景)开盘当天创造“时光盘”神话,一小时狂销270套迎来开门红,引起业内高度关注,截至月底共网签248套共2.36万平米,排在TOP10榜第二位;陈村3月卖出7.40万平米,其中5盘登上TOP10榜,占据了半壁江山,利好频发及恐慌心理涌现,促陈村的外溢效应愈加明显;乐从共销售6.76万平米,其中怡翠晋盛花园仍稳坐片区老大位置。

成交均价方面,均价达万元以上的镇街保持3个,分别是陈村12417元/平米、大良12141元/平米和乐从11377元/平米,北滘成交均价小幅上升至9732元/平米。其余镇街成交均价均处于8000元/平米以下。

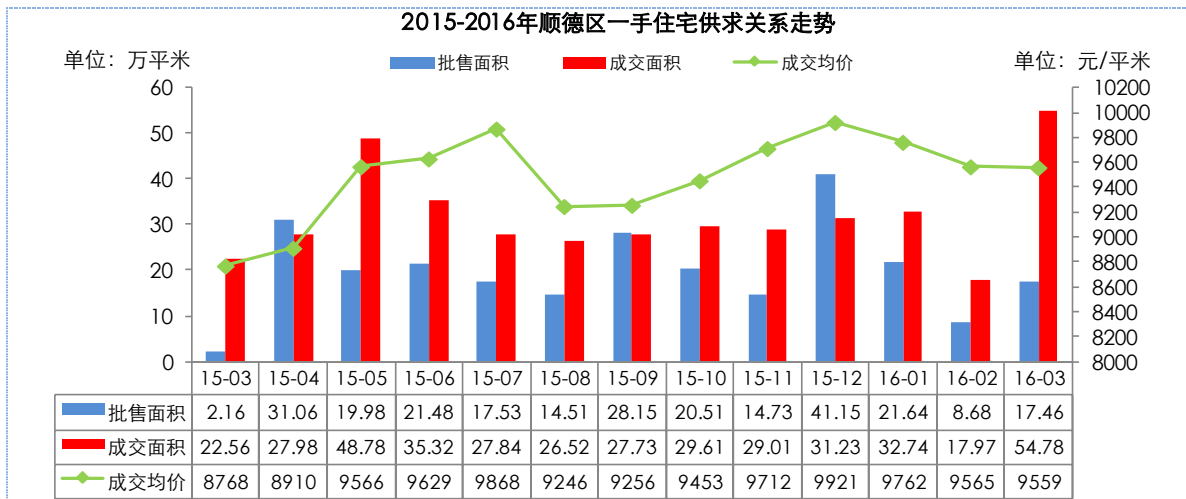


从各面积段成交占比来看,顺德区最热销产品仍为建面100-120平米的产品,占比为27%。其次是建面120-140平米首改型产品,占比为18%;接下来是建面80-90平米的刚需型产品占比为14%;建面90-100平米刚需型产品,占比12%。

从镇街占比看,陈村和容桂以建面80-90平米的刚需型产品网签量最大,北滘、大良、均安、乐从、龙江和杏坛均热销建面100-120平米的产品,伦教的建面120-140平米首改型产品热卖,勒流钟情于建面160-180平米的多次改善大户型产品。



2.3 批售比分析



【数据来源：世联数据平台】

3月份，顺德区一手房较上月的供销比继续下降，供应量虽翻一番至17.46万平米，但与成交面积54.78万平米之间相差了36.81万平米，差距拉大了不少，供销比仅为0.32:1。成交均价基本维持平稳为9559元/平米，去库存仍是主导线。

2.4 成交排名 TOP10 楼盘分析

2016年3月，顺德一手住宅签约成交量排名TOP10的楼盘依次为广夏花园、珺睿华府（恒大帝景）、弘泰利花园（顺德时代倾城）、星英半岛花园、美的翰诚、怡翠晋盛花园、太平洋国际花园、景盛佳园（广佛颐景园）、万科水晶花园、星醍苑（荔园悦享星醍）。

成交前十强的楼盘成交总量达2176套，占全区成交总套数的40.1%。

从区域分布来看，成交前十强楼盘分布在陈村、北滘、大良、容桂和乐从，其中陈村有5个楼盘上榜占据半壁江山，北滘有2个项目上榜，大良、容桂和乐从分别有1个楼盘上榜。

2016年3月顺德房地产市场成交排名TOP10楼盘一览表

排名	项目名称	区域	签约套数	签约面积	签约均价
1	广夏花园	北滘	363	22664.32	7936
2	珺睿华府	大良	248	23597.34	13513
3	弘泰利花园	容桂	239	20326.94	8206
4	星英半岛花园	陈村	232	16261.80	11797
5	美的翰诚	北滘	224	22024.36	10686
6	怡翠晋盛花园	乐从	213	18341.51	14281
7	太平洋国际花园	陈村	183	9927.87	10674
8	景盛佳园	陈村	172	13277.14	14037
9	万科水晶花园	陈村	158	16271.69	14322
10	星醍苑	陈村	144	11068.52	11638

【数据来源：世联数据平台】





2016年3月顺德房地产市场开盘情况

镇街	项目名称	开发商	推售楼栋	户型面积	销售情况(销售率)	开盘时间	实收均价
容桂	顺德时代倾城	时代地产	2、6座	85m ² 、130m ² 、95 m ² 、125 m ²	销控约 90 套, 销售率 69.2%	3月7日	8142 元/ m ²
容桂	凯蓝滨江·名门	佛山顺德凯蓝房地产有限公司	1座, 两梯四户, 共 12 套	74.45m ² 、69.17m ² 、81.04m ² 、87.97m ²	总销控约 10 套, 销售率 8.3%	3月19日	9142 元/ m ²
北滘	美的翰城	美的地产	15座, 16座, 共计 200 套	103 m ² 、104 m ² 、132 m ² 、143 m ²	去化 197 套, 销售率约 99%	3月19日	8900 元/ m ² 、8364 元/ m ² (毛坯)
大良	敏捷畔海御峰花园	敏捷地产	5座推售 01 和 02 双数楼层共 46 套	126m ² 、170m ²	销售 27 套, 销售率约为 59%	3月18日	13300-13600 元/ m ²

【数据来源：世联数据平台】



2016年3月顺德主要在售住宅项目销售情况统计表

区域	项目	在售产品	销售金额(万元)	销售套数	销售面积(平米)	销售均价(元/平米)	累计销售率
大良	保利中环	保利广场 (8座)	0	0	0	0	100%
		中悦花园(B区1座)	442	2	375	11801	31%
		中悦花园(B区2座)	0	0	0	0	98%
		中悦花园(B区4座)	99	1	98	10064	99%
		中悦花园(B区5座)	1071	8	1024	10457	87%
		中悦花园(B区6座)	314	3	287	10929	5%
		中悦花园(B区7座)	361	4	354	10196	31%
		中汇花园 (3、4座)	622	3	726	8564	60%
	畔海御峰花园	1座	0	0	0	0	16%
		3座	0	0	0	0	99%
		4座	0	0	0	0	99%
		6座	944	3	829	11380	67%
		B区 (1、2幢)	0	0	0	0	99%
		B区 (3幢)	0	0	0	0	97%
		B区 (5幢)	703	4	508	13855	95%
		B区 (13幢)	235	2	192	12241	95%
	天悦湾花园	1座	0	0	0	0	100%
		5、6座	253	1	211	12000	29%
		10座	1542	12	1222	12618	9%
		11座	0	0	0	0	93%
		12座	92	1	85	10900	97%



区域	项目	在售产品	销售金额(万元)	销售套数	销售面积(平米)	销售均价(元/平米)	累计销售率
	金地天玺花园	1座	0	0	0	0	97%
		2栋	465	1	273	17024	55%
		3座	0	0	0	0	88%
	康格斯花园	八区 19-21座	262	3	360	7281	90%
		二期 1、2座	0	0	0	0	99%
	嘉信城市花园	嘉兆台 1幢	112	2	153	7334	96%
		嘉兆台 2幢	380	8	549	6928	95%
		嘉兆台 3幢	0	0	0	0	97%
		嘉兆台 5幢	0	0	0	0	97%
		嘉兆台 6幢	23	1	32	7281	95%
	美的广场	擎峰 1座	427	1	376	11335	38%
		擎峰 2座	0	0	0	0	83%
		擎峰 3座、4座	0	0	0	0	97%
		擎峰 5座、6座	243	1	210	11581	99%
	东城花园西山上筑	1-3座	0	0	0	0	80%
		11座	0	0	0	0	92%
		12座	0	0	0	0	97%
		13座	67	1	65	10240	100%
		15座	1055	10	935	11285	41%
		16座	256	2	234	10907	75%
		17座	0	0	0	0	93%
	依云郡花园	1、2座	0	0	0	0	85%
		5座	455	3	387	11754	53%
		14座	0	0	0	0	99%
	大良碧桂园	17、18、22、23、35、63-65号楼	0	0	0	0	99%
		34、57-59、70-72号	0	0	0	0	99%
		36-41、51、53、95号楼	0	0	0	0	91%
		42、66、67号楼	0	0	0	0	99%
		73、74、90号楼	0	0	0	0	100%
		一街 13-16号	0	0	0	0	71%
十一街 1-8号		0	0	0	0	13%	
龙湖春江名宸花园	1、2座	538	7	629	8547	97%	
	3、4座	354	5	400	8841	99%	
	5、6座	782	10	875	8938	75%	
景裕名都花园	1座	0	0	0	0	99%	
	2、3座	366	2	318	11491	99%	
	4座	243	1	228	10646	71%	
	5座	2029	7	1666	12178	82%	
	10座	1213	5	1110	10932	71%	
天鹅湖花园	1号楼	967	1	347	27863	92%	
	2、3、6、7座	558	3	509	10973	82%	
	4、5座	231	2	203	11336	86%	



区域	项目	在售产品	销售金额(万元)	销售套数	销售面积(平米)	销售均价(元/平米)	累计销售率
		8、9座	220	1	191	11516	86%
		10、11座	0	0	0	0	100%
		A01-A04、E01-E21、F01-F24	0	0	0	0	82%
		C13-C28、A15-A24	0	0	0	0	10%
		D3、L10-13、L34-35、D8-18	0	0	0	0	92%
		T2座	0	0	0	0	92%
		D4-D7座	0	0	0	0	92%
	万科金域滨江广场	2号楼	0	0	0	0	85%
		8号楼	178	1	149	11912	88%
		9号楼	648	3	440	14724	85%
		14号楼	806	7	666	12101	50%
		15号楼	142	1	110	12977	71%
	凯顺楼	0	0	0	0	100%	
	国创商贸大厦	0	0	0	0	94%	
	绿地商业中心	1座	611	3	483	12651	91%
		2座	143	1	111	12826	97%
		3座	261	2	209	12501	97%
	珺睿华府	1、2、3座	23381	194	17344	13480	10%
		9座	3692	10	2733	13509	10%
	景泽名轩		333	4	356	9342	85%
北滘	尚悦名都花园	1、2、3栋	133	1	99	13366	99%
		4、5栋	0	0	0	0	98%
		6栋	1234	14	1254	9842	10%
	美的翰诚	花园1、2、5、6座	0	0	0	0	99%
		嘉园1、2座	0	0	0	0	100%
		嘉园7、8座	136	1	118	11537	71%
		嘉园9、10座及70-93号商铺	0	0	0	0	94%
		嘉园11、12座	70	1	90	7761	86%
		嘉园13、14座	476	6	570	8356	32%
		嘉园15、16座	828	8	795	10424	10%
	深业城	7栋	0	0	0	0	82%
		12栋	0	0	0	0	98%
		30、31栋	361	3	321	11216	89%
		32栋	0	0	0	0	98%
		37、38栋	430	4	426	10098	96%
		39、40栋	0	0	0	0	98%
		41栋	0	0	0	0	97%
		43、45、52栋	0	0	0	0	99%
		46、47、48、49、72栋	0	0	0	0	94%
		53、70、71栋	611	4	720	8494	97%
55、56、57栋	80	1	84	9546	99%		



区域	项目	在售产品	销售金额(万元)	销售套数	销售面积(平米)	销售均价(元/平米)	累计销售率
		68 栋	630	6	681	9246	39%
	江山花园	1、2 座	582	1	371	15658	64%
		5、6 座	220	1	240	9144	96%
		7、8、11、12、19、20、25、26 座	689	3	619	11128	96%
		9、10 座	716	4	673	10648	99%
		13、14 座	0	0	0	0	99%
		16、17 座	1674	9	1427	11728	100%
		凤都雅居	1、2、3、5 栋	0	0	0	0
	二期 6、7、8、9 座		0	0	0	0	99%
	二期 10 座		74	1	107	6872	100%
	顺德碧桂园	西苑泮翠庭一街、二街	0	0	0	0	98%
		西苑泮翠庭三街 1、2 座	0	0	0	0	93%
		西苑颐翠庭一组团 6#-7#、9#、21#-23#、25#-30#、36#、38#、62#-63#楼)	0	0	0	0	92%
		西苑颐翠庭 (20 户)	0	0	0	0	100%
		西苑颐翠庭 (一组团 8#、11#-19#、32#-35#、47#-55#、58#-61#)	703	1	650	10811	89%
		西苑颐翠庭一组团 24#、43#-46#、64#-66#楼	0	0	0	0	100%
		西苑颐翠庭 (四街 1、2 座)	0	0	0	0	71%
		西苑颐翠庭 (四街 3 座)	0	0	0	0	100%
		碧桂园桂澜山花园 (5、6、11、12 座)	216	1	118	18233	32%
		碧桂园桂澜山花园 (7、8、9、10 座)	934	6	594	15725	99%
	北滘雅居乐花园	1、2、3、4、9 座	0	0	0	0	100%
		5 座	0	0	0	0	100%
		6、7、8 座	153	1	161	9534	86%
	雅居乐国际花园	3、4、5、6、7、8 座及独立商铺	294	3	298	9887	93%
		1、2、9 座	521	6	533	9781	92%
	瑞璟花园		0	0	0	0	8%
	丽的花园	18、19、20 座	70	1	110	6369	30%
16、17、21、22 座		0	0	0	0	60%	



区域	项目	在售产品	销售金额(万元)	销售套数	销售面积(平米)	销售均价(元/平米)	累计销售率
容桂	龙光水悦熙园	1、2座	0	0	0	0	100%
		3、4座	242	3	287	8451	99%
		7、8座	604	10	760	7948	75%
	美的御海东郡花园	天玑3、4座	0	0	0	0	97%
		畔岛1、2座	782	8	1351	5788	98%
		畔岛3、4座	417	6	845	4933	90%
		天行1、2、8、9座	0	0	0	0	95%
		天行3、4座	0	0	0	0	94%
		天行7座	0	0	0	0	100%
		东圣维拉花园	6、7、9座	0	0	0	0
	8座及地下室		0	0	0	0	87%
	11、12座		0	0	0	0	97%
	13座		0	0	0	0	94%
	14座		0	0	0	0	95%
	15、17座		0	0	0	0	100%
	16座		0	0	0	0	10%
	保利外滩花园	23座	113	2	142	7955	100%
		1座, 25-28座	0	0	0	0	82%
		4座及1-15号商铺	0	0	0	0	100%
		13座	210	1	230	9154	59%
		14座	145	1	193	7480	83%
		15、21座	280	2	387	7231	100%
		16座	0	0	0	0	100%
		17座	0	0	0	0	100%
		22座	0	0	0	0	100%
		23座	97	1	133	7325	99%
	帝景花园	24、33-38座	188	1	207	9121	38%
		1座	54	1	80	6714	94%
		2、3座	84	1	115	7285	84%
		4、5座	0	0	0	0	97%
	雍雅家园	1座	98	1	165	5950	99%
		2、3座	0	0	0	0	100%
	凯蓝名都	1-3、5、6、8-13、15、23、25、26、28号楼	0	0	0	0	96%
		40号楼	0	0	0	0	99%
		55号楼	0	0	0	0	99%
		39、56号楼	54	1	61	8839	98%
45号楼1、2、3梯		86	1	111	7762	99%	
41、42、43号楼		0	0	0	0	99%	
46、48、49、50、51号楼		0	0	0	0	96%	
52、53、53a号楼		74	1	84	8827	100%	
58-63、65、66号楼		84	1	157	5372	96%	
36、38号楼	0	0	0	0	93%		



区域	项目	在售产品	销售金额(万元)	销售套数	销售面积(平米)	销售均价(元/平米)	累计销售率
	东逸湾	东岸剑桥印象 81 户	714	2	688	10389	91%
		东岸剑桥印象 73 户	0	0	0	0	92%
		东岸剑桥水岸 62 户	0	0	0	0	92%
		东岸剑桥水岸 88 户	0	0	0	0	86%
		东岸剑桥水岸 27 户	0	0	0	0	94%
		东岸水漾林庭 58 户	0	0	0	0	97%
		东岸高邸 119-130 号	0	0	0	0	0%
		倚湖居 7-8 座	0	0	0	0	100%
		倚湖居 9-15 座	0	0	0	0	96%
		中心广场一期 1、2 区	0	0	0	0	79%
		中心广场(东一城东翼 1-3 座)	0	0	0	0	99%
		中心广场格林美	0	0	0	0	26%
		中心广场逸翠峰 1、2 座	0	0	0	0	94%
	东怡水岸花园	桂花洲 3、4 座	0	0	0	0	8%
		桂花洲 5、6 座	140	1	166	8440	72%
		桂花洲 1、2 座	0	0	0	0	95%
	佳兆业金域花园	多层住宅 8-16、29 1、2 座	0	0	0	0	69%
		5、6 座	44	1	80	5524	97%
		7、8、19、20 座	0	0	0	0	81%
		27 座	875	18	1588	5514	90%
		0	0	0	0	0	96%
		多层住宅 17、18、27、28、30、31 21、22 座	0	0	0	0	91%
		0	0	0	0	0	98%
	容桂碧桂园	8、9 座	0	0	0	0	98%
		6、7 座	117	1	153	7667	100%
		一、二、三街 70 户	457	1	354	12914	96%
		2、3 座	0	0	0	0	97%
		13 座	185	1	293	6328	99%
		15 座	0	0	0	0	94%
		4、5 座	0	0	0	0	97%
		16 座	0	0	0	0	96%
		11、17 座	0	0	0	0	93%
		18 座	0	0	0	0	94%
		12 座	0	0	0	0	98%
	水岸珑庭	1、2 座	0	0	0	0	98%
		3、4、5、6 座	147	2	185	7973	92%
		7-10 座	546	9	809	6753	99%
	颐澳花园	2 座	0	0	0	0	31%
		3、4 座	0	0	0	0	97%
		5 座	111	2	190	5827	88%



区域	项目	在售产品	销售金额(万元)	销售套数	销售面积(平米)	销售均价(元/平米)	累计销售率
		6座	56	1	95	5886	91%
		7座	0	0	0	0	95%
		8座	0	0	0	0	98%
	凯蓝滨江公馆	2、3座	0	0	0	0	98%
		1座	134	1	125	10687	47%
	弘泰利花园	1、2座	0	0	0	0	98%
		4-6座、S4、S6	0	0	0	0	99%
		7、8、9、10、11座	590	9	794	7424	100%
		12、13座	0	0	0	0	97%
		时代1、6座	484	7	541	8946	43%
		时代2、3座	823	11	959	8585	59%
		时代4、7座	589	8	680	8655	82%
	凯蓝滨江华府	时代8座	152	2	185	8239	87%
		3、4座	322	4	347	9289	96%
	香缤广场	1、2、5座	904	12	927	9750	31%
		3、4座	195	3	253	7698	96%
	城光荟景	5、6、7座	0	0	0	0	81%
新幸福领汇家园	13、14座	422	6	560	7537	39%	
凯蓝滨江名门	1座	1125	16	1223	9199	18%	
杏坛	凯盛华府	1座	0	0	0	0	99%
	金海岸花园	25栋E-L单元	0	0	0	0	40%
		13栋	0	0	0	0	100%
		16栋	0	0	0	0	100%
		15栋	0	0	0	0	100%
		18栋	105	1	220	4768	100%
		8栋A、B单元	0	0	0	0	100%
		17栋	0	0	0	0	100%
	顺宝花园	B区30、31座	0	0	0	0	97%
		13-17座	39	1	84	4650	91%
		B区28-29座	0	0	0	0	98%
	美的时代花园	4、5、7、12座	0	0	0	0	100%
		8、9座	98	2	177	5562	100%
		6、10、11座	46	1	88	5205	100%
	涛汇豪庭	7-12座	0	0	0	0	100%
		1-6座	412	4	709	5817	68%
	嘉信绿景花园	2号楼	46	1	76	6061	90%
3号楼		207	4	340	6083	95%	
5号楼		435	6	759	5735	54%	
粤晖花园	1-19栋	0	0	0	0	29%	
龙江	奥斯登堡豪庭	10-11幢	105	1	174	6000	79%
		7、8座	0	0	0	0	53%
		5、6座	82	1	134	6131	88%
	峰景豪苑	3、4栋	0	0	0	0	100%
		5、6栋	0	0	0	0	100%
		1、2栋	0	0	0	0	100%



区域	项目	在售产品	销售金额(万元)	销售套数	销售面积(平米)	销售均价(元/平米)	累计销售率
	保利家园	24、25 栋	275	4	361	7607	96%
		14 栋	0	0	0	0	27%
		26-28 栋	342	5	457	7498	81%
		15-17 栋	573	6	757	7569	79%
		20-23 栋	0	0	0	0	99%
		11、12 栋	86	2	134	6380	92%
	锦翠华庭	2、4、6、8、10 座	0	0	0	0	83%
		1 座	438	10	669	6546	83%
		3、5、7、9、11、12、13 座	0	0	0	0	81%
	中汇嘉园	1 座	0	0	0	0	31%
		2 座	0	0	0	0	42%
	龙江碧桂园华府	3、4 座	3279	46	3813	8600	41%
		10-17 座	857	12	1009	8489	98%
	新龙豪庭	1、2、4、6、8-18 座	708	4	1518	4662	89%
勒流	天品花园	7、8、9 座	0	0	0	0	85%
		4 座	0	0	0	0	100%
	博澳城	2 区 4 座	0	0	0	0	99%
		3 区 1、2 座	0	0	0	0	99%
		3 区 3-4 座	0	0	0	0	99%
		5 区 1-3 座	0	0	0	0	100%
		6 区 5、6 座	468	8	824	5678	89%
		6 区 7-9 座	2220	35	3892	5704	69%
		8 区 3-7 座	141	2	276	5109	98%
	凯茵花园	7 座	198	2	268	7376	94%
	金马楼		0	0	0	0	78%
	涛汇御河湾花园	2 座	61	1	93	6513	80%
		4 座	465	9	709	6559	32%
		5、6、7、8、9 座	0	0	0	0	19%
		17、18 座	125	1	169	7403	21%
		10-16 座	0	0	0	0	94%
	勒流碧桂园	1、2 座	1843	15	1867	9873	83%
3、4 座		4696	71	5788	8113	10%	
9 座		1852	21	2046	9053	41%	
乐从	乐从雅居乐花园	3、4、16、17 座	0	0	0	0	97%
		9、10、11 座	455	2	445	10207	78%
	风度广场	2、3 座	0	0	0	0	99%
		4、5、12 座及地下室商业部分	0	0	0	0	97%
		6 座	0	0	0	0	100%
		7 座	0	0	0	0	97%
	风度花园	1 座	323	2	380	8492	95%
		2 座	0	0	0	0	95%
		4 座	0	0	0	0	91%



区域	项目	在售产品	销售金额(万元)	销售套数	销售面积(平米)	销售均价(元/平米)	累计销售率
		6座	341	3	373	9152	10%
		8座	186	2	172	10832	23%
		9座	256	3	289	8863	85%
	怡翠晋盛	御园 1、2座	107	1	73	14671	76%
		御园 3座	0	0	0	0	88%
		御园 4座	179	2	143	12527	83%
		御园 5座	0	0	0	0	85%
		御园 6座	563	5	397	14185	82%
		御园 7、8座	2824	24	1919	14718	42%
		3、4座	212	2	185	11475	98%
		1、2座	81	1	71	11481	95%
		5、6座	423	5	368	11468	99%
		8座	284	2	185	15382	63%
		7、9座	488	2	278	17582	99%
		10座	633	3	368	17210	57%
		11座	622	3	343	18134	75%
		保利东湾	东滨花园 (1座)	0	0	0	0
	东滨花园 (2座)		0	0	0	0	100%
	东滨花园 (3座)		245	1	184	13324	100%
	东滨花园 (5-8座)		0	0	0	0	99%
	东滨花园 11座		199	1	141	14040	98%
	东滨花园 13座		1139	2	607	18765	71%
	东滨花园 (14座)		0	0	0	0	100%
	东旭花园 (1座)		0	0	0	0	100%
	东旭花园 (3座)		0	0	0	0	100%
	东旭花园 (4、5、8座)		0	0	0	0	100%
	东滨花园 (16座)		202	1	162	12431	100%
	东御花园 (1座)		0	0	0	0	99%
	东御花园 (2座)		0	0	0	0	100%
	东御花园 (4座)		0	0	0	0	90%
	东御花园 (5座)		0	0	0	0	99%
	佛奥湾		1、2号楼	0	0	0	0
		18、19、20号楼	1073	7	1490	7200	93%
5号楼		0	0	0	0	98%	
6、7、8号楼		0	0	0	0	99%	
3、4座		0	0	0	0	89%	
保利拉菲花园	1座	0	0	0	0	94%	
	2座	0	0	0	0	90%	
	7座	0	0	0	0	100%	
	11座	0	0	0	0	70%	
	12座	267	3	271	9856	95%	
	13座	861	10	886	9711	23%	
东平广场	1、2栋塔楼	0	0	0	0	82%	
	3栋塔楼	101	2	74	13682	91%	



区域	项目	在售产品	销售金额(万元)	销售套数	销售面积(平米)	销售均价(元/平米)	累计销售率
		4 栋塔楼	1404	14	1037	13535	98%
		6 栋塔楼	382	3	266	14397	3%
	星际半岛花园	1、2 栋	705	8	885	7973	66%
		1-7 排	0	0	0	0	54%
	富胜名邸		130	3	154	8419	94%
均安	都市经典广场	住宅区 1 座	0	0	0	0	99%
		住宅区 2 座	114	2	213	5361	96%
		住宅区 3 座	324	6	575	5643	93%
		住宅区 4 座	97	2	164	5910	100%
	柏涛湾豪园	3、4 座	207	5	415	4983	99%
		1、2 座	79	2	169	4680	99%
		5、6 座	683	16	1283	5325	100%
		7 座	499	10	981	5085	25%
	8 座	0	0	0	0	98%	
	天汇公馆		0	0	0	0	97%
星豪湾	12 座	0	0	0	0	94%	
伦敦	嘉好悦园	1 座	0	0	0	0	98%
		2 座及 2 座裙楼	0	0	0	0	100%
	涛汇领御花园	14-16 座	214	2	308	6959	95%
		10 座	59	1	82	7239	99%
		13 座	0	0	0	0	73%
	保利名苑	3、4 座	298	3	347	8593	92%
		1、2、5 座	0	0	0	0	99%
		9、10 座	930	11	1063	8747	68%
		6 座	0	0	0	0	100%
		7、8 座	0	0	0	0	99%
11、12 座	1745	20	2057	8483	99%		
14 座	0	0	0	0	100%		
陈村	绿地尚品花园	1、2 座	77	1	71	10864	100%
		6、7 座	229	2	210	10926	97%
		8、9 座	107	1	105	10250	100%
	万科水晶花园	1 号楼	1087	8	769	14133	95%
		2 号楼	0	0	0	0	50%
		4 号楼	0	0	0	0	100%
		24 号楼	109	1	90	12124	100%
		25 号楼	0	0	0	0	100%
		26 号楼	0	0	0	0	100%
		27 号楼	0	0	0	0	98%
		28 号楼	2213	14	1445	15309	50%
		29 号楼	1371	6	837	16387	50%
	万科缤纷西园	4 号楼	0	0	0	0	92%
		6 号楼	0	0	0	0	100%
		7 号楼	0	0	0	0	100%
太平洋国际花园	1、2 栋	405	9	404	10030	98%	
	3 栋	0	0	0	0	100%	



区域	项目	在售产品	销售金额(万元)	销售套数	销售面积(平米)	销售均价(元/平米)	累计销售率
		4 栋	97	2	94	10291	32%
		5 栋	329	6	280	11754	75%
		7 栋	200	4	193	10363	32%
	星英半岛花园	1、2、3 栋	0	0	0	0	99%
		4、5、6 栋	727	10	620	11718	96%
		7、8 栋	860	11	737	11663	100%
		9、10 栋	476	2	362	13156	71%
		11、12 栋	0	0	0	0	96%
		13 栋	241	3	201	11997	53%
		14 栋	221	3	201	11004	94%
		15 栋	1964	24	1598	12292	48%
		19 栋	889	12	797	11145	89%
	景盛佳园	2 栋	0	0	0	0	89%
		3 栋	0	0	0	0	99%
		6 栋	2433	29	2701	9008	99%
		7 栋	852	8	583	14612	97%
		8 栋	259	2	206	12602	98%
		10 栋	0	0	0	0	100%
	悦星花园	5 栋	470	6	458	10253	88%
		7 栋	80	1	87	9182	40%
	星醍苑	1 栋	1424	16	1175	12124	97%
3 栋		99	1	88	11198	75%	

【数据来源：世联数据平台，签约数据存在一定滞后性，仅供参考之用】



世联成立于 1993 年，是国内最早从事房地产专业咨询的服务机构。2007 年，世联整体改制，成立深圳世联地产顾问股份有限公司。2009 年 12 月 28 日，世联在深圳证券交易所成功挂牌上市，成为首家登陆 A 股的房地产综合服务提供商。

经 20 年的发展，世联成为全国性的房地产服务提供商，超 15000 名员工，为近 2 万家开发商提供专业的营销代理及顾问咨询服务，为 600 万个家庭实现置业梦想！2014 年，世联以每天 8.2 亿的成交额，成为境内代理销售额首破 3000 亿的房地产服务商，在 13 个核心城市销售额也已超百亿，并以市场份额 4.5% 的绝对优势领跑地产服务行业。

2014 年，世联正式更名为“深圳世联行地产顾问股份有限公司”，简称“世联行”。世联行基于客户价值，坚持轻资产服务品牌的固有形式，不断强化持续推动中国房地产市场发展的服务力量，将公司单一互相分割的业务打造成多种业务交叉融合的一站式服务平台，建立基于大数据和移动互联网的置业者服务系统、世联信贷互联网金融平台，打造集顾问、金融、物管等多项业务为一体的服务平台。为客户提供一站式、平台化、交叉交互式的轻资产房地产服务（包括顾问、资产管理、销售、金融、估价等服务）！

深圳世联行地产顾问股份有限公司
深圳市罗湖区深南东路 2028 号
罗湖商务中心 12 楼
电话：0755-2216 2800
传真：0755-2216 2900
邮编：518001

深圳市世联行房地产经纪有限公司
深圳市罗湖区深南东路 5047 号
深圳发展银行大厦 10 楼
电话：0755-2216 2666
传真：0755-2216 2902
邮编：518001

广州市世联房地产咨询有限公司
广州市天河区珠江新城平云路
广电平云广场 B 塔 11 楼
电话：020-38972777
传真：020-3879 9392
邮编：510620

佛山世联房地产顾问有限公司
佛山市禅城区季华四路
创意产业园 7 号楼 301
电话：0757-8312 1993
传真：0757-8312 1980
邮编：528000

世联房地产咨询（惠州）有限公司
惠州市惠城区江北沿江二路
富力国际中心 21 楼 11 室
电话：0752-281 7800
传真：0752-278 0566
邮编：516000

珠海世联房地产咨询有限公司
珠海市吉大海滨南路 47 号
光大国际贸易中心 12 楼 1202 室
电话：0756-332 0500
传真：0756-332 0700
邮编：519015

长沙世联兴业房地产顾问有限公司
长沙芙蓉中路二段 80 号
顺天国际财富大厦 3605 号
电话：0731-8823 2555
传真：0731-8823 0909
邮编：410005

昆明世联卓群房地产经纪有限公司
云南省昆明市五华区三市街
柏联广场 A 栋 13 层
电话：0871-3626539
传真：0871-3615052

郑州世联兴业房地产咨询有限公司
郑州市金水区金水路 226 号
楷林国际 19 楼 1910 室
电话：0371-8613 3608
传真：0371-8613 3609
邮编：450002

宁波世联房地产咨询有限公司
宁波市海曙区和义路
万豪中心 1202 室
电话：0574-8389 9053

东莞世联地产顾问有限公司
东莞市南城区元美路
华凯广场 A 座 908-916 单元
电话：0769-2312 5188
传真：0769-2280 6611
邮编：523071

南昌世联置业有限公司
南昌市红谷滩新区红谷中大道 1326 号
江报传媒大厦五层西南单元
电话：0791-853 0818
传真：0791-853 0808
邮编：330038

南宁世联房地产咨询有限公司
南宁市青秀区金湖路 59 号
地王国际商会中心 30 楼 C-D 座
电话：0771-801 1619
传真：0771-801 1629
邮编：530000

厦门世联兴业房地产顾问有限公司
福建省厦门市思明区莲岳路 1 号
磐基中心商务楼 8 楼 02-09 单元
电话：0592-812 5288
传真：0592-812 5280
邮编：361012

福州世联房地产顾问有限公司
福州市五四路 158 号
环球广场 A 区 19 楼 04-05 单元
电话：0591-8850 5533
传真：0591-8850 5511
邮编：350001

贵阳世联房地产顾问有限公司
贵阳市南明区新华路
富中国际广场 16E
电话：0851-558 7338
传真：0851-558 7339
邮编：550000

上海世联房地产顾问有限公司
上海市闸北区天目西路 218 号
嘉里不夜城第一座 38F
电话：021-5108 0200
传真：021-5108 0222
邮编：200070

杭州世联房地产咨询有限公司
杭州市天目山路 294 号
杭钢冶金科技大厦 10 楼
电话：0571-2888 2029
传真：0571-2888 3990
邮编：310007

武汉世联兴业房地产顾问有限公司
武汉市江汉区建设大道 847 号
瑞通广场 B 座 19 层及 21 层
电话：027-6883 8880
传真：027-6883 8830
邮编：430032

大连世联兴业房地产顾问有限公司
大连市中山区中山路 136 号
希望大厦 1202 室

传真：0574-8389 9066
邮编：315010

合肥世联投资咨询有限公司
合肥市政务区东流路 999 号
新城国际 B 座 10 楼
电话：0551-6563 3800
传真：0551-6563 3806
邮编：230031

南京世联兴业房地产投资咨询有限公司
南京市白下区汉中路 1 号
国际金融中心 16 楼 A 座
电话：025-8699 8600
传真：025-8699 8642
邮编：210000

深圳世联房地产顾问无锡有限公司
无锡市中山路 359 号
东方广场 B 座 10 楼 B
电话：0510-8118 9266
传真：0510-8118 9260
邮编：214001

常州世联房地产咨询有限公司
常州市天宁区关河东路 66 号
九州环宇大厦 1515 室
电话：0519-8168 3622
传真：0519-8168 3623
邮编：213017

南通世联兴业房地产顾问有限公司
江苏省南通市崇川区工农路 111 号
华辰大厦 A 座 901 室
电话：0513-8357 2168
传真：0513-8357 2160
邮编：226000

徐州世联房地产顾问有限公司
徐州市鼓楼区民主北路 68 号
创意 68 园 V8 号楼 3 层
电话：0516-6669 6667
传真：0516-6669 1805
邮编：221000

北京世联房地产顾问有限公司
北京市朝阳区建国门外大街甲 6 号
中环世贸 C 座 6-7 层
电话：010-8567 8000
传真：010-8567 8002
邮编：100022

天津世联兴业房地产咨询有限公司
天津市和平区解放北路 188 号
信达广场 10 层
电话：022-5819 0801
传真：022-5819 0900
邮编：300042

太原世联卓群房地产顾问有限公司
太原市长风街 705 号和信商座 18 层 1806
电话：0351-7527 555
传真：0351-7527 525
邮编：030006

石家庄世联卓群房地产咨询有限公司
石家庄市裕华区槐安东路
万达广场 5A 写字楼 7 层
电话：0311-6779 6050
传真：0311-6779 6957
邮编：050000

西安世联投资咨询有限公司
西安市科技路 33 号
高新国际商务中心 32 层
电话：029-6858 7777
传真：029-8834 8834
邮编：710075

电话：0411-8800 8080
传真：0411-8800 8081
邮编：116001

沈阳世联兴业房地产顾问有限公司
沈阳市和平区和平北大街 69 号
总统大厦 C 座 16 层 1608 室
电话：024-2281 7733
传真：024-2281 7722
邮编：110004

长春世联兴业房地产咨询有限公司
长春市南关区人民大街 7088 号
伟峰国际 1603-1604 室
电话：0431-8706 8629
传真：0431-8706 8601
邮编：130022

北京世联房地产顾问有限公司哈尔滨分公司
哈尔滨市南岗区长江路 157 号
盟科汇 A 区 506 室
电话：0451-8700 8901
传真：0451-8599 6031
邮编：150000

成都世联兴业房地产顾问有限公司
成都武侯区人民南路三段 2 号
汇日央扩国际广场 18 楼
电话：028-8555 8655
传真：028-8526 5721
邮编：610041

重庆纬联地产顾问有限公司
重庆市渝中区中山三路 131 号
希尔顿商厦 31 楼
电话：023-8903 8576
传真：023-8903 8576-8118
邮编：400015

四川嘉联兴业地产顾问有限公司
成都市人民南路四段 27 号
商鼎国际 1 栋 B 座 17 楼
电话：028-8602 6666
传真：028-8602 6666-616
邮编：610041

山东世联怡高物业顾问有限公司
济南市历下区经十路 9777 号
国奥城 2 号写字楼 17 层
电话：0531-6657 6018
传真：0531-6657 6018
邮编：250013

青岛雅园物业管理有限公司
青岛市市南区南京路 8 号
府都大厦 10 楼
电话：0532-8576 7693
传真：0532-8576 6751
邮编：266071

深圳市盛泽融资担保有限责任公司
深圳市福田区福华一路
免税商务大厦四楼
电话：0755-8276 3688
传真：0755-8276 3412
邮编：518048

深圳盛泽按揭代理有限公司
深圳市福田区福华一路
免税商务大厦四楼
电话：0755-8276 3688
传真：0755-8276 3412
邮编：518048

深圳市世联小额贷款有限公司
深圳市福田区福华一路
免税商务大厦四楼
电话：0755-8276 3688
传真：0755-8276 3412
邮编：518048

免责声明

本报告仅提供资料之用，属于非盈利性的市场信息交流行为。如需引用，请增加“由于统计时间和口径的差异，可能出现与相关政府部门最终公布数据不一致的情形，最终以政府部门权威数据为准”的提示。

本公司力求报告内容准确完整，但不因使用本报告而产生的任何后果承担法律责任。本报告的版权归深圳世联地产顾问股份有限公司所有，如需引用和转载，需征得版权所有者的同意。任何人使用本报告，视为同意以上申明。
