



让更多的人享受真正的地产服务

顺德 / 市场月报



顺德 2016 年 6 月房地产市场报告

月刊：201606

报告出品：世联地产市场研究部

撰写人：梁颖柔

撰写日期：2016-07-15

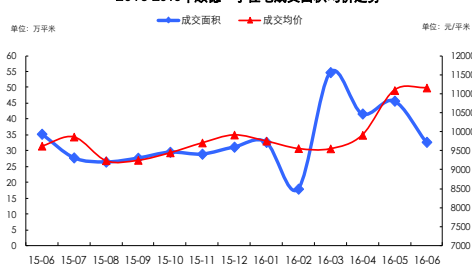
6 月顺德楼市稍喘息，备战“金九银十”

市场走势

2016年6月顺德各城镇住宅成交情况



2015-2016年顺德一手住宅成交面积均价走势



相关报告

- 《北京 2016 年 6 月房地产市场报告》
- 《上海 2016 年 6 月房地产市场报告》
- 《广州 2016 年 6 月房地产市场报告》
- 《惠州 2016 年 6 月房地产市场报告》
- 《长沙 2016 年 6 月房地产市场报告》

市场监测报告系列

周报、月报、季报、年报

内容摘要：

- ◇ **宏观经济：**1-5 月，佛山市完成固定资产投资 1052.88 亿元，增长 13.9%，增速比 1-4 月提升 0.3 个百分点，低于去年同期 1 个百分点。实现社会消费品零售总额 1228.44 亿元，增长 11.4%，增速比 1-4 月回落 0.5 个百分点。居民消费价格指数累计增长 2.5%，涨幅比去年同期上升 1.2 个百分点。
- ◇ **中央政策：**6 月山西、安徽、大连、西安、成都等多个省市根据自身实际，出台去库存稳楼市的政策，旨在进一步化解房地产既有和潜在库存，不断优化供给结构，防范项目风险，稳定市场预期，改善房地产投资环境，提振投资信心，促进房地产业平稳健康发展。上半年出台去库存政策的省市范围不断扩大，部分省市甚至出台多轮宽松政策调整供应刺激需求。
- ◇ **地方政府：**从 6 月起，佛山开始实施新的户籍政策，其中最大的亮点就是降低了市外户口准入条件，购房入户政策由以往的“只限购买一手住宅才能入户”放宽到“一二手房及自建房都可入户”，号称佛山史上最宽松的购房入户政策，而受此影响最大就是二手房业务。
- ◇ **总体看，**2016 年的佛山房地产市场继续宽松，成为楼市历史上最宽松的时期，首付下调、房产税率下调、入户政策放开等一系列利好政策出台，持续推高成交量价攀升，从 3 月开始顺德楼市成交价格疯涨，进入 6 月全区成交均价已突破 11000 元/平米大关，楼市持续向好，成交量稍作喘息备战“金九银十”。





一级市场: 2016年6月,顺德区经公开市场途径成交土地2宗,总占地面积11.95万平方米,均为位于北滘新城的住宅用地,两宗地块相邻,最终一宗地块由美的地产竞得,另一宗由合景泰富集团竞得,楼面地价均突破“万元”大关,两宗双地铁上盖地块的土拍价格推高了片区的成交均价,周边项目纷纷封盘调价,预计再次入市成交均价约15000元/㎡。

二级市场: 2016年6月,顺德一手住宅批售面积39.99万平方米,环比上升50.9%,同比增长86.2%。一手住宅共成交3106套,成交面积为32.77万平方米,环比下降近3成,同比下降7.2%;一手住宅成交均价为11160元/平米,环比升幅0.6%,同比上涨15.9%。本月成交量有所回落,价格持续上涨,佛山楼市持续向好,稍作喘息,为接下来的暑期及“金九银十”储备发力。(以套内面积计算,下同)



1. 市场热点

1-5月,佛山市完成固定资产投资1052.88亿元,增长13.9%,增速比1-4月提升0.3个百分点,低于去年同期1个百分点。分产业看,第二产业完成投资366.36亿元,增长11.4%,其中制造业投资358.53亿元,增长15.3%;工业技改投资160.09亿元,增长54.5%;第三产业完成投资679.41亿元,增长15.2%,其中房地产开发投资386.19亿元,增长20.5%。

实现社会消费品零售总额1228.44亿元,增长11.4%,增速比1-4月回落0.5个百分点。其中,批发零售业零售额1099.79亿元,增长11.7%;住宿餐饮业零售额128.65亿元,增长8.7%。居民消费价格指数累计增长2.5%,涨幅比去年同期上升1.2个百分点。工业生产者出厂价格指数降幅较大,累计下降2.5%。

2. 市场政策

2.1 中央政府

6月山西、安徽、大连、西安、成都等多个省市根据自身实际,出台去库存稳楼市的政策,旨在进一步化解房地产既有和潜在库存,不断优化供给结构,防范项目风险,稳定市场预期,改善房地产投资环境,提振投资信心,促进房地产业平稳健康发展。上半年出台去库存政策的省市范围不断扩大,部分省市甚至出台多轮宽松政策调整供应刺激需求。

6月3日,《国务院办公厅关于加快培育和发展住房租赁市场的若干意见》正式出台,对加快培育和发展租赁市场有了更具体的规范,推动住房租赁市场更规模化、集约化、专业化,住房租赁市场发展将迎来新阶段。意见提出未来五年发展目标,到2020年,基本形成供应主体多元、经营服务规范、租赁关系稳定的住房租赁市场体系,基本形成保基本、促公平、可持续的公共租赁住房保障体系,基本形成市场规则明晰、政府监管有力、权益保障充分的住房租赁法规制度体系,推动实现城镇居民住有所居的目标。

6月21日,财政部、国家税务总局发布《关于进一步明确全面推开营改增试点有关再保险、不动产租赁和非学历教育等政策的通知》,明确房地产开发企业中的一般纳税人,出租自行开发的房地产老项目,可以选择适用简易计税方法,按照5%的征收率计算应纳税额;房地产开发企业中的小规模纳税人,出租自行开发的房地产项目,按照5%的征收率计算应纳税额。而成都的51条新政中,也提及大力发展租赁市场,鼓励房企自持商办库存转化为租赁供应,并给予租金补贴,也鼓励社会资本和银行、证券、保险、信托、基金等金融机构投资商业地产租赁市场;鼓励各区(市)县采取租赁方式解决社区用房、医院、学校、菜市场等公建配套。

6月22日《全国土地利用总体规划纲要(2006—2020年)调整方案》,对各省市2020年耕地保有量指标作出调整,北京、上海等一线城市及东部发达地区耕地保有量指标大幅下降。耕地指标的减少,蕴含了建设用地指标增长的可能,也给市场以“增大土地供给平抑房价”的信号,有利于增加住房供应、控制房价过快上涨,缓解当前地王频出的现象。同时方案也提出,要积极推进新型城镇化建设,严格控制超大城市、特大城市用地规模,合理安排大中小城市用地;以农村土地综合整治为抓手,促进农民住宅向集镇、中心村集中。京津冀、长三角、珠三角等区域逐年减少建设用地增量,推动产业结构向高端高效发展,防治“城市病”。此前国家发改委在《关于加强资源环境生态红线管控的指导意见》也指出,用地供需矛盾特别突出地区,要严格设定城乡建设用地总量



控制目标。

6月24日，合肥发布《关于进一步做好我市房地产市场调控工作的通知》，自7月1日起正式限贷。商品房最低首付比为25%，二套房的首付比例提高至40%，对应的是名下有房无贷的情况，而如果名下有房有贷款，则再购房首付比例为50%。对于三套房的首付比例提高至60%，且停止提供公积金贷款。同时加大土地供应，对地王现象进行严控，要求提升居住用地竞买保证金至不低于参考总价的50%；缩短居住用地的土地出让金缴纳税限：在合肥市各区县（除县级巢湖市和庐江县外）拍出“地王”（即楼面地价超过当地历史最高成交单价）的，开发企业必须在土地出让合同签订一个月内一次性付清出让金。

6月26日西安出台《关于化解房地产库存促进房地产市场健康发展的若干意见》，共十个方面采取了三十项具体措施。其中要求促进住房保障货币化，在公租房实物配租的基础上，对符合条件的城市居民、农民工等保障家庭在承租社会房源时，按照每平方米5元标准（补贴面积不超过60平方米）给予租金补贴。锦州市为解决新就业大学生、外来务工人员、中低收入家庭等群体的住房困难，集中采购商品房作为公租房房源。

6月29日，天津市住房公积金管理中心发布《天津市住房公积金管理委员会关于调整个人住房公积金（组合）贷款有关政策的通知》，对公积金贷款政策做出调整：家庭购买首套住房贷款最高限额由原80万元下调为60万元；二套房贷款最高限额40万元；三套房停止发放公积金贷款。同时，新增加了“房屋套数的审核标准”，将二套房标准明确为职工家庭使用过1次贷款购房，或办理过1次购房提取住房公积金。根据住建部、财政部、央行联合印发《全国住房公积金2015年年度报告》，指出个贷率超过85%的省级行政区有10个，其中天津个贷率为101.46%，成为唯一超过100%的省级区域。此次天津公积金调整，降低了改善需求对于公积金贷款的使用程度，将有利于抑制楼市过热，改变市场预期。此前武汉、青岛也下调了公积金贷款上限。

2.2 地方政府

- ◇ 从6月起，佛山开始实施新的户籍政策，其中最大的亮点就是降低了市外户口准入条件，购房入户政策由以往的“只限购买一手住宅才能入户”放宽到“一二手房及自建房都可入户”，号称佛山史上最宽松的购房入户政策，而受此影响最大就是二手房业务。
- ◇ 6月6日，市交通局网站公布了《佛山市公路网和城市道路网一体化整合规划》（以下简称《规划》），其中透露，我市将规划新增24条路衔接肇庆、中山、江门等相邻6市，同时还将打通中心城区11条城市主干道，让市民出行更加便利。
- ◇ 张槎路拟建西延线对接绿岛湖，这条被寄予“第二条季华路”厚望的道路，通车后将令绿岛湖片区往西对接张槎、往东对接老城区，禅西片区一体化建设的提速也将为绿岛湖片区楼盘带来利好。



1. 一级市场

1.1 成交分析

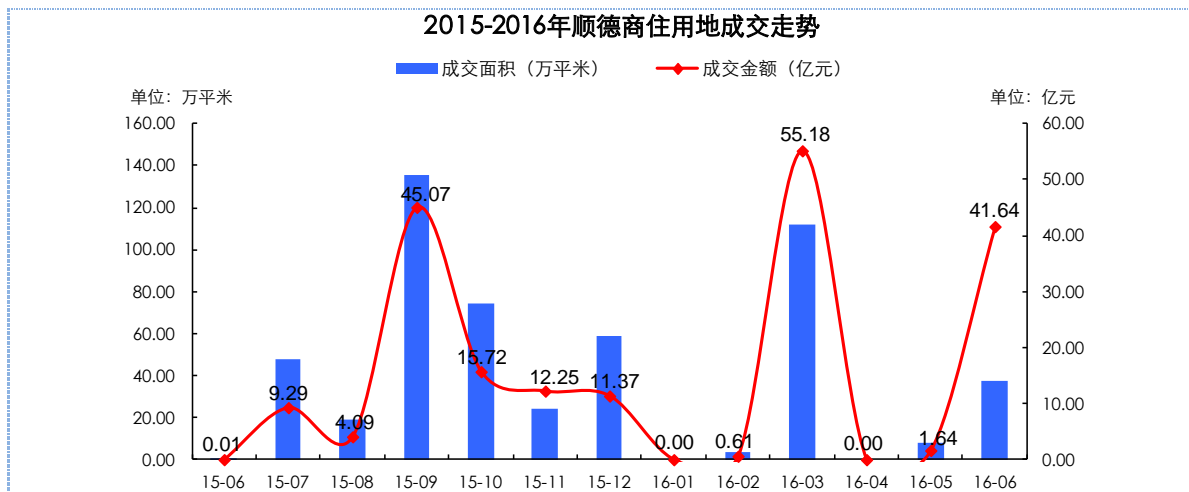
2016年6月顺德房地产市场土地成交一览表

镇街	土地类型	成交宗数	总占地面积(万平米)	总成交价(万元)
北滘	住宅	2	11.95	416400
总计		2	11.95	416400

【分类标准：土地利用现状分类 GB/T 21111-2007；数据来源：世联数据平台】

2016年6月，顺德区经公开市场途径成交土地2宗，总占地面积11.95万平米，均为位于北滘新城的住宅用地，两宗地块相邻，最终一宗地块由美的地产竞得，另一宗由合景泰富集团竞得，楼面地价均突破“万元”大关，两宗双地铁上盖地块的土拍价格推高了片区的成交均价，周边项目纷纷封盘调价，预计再次入市成交均价约15000元/㎡。





【数据来源：世联数据平台】

本月成交的位于北滘新城的住宅用地刷新了对片区的价格的认识，土地价格翻一番，溢价率均超过 100%，总成交价达到 41.64 亿元，比本月的住宅成交金额还多出 5 个亿，吓死宝宝了。

1.2 供应分析

2016年6月顺德房地产市场土地供应一览表

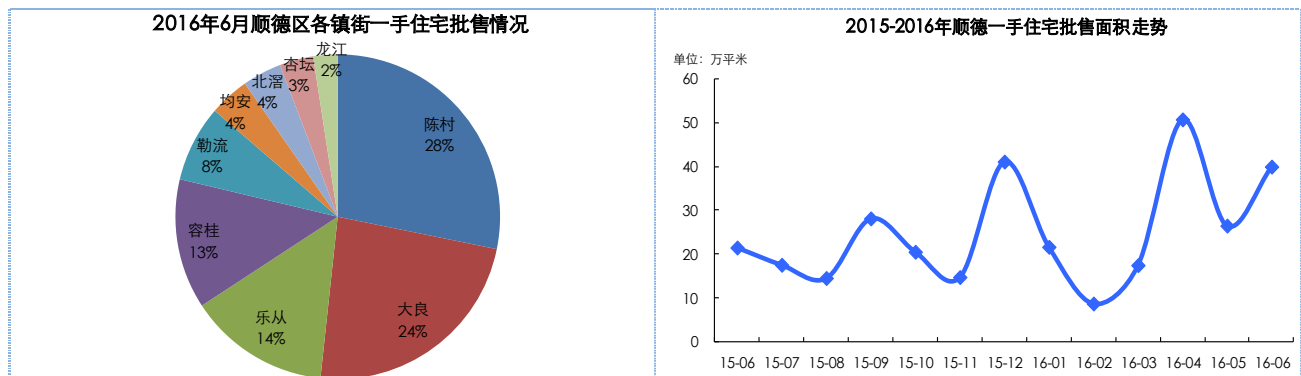
镇街	土地类型	推出宗数	总占地面积(万平方米)	总建筑面积(万平方米)
杏坛	工业	1	2.18	5.46
勒流	工业	1	0.53	1.84
总计		2	2.71	7.30

【分类标准：土地利用现状分类 GB/T 21111-2007；数据来源：世联数据平台】

2016年6月，顺德区经公开市场途径共新增供应土地2宗，总供应面积2.71万平方米，分别是位于杏坛和勒流的工业用地。进入7月，在经历6月底两宗大型住宅用地网拍的激动狂欢后，土地市场回归平静，土地热潮预计第四季度卷土重来。

2. 二级市场

2.1 供应分析



【数据来源：世联数据平台】

2016年6月，顺德一手住宅批售面积39.99万平方米，环比上升50.9%，同比增长86.2%。

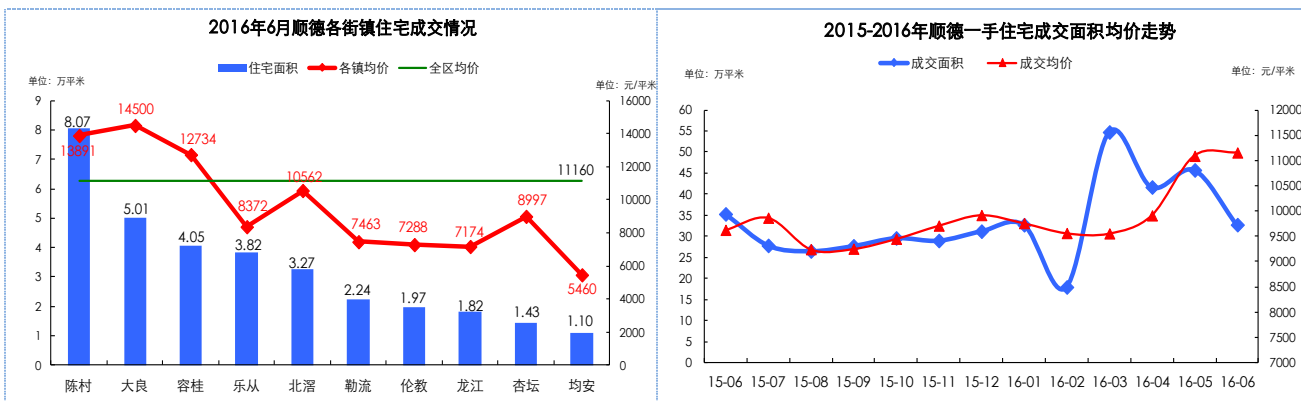
本月顺德区住宅新增供应量上升了5成，在经历了上月的回落后，6月开始反弹回升，暑期来临，预计7月将有多个项目加大营销动作吸引家庭来访人数，随着二胎时代的来临，家庭住房产品的需求逐步像改善型转变。下半年将有近40个项目即将入市，项目抓紧时间取得预售加推，在这楼市火热推高价格的阶段快速走货，房企快速实现资金回笼。

本月取得新增住宅预售的镇街共9个，除伦教外，其余镇街均有新增住宅供应，其中陈村供应量最大为11.28



万平米，占28%；龙江的供应量最少为0.97万平米，占2%。

2.2 成交分析

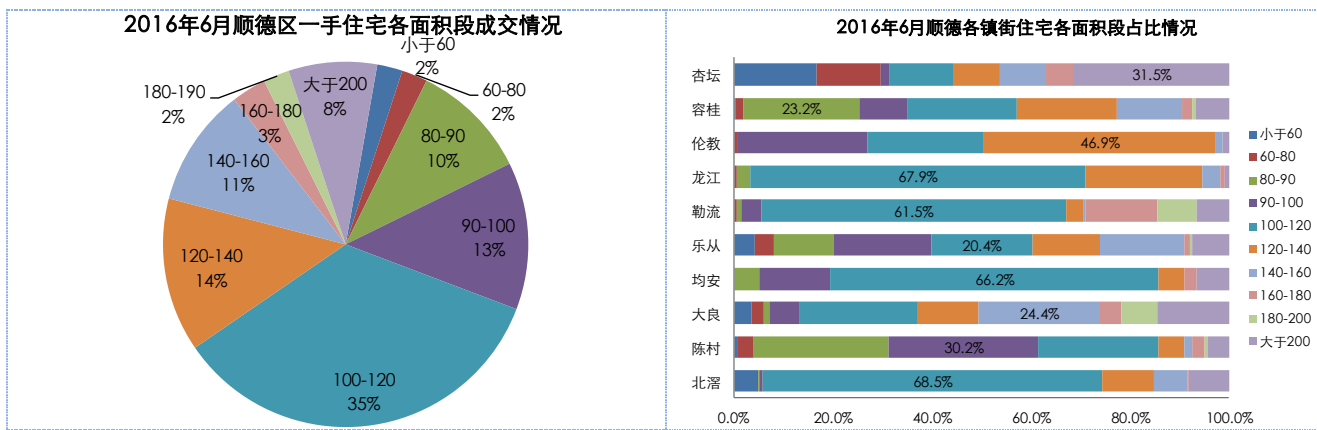


【数据来源：世联数据平台】

2016年6月，一手住宅共成交3106套，成交面积为32.77万平米，环比增下降近3成，同比下降7.2%；一手住宅成交均价为11160元/平米，环比升幅0.6%，同比上涨15.9%。本月成交量有所回落，价格持续上涨，佛山楼市持续向好，稍作喘息，为接下来的暑期及“金九银十”储备发力。(以套内面积计算，下同)

从区域成交量看，陈村荣登榜首，为8.07万平米，其中万科水晶城再次加推，凭借149套成交量登上TOP10榜首；大良排在第二，网签量5.01万平米，万科金域滨江广场以109套成交量排名第7位，仅一盘上榜；容桂成交4.05万平米，本月暂无突出项目上榜；乐从6月卖出3.82万平米，金海M-City连续两月上榜，凭借142套排名第三位。

成交均价方面，均价达万元以上的镇街仍共4个，分别是大良14500元/平米、陈村13891元/平米、容桂12734元/平米和北滘10562元/平米。杏坛和乐从均为“8字头”分别为8997元/平米和8372元/平米。其余镇街成交均价均处于8000元/平米水平。各镇街的价格均出现不同程度的上涨。



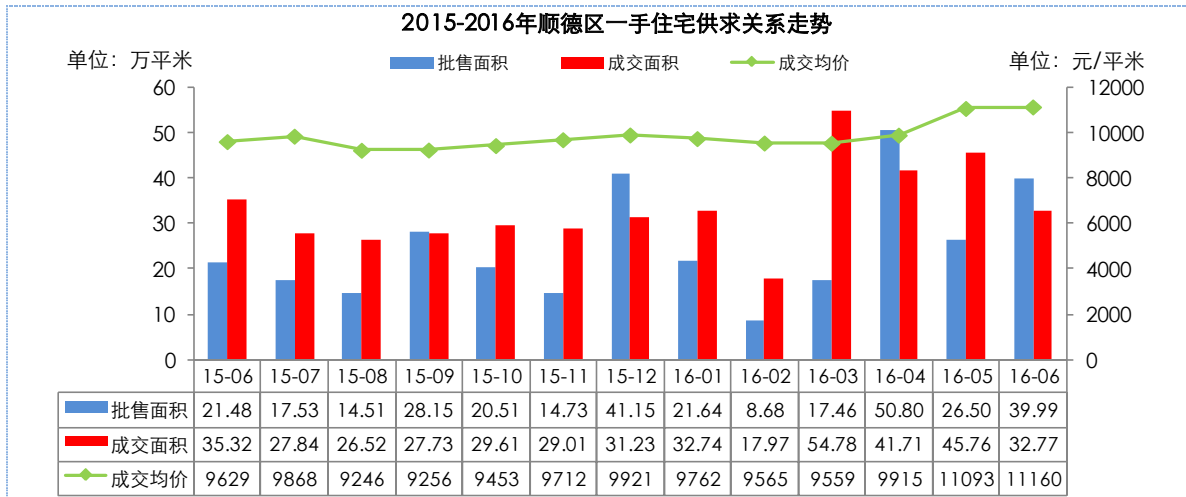
【数据来源：世联数据平台】

从各面积段成交占比来看，顺德区最热销产品仍为建面100-120平米的刚需产品，占比为35%，基本与上月持平。其次是建面120-140平米紧凑改善产品，占比为14%；接下来是建面90-100平米的紧凑刚需产品占比为13%；建面140-160平米舒适改善产品，占比11%。二胎开放后，改善型产品本月成交占比小幅上升，四房产品需求量有所扩大。

从镇街占比看，容桂建面80-90平米产品热销，占片区成交量的23.2%；陈村客户则爱好建面90-100平米的产品，成交占比为30.2%；伦教则偏好建面120-140平米产品，占片区成交量的46.9%；大良的建面140-160平米产品畅销，成交占比达24.4%；杏坛的客户更爱建面大于200平米的产品占片区成交量的31.5%。其余镇街均偏好建面100-120平米的刚需产品，刚需产品仍为王道。



2.3 批售比分析



【数据来源：世联数据平台】

6月份,顺德区一手房供求关系又一次反转,供应量上升至39.99万平米,达今年内第二高点,供销比为1.22:1。成交均价持续上升至11160元/平米,环比上升0.6%,成交量下降明显,环比下降近3成,楼市热度稍稍退烧。

2.4 成交排名 TOP10 楼盘分析

2016年6月,顺德一手住宅签约成交量排名TOP10的楼盘依次为万科水晶城、龙江碧桂园华府、金海M-City、顺德保利中央公园、勒流碧桂园、藏珑华府、万科金域滨江广场、保利拉菲、顺德碧桂园(桂澜山)和凤都雅居。

成交前十强的楼盘成交总量达1190套,占全区成交总套数的38.3%,较上月回落12个百分点。

从区域分布来看,成交前十强楼盘中,陈村、乐从和北滘各占2个,龙江、伦教、勒流和大良各占1个。

2016年6月顺德房地产市场成交排名TOP10楼盘一览表

排名	项目名称	区域	签约套数	签约面积	签约均价
1	万科水晶城	陈村	149	13258.91	16163
2	龙江碧桂园华府	龙江	142	11856.68	8812
3	金海M-City	乐从	142	9692.45	18379
4	顺德保利中央公园	伦教	139	13606.59	9172
5	勒流碧桂园	勒流	121	10177.59	8460
6	藏珑华府	陈村	113	9235.65	13176
7	万科金域滨江广场	大良	109	11834.58	12795
8	保利拉菲	乐从	93	9818.85	9957
9	顺德碧桂园(桂澜山)	北滘	93	7816.05	11117
10	凤都雅居	北滘	89	8055.69	8037

【数据来源：世联数据平台】



2016年6月顺德房地产市场开盘情况

镇街	项目名称	开发商	推售楼栋	户型面积	销售情况(销售率)	开盘时间	实收均价
陈村	藏珑华府	广东宏泰国通地产有限公司	1栋,共116套	89㎡2+1房、119㎡3+1房	成交114套	6月11日	10400-11700元/㎡



大良	恒大帝景	恒大集团	5栋共90套	套内116㎡、135㎡ 4房、159㎡ 5房	去化63套, 销售率70%	6月18日	13700-14500元/㎡ (精装)
杏坛	君怡金海岸	君怡房产	19栋A、B座共158套	套内77㎡、87㎡、99㎡ 3房	认购103个, 销售率65%	6月19日	6200-6500元/㎡
乐从	中国·德国港	佛山宗德投资发展有限公司	1座7-14层共168套	44-45㎡, 单间90㎡、93㎡, 一房(公寓)	成交50套, 销售率30%	6月18日	13000元/㎡(精装)
陈村	广佛颐景园	三盛地产	5座1栋共120套	建面90-112㎡产品	成交60套, 销售率50%	6月18日	14000-15000元/㎡ (精装)
北滘	深业城	深业地产	61座共96套	92、106、113㎡, 二三房	去化60套, 销售率约63%	6月24日	建面9152元/㎡(毛坯)
乐从	金海M-CITY	金海地产	5座02单位, 共32套	85㎡ 两房	销控约11套, 销售率约34%	6月25日	14000元/㎡
陈村	星英半岛	广东星星三英房地产开发有限公司	18座共124套	89㎡ 三房	销控约10套, 销售率约为8%	6月25日	11500元/㎡

【数据来源：世联数据平台】



2016年6月顺德主要在售楼住宅项目销售情况统计表

区域	项目	在售产品	销售金额(万元)	销售套数	销售面积(平方米)	销售均价(元/平方米)	累计销售率
大良	保利中环	保利广场(8座)	0	0	0	0	100%
		中悦花园(B区1座)	1052	5	912	11534	96%
		中悦花园(B区2座)	0	0	0	0	98%
		中悦花园(B区4座)	0	0	0	0	100%
		中悦花园(B区5座)	143	1	134	10651	98%
		中悦花园(B区6座)	3120	28	2847	10957	64%
		中悦花园(B区7座)	2021	23	1975	10231	100%
		中汇花园(3、4座)	412	2	479	8584	72%
	畔海御峰花园	1座	0	0	0	0	16%
		3座	0	0	0	0	79%
		4座	0	0	0	0	99%
		6座	2311	7	1939	11920	82%
		B区(1、2幢)	0	0	0	0	100%
		B区(3幢)	0	0	0	0	97%
		B区(4幢)	200	1	170	11745	0%
		B区(5幢)	2288	12	1598	14320	69%
		B区(7、8幢)	3976	36	3082	12902	37%
		B区(13幢)	114	1	102	11214	97%
		B区(14幢)	414	3	310	13336	34%
		B区(15幢)	3985	28	3015	13218	37%
	天悦湾花园	1座	0	0	0	0	100%
		5、6座	1342	5	1148	11690	64%



区域	项目	在售产品	销售金额(万元)	销售套数	销售面积(平米)	销售均价(元/平米)	累计销售率
		8座	12845	77	9644	13320	77%
		10座	0	0	0	0	100%
		11座	0	0	0	0	99%
		12座	0	0	0	0	99%
	金地天玺花园	1座	0	0	0	0	97%
		2栋	0	0	0	0	57%
		3座	0	0	0	0	88%
	康格斯花园	八区 19-21座	698	8	940	7427	99%
		二期 1、2座	22	1	45	4906	100%
	嘉信城市花园	嘉兆台 1幢	0	0	0	0	96%
		嘉兆台 2幢	0	0	0	0	97%
		嘉兆台 3幢	0	0	0	0	98%
		嘉兆台 5幢	0	0	0	0	97%
		嘉兆台 6幢	145	2	97	14938	96%
	美的广场	擎峰 1座	1038	2	751	13809	66%
		擎峰 2座	0	0	0	0	83%
		擎峰 3座、4座	0	0	0	0	98%
		擎峰 5座、6座	0	0	0	0	99%
	东城花园西山上筑	1-3座	0	0	0	0	80%
		11座	0	0	0	0	92%
		12座	0	0	0	0	98%
		13座	0	0	0	0	100%
		15座	0	0	0	0	98%
		16座	0	0	0	0	92%
		17座	0	0	0	0	96%
	依云郡花园	1、2座	0	0	0	0	89%
		5座	289	2	255	11319	65%
		7、8座	1152	8	1092	10546	96%
		14座	138	1	115	11914	100%
	大良碧桂园	17、18、22、23、35、63-65号楼	0	0	0	0	86%
		34、57-59、70-72号	0	0	0	0	100%
36-41、51、53、95号楼		536	1	303	17682	91%	
42、66、67号楼		0	0	0	0	50%	
73、74、90号楼		0	0	0	0	78%	
一街 13-16号		0	0	0	0	100%	
十一街 1-8号		0	0	0	0	34%	
二组团 101#、102#、110#、112#楼		2104	2	1412	14902	60%	
龙湖春江名宸花园	1、2座	0	0	0	0	98%	
	3、4座	0	0	0	0	99%	
	5、6座	2654	33	2912	9115	84%	



区域	项目	在售产品	销售金额(万元)	销售套数	销售面积(平米)	销售均价(元/平米)	累计销售率
	景裕名都花园	7、8座	1934	25	2193	8818	39%
		1座	0	0	0	0	100%
		2、3座	0	0	0	0	100%
		4座	0	0	0	0	100%
		5座	1810	7	1633	11082	94%
		9座	1810	7	1511	11978	29%
		10座	764	3	675	11321	90%
	天鹅湖花园	1号楼	1074	3	814	13183	100%
		1座	253	1	211	11975	85%
		2、3、6、7座	1114	5	907	12285	94%
		4、5座	99	1	94	10581	100%
		8、9座	0	0	0	0	94%
		10、11座	0	0	0	0	100%
		A01-A04、E01-E21、F01-F24	5111	6	2037	25090	72%
		B12-B25	4030	2	1133	35564	21%
		C13-C28、A15-A24	10157	3	2005	50651	34%
		D3、L10-13、L34-35、D8-18	739	1	319	23155	93%
		T2座	0	0	0	0	92%
		D4-D7座	0	0	0	0	48%
		万科金域滨江广场	2号楼	689	2	399	17287
	8号楼		552	3	450	12279	97%
	9号楼		4210	21	3101	13576	64%
	12号楼		5987	51	4834	12385	71%
	13号楼		2043	18	1614	12656	22%
	14号楼		1661	14	1437	11559	94%
	15号楼		0	0	0	0	100%
	凯顺楼	0	0	0	0	17%	
	国创商贸大厦	420	2	495	8483	95%	
	绿地商业中心	1座	776	4	644	12049	95%
		2座	0	0	0	0	99%
		3座	136	1	111	12214	99%
	珺睿华府	1、2、3座	116	1	85	13590	98%
4座		188	1	139	13501	57%	
5座		11764	63	8443	13934	80%	
6、8座		5295	20	3744	14143	24%	
9座		1114	3	819	13600	34%	
景泽名轩	0	0	0	0	34%		
蓝色海岸花园	5-7幢	724	13	846	8557	93%	
北滘	尚悦名都花园	1、2、3栋	0	0	0	0	100%
		4、5栋	70	1	71	9891	99%
		6栋	435	5	377	11533	97%
	美的翰诚	花园1、2、5、6座	0	0	0	0	100%
		嘉园1、2座	0	0	0	0	100%



区域	项目	在售产品	销售金额(万元)	销售套数	销售面积(平米)	销售均价(元/平米)	累计销售率
		嘉园 7、8 座	0	0	0	0	100%
		嘉园 9、10 座及 70-93 号商铺	0	0	0	0	95%
		嘉园 11、12 座	74	1	90	8216	100%
		嘉园 13、14 座	0	0	0	0	100%
		嘉园 15、16 座	221	2	218	10132	100%
	深业城	7 栋	553	16	461	11984	83%
		12 栋	0	0	0	0	98%
		30、31 栋	259	2	216	11970	96%
		32 栋	0	0	0	0	98%
		37、38 栋	119	1	107	11196	100%
		39、40 栋	0	0	0	0	98%
		41 栋	227	2	192	11801	100%
		43、45、52 栋	0	0	0	0	99%
		46、47、48、49、72 栋	0	0	0	0	91%
		53、70、71 栋	173	1	206	8418	98%
		55、56、57 栋	87	1	90	9622	100%
		58、59、60、61、62、63、65 栋	638	7	470	13569	100%
		68 栋	79	1	87	9123	100%
		江山花园	1、2 座	917	2	719	12744
	5、6 座		199	1	239	8343	100%
	7、8、11、12、19、20、25、26 座		312	1	260	12008	99%
	9、10 座		0	0	0	0	59%
	13、14 座		0	0	0	0	100%
	16、17 座		0	0	0	0	100%
	27、28 座		3057	24	2180	14019	100%
	凤都雅居	1、2、3、5 栋	0	0	0	0	78%
		二期 6、7、8、9 座	0	0	0	0	100%
		二期 10 座	0	0	0	0	100%
		三期 11、12 座	6474	89	8056	8037	100%
	顺德碧桂园	西苑泮翠庭一街、二街	0	0	0	0	98%
		西苑泮翠庭三街 1、2 座	0	0	0	0	100%
		西苑颐翠庭一组团 6#-7#、9#、21#-23#、25#-30#、36#、38#、62#-63#楼)	900	1	616	14620	96%
西苑颐翠庭 (20 户)		861	1	616	13992	100%	
西苑颐翠庭 (一组团 8#、11#-19#、32#-35#、		2192	3	1847	11870	96%	



区域	项目	在售产品	销售金额(万元)	销售套数	销售面积(平米)	销售均价(元/平米)	累计销售率	
		47#-55#、58#-61#)						
		西苑颐翠庭一组团 24#、43#-46#、64#-66#楼	1797	2	1266	14203	100%	
		西苑颐翠庭(四街 1、2 座)	0	0	0	0	100%	
		西苑颐翠庭(四街 3 座)	0	0	0	0	100%	
		碧桂园桂澜山花园 (5、6、11、12 座)	134	1	98	13582	74%	
		碧桂园桂澜山花园 (7、8、9、10 座)	0	0	0	0	74%	
		碧桂园桂澜山花园 (13、14 座)	8556	92	7718	11086	49%	
	北滘雅居乐花园	1、2、3、4、9 座	0	0	0	0	100%	
		5 座	122	1	147	8307	100%	
		6、7、8 座	1345	6	1453	9262	100%	
	雅居乐国际花园	3、4、5、6、7、8 座及独立商铺	2859	23	2413	11851	99%	
		1、2、9 座	1142	11	1059	10787	99%	
	瑞璟花园		0	0	0	0	7%	
	丽的花园	18、19、20 座	330	4	486	6782	66%	
		16、17、21、22 座	767	10	1111	6902	70%	
	容桂	龙光水悦熙园	1、2 座	0	0	0	0	100%
			3、4 座	0	0	0	0	98%
7、8 座			1153	16	1402	8227	90%	
11、12 座			1864	30	2328	8009	29%	
美的御海东郡花园		天玑 3、4 座	0	0	0	0	98%	
		畔岛 1、2 座	0	0	0	0	100%	
		畔岛 3、4 座	0	0	0	0	99%	
		畔岛 5 座	43	1	89	4834	100%	
		天行 1、2、8、9 座	97	1	173	5594	98%	
		天行 3、4 座	0	0	0	0	100%	
东圣维拉花园		天行 7 座	0	0	0	0	100%	
		6、7、9 座	0	0	0	0	97%	
		8 座及地下室	0	0	0	0	89%	
		11、12 座	65	1	88	7345	98%	
		13 座	0	0	0	0	95%	
		14 座	0	0	0	0	95%	
		15、17 座	83	1	133	6216	79%	
		16 座	0	0	0	0	34%	
保利外滩花园		23 座	618	10	752	8219	71%	
		1 座, 25-28 座	1134	2	594	19074	84%	
		4 座及 1-15 号商铺	0	0	0	100%		



区域	项目	在售产品	销售金额(万元)	销售套数	销售面积(平米)	销售均价(元/平米)	累计销售率
		13座	0	0	0	0	60%
		14座	0	0	0	0	100%
		15、21座	0	0	0	0	99%
		16座	0	0	0	0	100%
		17座	0	0	0	0	100%
		22座	0	0	0	0	100%
		23座	0	0	0	0	100%
		24、33-38座	887	2	597	14872	60%
	帝景花园	1座	0	0	0	0	95%
		2、3座	0	0	0	0	87%
		4、5座	0	0	0	0	100%
	雍雅家园	1座	0	0	0	0	99%
		2、3座	0	0	0	0	100%
	凯蓝名都	1-3、5、6、8-13、15、23、25、26、28号楼	237	4	381	6224	97%
		40号楼	0	0	0	0	99%
		55号楼	47	1	60	7839	99%
		39、56号楼	0	0	0	0	98%
		45号楼1、2、3梯	0	0	0	0	100%
		41、42、43号楼	0	0	0	0	99%
		46、48、49、50、51号楼	146	2	235	6214	97%
		52、53、53a号楼	0	0	0	0	100%
		58-63、65、66号楼	0	0	0	0	96%
		36、38号楼	87	1	122	7112	95%
	东逸湾	东岸剑桥印象81户	0	0	0	0	92%
		东岸剑桥印象73户	0	0	0	0	92%
		东岸剑桥水岸62户	0	0	0	0	93%
		东岸剑桥水岸88户	0	0	0	0	85%
		东岸剑桥水岸27户	0	0	0	0	97%
		东岸水漾林庭58户	0	0	0	0	97%
		东岸高邸119-130号	0	0	0	0	0%
		倚湖居7-8座	0	0	0	0	100%
		倚湖居9-15座	0	0	0	0	96%
中心广场一期1、2区		0	0	0	0	77%	
中心广场(东一城东翼1-3座)		478	6	742	6438	100%	
中心广场格林美		0	0	0	0	26%	
中心广场逸翠峰1、2座	269	2	461	5832	96%		
东怡水岸花园	桂花洲3、4座	0	0	0	0	8%	
	桂花洲5、6座	271	2	328	8268	96%	



区域	项目	在售产品	销售金额(万元)	销售套数	销售面积(平米)	销售均价(元/平米)	累计销售率
		桂花洲 7、8 座	890	6	1003	8869	12%
		桂花洲 1、2 座	0	0	0	0	97%
	佳兆业金域花园	多层住宅 8-16、29	1022	3	1308	7815	77%
		1、2 座	0	0	0	0	99%
		5、6 座	0	0	0	0	83%
		7、8、19、20 座	612	7	1315	4657	99%
		27 座	58	1	122	4761	98%
		多层住宅 17、18、27、28、30、31	0	0	0	0	92%
		21、22 座	268	3	522	5132	100%
	容桂碧桂园	8、9 座	0	0	0	0	99%
		6、7 座	213	2	307	6950	100%
		一、二、三街 70 户	0	0	0	0	96%
		2、3 座	0	0	0	0	99%
		13 座	0	0	0	0	98%
		15 座	0	0	0	0	95%
		4、5 座	0	0	0	0	100%
		16 座	0	0	0	0	98%
		11、17 座	0	0	0	0	95%
		18 座	0	0	0	0	100%
	水岸珑庭	12 座	0	0	0	0	98%
		1、2 座	75	1	88	8532	99%
		3、4、5、6 座	0	0	0	0	100%
	颐澳花园	7-10 座	0	0	0	0	100%
		2 座	51	1	80	6411	99%
		3、4 座	50	1	77	6533	98%
		5 座	54	1	95	5703	99%
		6 座	55	1	95	5788	99%
		7 座	47	1	76	6092	93%
	凯蓝滨江公馆	8 座	96	2	157	6090	100%
		2、3 座	174	2	172	10127	84%
	弘泰利花园	1 座	0	0	0	0	52%
		1、2 座	0	0	0	0	100%
		4-6 座、S4、S6	0	0	0	0	99%
		7、8、9、10、11 座	385	6	511	7527	100%
		12、13 座	0	0	0	0	98%
		时代 1、6 座	166	2	184	9048	82%
		时代 2、3 座	1182	12	1278	9248	94%
		时代 4、7 座	157	2	184	8548	99%
		时代 5 座	284	3	320	8887	85%
		时代 8 座	465	5	533	8739	88%
时代 9 座		379	4	426	8895	64%	
凯蓝滨江华府	时代 14、15 座	1978	30	2242	8821	26%	
	3、4 座	0	0	0	0	100%	
	1、2、5 座	625	6	582	10748	89%	



区域	项目	在售产品	销售金额(万元)	销售套数	销售面积(平米)	销售均价(元/平米)	累计销售率
	香缤广场	1、2、5 栋	3554	53	4426	8030	65%
		3、4 栋	464	9	593	7830	95%
	城光荟景	5、6、7 座	583	6	642	9085	97%
		8 座	2120	22	2353	9010	57%
	新幸福领汇家园	13、14 座	349	5	473	7384	72%
		15、16、17 座	571	8	751	7599	7%
	凯蓝滨江名门	1 座	959	11	895	10711	34%
		4、5 座	1414	20	1450	9747	65%
杏坛	凯盛华府	1 座	0	0	0	0	100%
	金海岸花园	25 栋 E-L 单元	5855	12	5525	10597	100%
		13 栋	145	1	230	6288	100%
		16 栋	0	0	0	0	100%
		15 栋	0	0	0	0	100%
		18 栋	600	5	1102	5443	100%
		8 栋 A、B 单元	4328	26	7153	6051	100%
		17 栋	85	1	160	5302	100%
	顺宝花园	B 区 30、31 座	86	2	281	3080	99%
		13-17 座	110	3	261	4202	91%
		B 区 28-29 座	30	1	90	3300	100%
	美的时代花园	4、5、7、12 座	0	0	0	0	100%
		8、9 座	0	0	0	0	100%
		6、10、11 座	0	0	0	0	100%
	涛汇豪庭	7-12 座	0	0	0	0	41%
		1-6 座	214	2	345	6215	69%
	嘉信绿景花园	2 号楼	0	0	0	0	99%
		3 号楼	316	5	536	5896	99%
5 号楼		440	6	759	5805	86%	
粤晖花园	1-19 栋	0	0	0	0	98%	
龙江	奥斯登堡豪庭	10-11 幢	0	0	0	0	81%
		7、8 座	0	0	0	0	53%
		5、6 座	507	6	787	6442	52%
	峰景豪苑	3、4 栋	0	0	0	0	100%
		5、6 栋	37	1	63	5920	100%
		1、2 栋	0	0	0	0	100%
	保利家园	24、25 栋	0	0	0	0	100%
		14 栋	0	0	0	0	33%
		26-28 栋	0	6	443	0	90%
		15-17 栋	442	5	599	7385	89%
		20-23 栋	43	1	67	6389	91%
		11、12 栋	0	0	0	0	92%
	锦翠华庭	2、4、6、8、10 座	0	0	0	0	83%
		1 座	0	0	0	0	85%
		3、5、7、9、11、12、13 座	0	0	0	0	81%
中汇嘉园	1 座	57	1	83	6896	89%	



区域	项目	在售产品	销售金额(万元)	销售套数	销售面积(平米)	销售均价(元/平米)	累计销售率
	龙江碧桂园华府	2座	0	0	0	0	52%
		1、2座	0	0	0	0	60%
		3、4座	1344	19	1566	8583	34%
		10-17座	128	2	196	6547	72%
	新龙豪庭	1、2、4、6、8-18座	561	3	2004	2800	98%
	龙江协兴购物中心	4栋	4586	66	6449	7111	73%
勒流	天品花园	7、8、9座	0	0	0	0	90%
		4座	0	0	0	0	100%
	博澳城	2区4座	0	0	0	0	99%
		3区1、2座	0	0	0	0	99%
		3区3-4座	62	1	111	5619	100%
		5区1-3座	0	0	0	0	100%
		6区1、2座	2018	23	3645	5535	65%
		6区3、4座	1767	24	3001	5887	95%
		6区5、6座	59	1	94	6270	99%
		6区7-9座	0	0	0	0	93%
		8区3-7座	76	1	129	5900	99%
	凯茵花园	7座	0	0	0	0	97%
		16-26座	0	0	0	0	54%
	金马楼		0	0	0	0	100%
	涛汇御河湾花园	2座	202	4	306	6600	89%
		3座	75	2	124	6010	15%
		4座	758	13	1122	6756	74%
		5、6、7、8、9座	0	0	0	0	73%
		17、18座	0	0	0	0	99%
		10-16座	308	1	356	8662	44%
勒流碧桂园	1、2座	0	0	0	0	96%	
	3、4座	236	3	236	9978	34%	
	5、6、7座	7067	102	8452	8362	35%	
	8座	1307	16	1489	8774	37%	
	9座	0	0	0	0	97%	
乐从	乐从雅居乐花园	3、4、16、17座	0	0	0	0	100%
		9、10、11座	1639	9	2190	7486	87%
	风度广场	2、3座	75	1	77	9819	99%
		4、5、12座及地下室商业部分	0	0	0	0	100%
		6座	0	0	0	0	100%
		7座	0	0	0	0	99%
		1座	0	0	0	0	98%
	风度花园	2座	0	0	0	0	100%
		4座	96	1	124	7754	96%
		6座	337	3	373	9036	83%
		8座	544	6	572	9520	98%
		9座	0	0	0	0	93%



区域	项目	在售产品	销售金额(万元)	销售套数	销售面积(平米)	销售均价(元/平米)	累计销售率
	怡翠晋盛	御园 1、2 座	0	0	0	0	76%
		御园 3 座	225	2	192	11728	100%
		御园 4 座	1229	11	804	15281	92%
		御园 5 座	409	3	251	16293	100%
		御园 6 座	1157	10	761	15200	98%
		御园 7、8 座	1372	12	866	15854	83%
		3、4 座	0	0	0	0	98%
		1、2 座	0	0	0	0	95%
		5、6 座	0	0	0	0	99%
		8 座	478	3	302	15847	89%
		7、9 座	2534	16	1548	16370	100%
		10 座	0	0	0	0	66%
		11 座	1311	5	660	19875	34%
		保利东湾	东滨花园 (1 座)	0	0	0	0
	东滨花园 (2 座)		0	0	0	0	100%
	东滨花园 (3 座)		0	0	0	0	100%
	东滨花园 (5-8 座)		0	0	0	0	100%
	东滨花园 11 座		0	0	0	0	100%
	东滨花园 13 座		2858	5	1518	18833	100%
	东滨花园 (14 座)		0	0	0	0	100%
	东旭花园 (1 座)		0	0	0	0	100%
	东旭花园 (3 座)		0	0	0	0	100%
	东旭花园 (4、5、8 座)		0	0	0	0	100%
	东滨花园 (16 座)		0	0	0	0	100%
	东御花园 (1 座)		0	0	0	0	100%
	东御花园 (2 座)		0	0	0	0	100%
	东御花园 (4 座)		0	0	0	0	93%
	东御花园 (5 座)		0	0	0	0	100%
	佛奥湾	1、2 号楼	600	5	510	11767	94%
		3、4 座	0	0	0	0	79%
		5 号楼	0	0	0	0	98%
		6、7、8 号楼	0	0	0	0	99%
		17 号楼	380	1	302	12570	80%
		18、19、20 号楼	675	5	921	7330	99%
	保利拉菲花园	1 座	0	0	0	0	94%
		2 座	153	1	177	8631	95%
		7 座	0	0	0	0	92%
		10 座	9098	87	9152	9940	89%
		11 座	303	3	268	11296	75%
		12 座	83	1	87	9521	99%
		13 座	0	0	0	0	98%
14 座		139	1	134	10401	96%	
东平广场	1、2 栋塔楼	2753	23	1444	19063	83%	
	3 栋塔楼	4604	37	2390	19267	96%	



区域	项目	在售产品	销售金额(万元)	销售套数	销售面积(平米)	销售均价(元/平米)	累计销售率
		4 栋塔楼	2195	17	1377	15943	100%
		5 栋塔楼	2856	21	1448	19722	19%
		6 栋塔楼	5406	44	3034	17818	84%
	星际半岛花园	1、2 栋	1165	13	1381	8437	97%
		3 栋	1545	13	1888	8185	21%
		5、6 栋	3169	36	3526	8989	80%
		1-7 排	0	0	0	0	65%
富胜名邸		0	0	0	0	96%	
均安	都市经典广场	住宅区 1 座	0	0	0	0	100%
		住宅区 2 座	0	0	0	0	99%
		住宅区 3 座	141	2	195	7218	99%
		住宅区 4 座	48	1	66	7294	100%
	柏涛湾豪园	3、4 座	0	0	0	0	100%
		1、2 座	44	1	84	5174	100%
		5、6 座	959	24	1746	5497	100%
		7 座	922	18	1680	5487	97%
		8 座	0	0	0	0	99%
	天汇公馆		146	3	270	5391	98%
星豪湾	12 座	49	2	114	4281	100%	
均安尚苑	24 栋	409	8	716	5712	48%	
伦教	嘉好悦园	1 座	0	0	0	0	100%
		2 座及 2 座裙楼	0	0	0	0	100%
	涛汇领御花园	14-16 座	0	0	0	0	100%
		10 座	0	0	0	0	99%
		13 座	251	2	324	7748	98%
	保利名苑	3、4 座	500	5	557	8977	99%
		1、2、5 座	0	0	0	0	99%
		9、10 座	2409	23	2540	9481	41%
		6 座	0	0	0	0	41%
		7、8 座	94	1	110	8554	41%
		11、12 座	469	5	548	8556	99%
		14 座	0	0	0	0	98%
20、21 座	5065	57	5507	9197	60%		
29、30 座	3944	48	4344	9079	28%		
陈村	绿地尚品花园	1、2 座	0	0	0	0	100%
		6、7 座	0	0	0	0	98%
		8、9 座	0	0	0	0	100%
	万科水晶花园	1 号楼	0	0	0	0	99%
		2 号楼	2553	9	1568	16284	96%
		4 号楼	0	0	0	0	100%
		24 号楼	0	0	0	0	100%
		25 号楼	0	0	0	0	100%
		26 号楼	0	0	0	0	100%
		27 号楼	0	0	0	0	99%
28 号楼	149	1	106	13970	99%		



区域	项目	在售产品	销售金额(万元)	销售套数	销售面积(平米)	销售均价(元/平米)	累计销售率
		29号楼	4351	16	2653	16401	81%
		30号楼	4439	34	2825	15714	60%
		31号楼	9938	89	6107	16274	29%
	万科缤纷西园	4号楼	0	0	0	0	99%
		6号楼	0	0	0	0	100%
		7号楼	0	0	0	0	99%
	太平洋国际花园	1、2栋	0	0	0	0	100%
		3栋	0	0	0	0	100%
		4栋	216	4	188	11457	99%
		5栋	535	4	386	13843	97%
		7栋	0	0	0	0	74%
	星英半岛花园	1、2、3栋	0	0	0	0	99%
		4、5、6栋	0	0	0	0	100%
		7、8栋	0	0	0	0	100%
		9、10栋	1930	8	1446	13341	78%
		11、12栋	0	0	0	0	100%
		13栋	230	3	200	11476	71%
		14栋	154	2	134	11526	99%
		15栋	328	4	266	12328	99%
		16栋	638	7	470	13569	100%
		17栋	3950	43	2881	13710	64%
		18栋	98	1	66	14745	18%
	19栋	0	0	0	0	73%	
	景盛佳园	1栋	1742	15	1079	16149	98%
		2栋	0	0	0	0	99%
		3栋	0	0	0	0	99%
		5栋	7510	54	4127	18197	38%
		6栋	8976	121	10095	8892	99%
		7栋	0	0	0	0	100%
		8栋	0	0	0	0	99%
		10栋	0	0	0	0	100%
	悦星花园	5栋	370	4	333	11110	84%
		6栋	6551	55	4638	14123	37%
		7栋	240	3	243	9858	81%
		8栋	529	6	487	10865	89%
	星醍苑	1栋	229	3	241	9511	99%
		2栋	4025	30	2522	15960	36%
		3栋	144	2	165	8737	97%
	碧桂园印象花园	1号楼	1336	10	908	14718	97%
		2号楼	1891	15	1283	14744	98%
3、4号楼		988	9	689	14343	98%	
10号楼		891	5	505	17651	96%	
藏珑华府	1栋	12169	113	9236	13176	97%	

【数据来源：世联数据平台，签约数据存在一定滞后性，仅供参考之用】





世联成立于 1993 年，是国内最早从事房地产专业咨询的服务机构。2007 年，世联整体改制，成立深圳世联地产顾问股份有限公司。2009 年 12 月 28 日，世联在深圳证券交易所成功挂牌上市，成为首家登陆 A 股的房地产综合服务提供商。

经 20 年的发展，世联成为全国性的房地产服务提供商，超 15000 名员工，为近 2 万家开发商提供专业的营销代理及顾问咨询服务，为 600 万个家庭实现置业梦想！2014 年，世联以每天 8.2 亿的成交额，成为境内代理销售额首破 3000 亿的房地产服务商，在 13 个核心城市销售额也已超百亿，并以市场份额 4.5% 的绝对优势领跑地产服务行业。

2014 年，世联正式更名为“深圳世联行地产顾问股份有限公司”，简称“世联行”。世联行基于客户价值，坚持轻资产服务品牌的固有形式，不断强化持续推动中国房地产市场发展的服务力量，将公司单一互相分割的业务打造成多种业务交叉融合的一站式服务平台，建立基于大数据和移动互联网的置业者服务系统、世联信贷互联网金融平台，打造集顾问、金融、物管等多项业务为一体的服务平台。为客户提供一站式、平台化、交叉交互式的轻资产房地产服务（包括顾问、资产管理、销售、金融、估价等服务）！

深圳世联行地产顾问股份有限公司
深圳市罗湖区深南东路 2028 号
罗湖商务中心 12 楼
电话：0755-2216 2800
传真：0755-2216 2900
邮编：518001

深圳市世联行房地产经纪有限公司
深圳市罗湖区深南东路 5047 号
深圳发展银行大厦 10 楼
电话：0755-2216 2666
传真：0755-2216 2902
邮编：518001

广州市世联房地产咨询有限公司
广州市天河区珠江新城平云路
广电平云广场 B 塔 11 楼
电话：020-38972777
传真：020-3879 9392
邮编：510620

佛山世联房地产顾问有限公司
佛山市禅城区季华四路
创意产业园 7 号楼 301
电话：0757-8312 1993
传真：0757-8312 1980
邮编：528000

世联房地产咨询（惠州）有限公司
惠州市惠城区江北沿江二路
富力国际中心 21 楼 11 室
电话：0752-281 7800
传真：0752-278 0566
邮编：516000

珠海世联房地产咨询有限公司
珠海市吉大海滨南路 47 号
光大国际贸易中心 12 楼 1202 室
电话：0756-332 0500
传真：0756-332 0700
邮编：519015

长沙世联兴业房地产顾问有限公司
长沙芙蓉中路二段 80 号
顺天国际财富大厦 3605 号
电话：0731-8823 2555
传真：0731-8823 0909
邮编：410005

昆明世联卓群房地产经纪有限公司
云南省昆明市五华区三市街
柏联广场 A 栋 13 层
电话：0871-3626539
传真：0871-3615052

郑州世联兴业房地产咨询有限公司
郑州市金水区金水路 226 号
楷林国际 19 楼 1910 室
电话：0371-8613 3608
传真：0371-8613 3609
邮编：450002

宁波世联房地产咨询有限公司
宁波市海曙区和义路
万豪中心 1202 室
电话：0574-8389 9053

东莞世联地产顾问有限公司
东莞市南城区元美路
华凯广场 A 座 908-916 单元
电话：0769-2312 5188
传真：0769-2280 6611
邮编：523071

南昌世联置业有限公司
南昌市红谷滩新区红谷中大道 1326 号
江报传媒大厦五层西南单元
电话：0791-853 0818
传真：0791-853 0808
邮编：330038

南宁世联房地产咨询有限公司
南宁市青秀区金湖路 59 号
地王国际商会中心 30 楼 C-D 座
电话：0771-801 1619
传真：0771-801 1629
邮编：530000

厦门世联兴业房地产顾问有限公司
福建省厦门市思明区莲岳路 1 号
磐基中心商务楼 8 楼 02-09 单元
电话：0592-812 5288
传真：0592-812 5280
邮编：361012

福州世联房地产顾问有限公司
福州市五四路 158 号
环球广场 A 区 19 楼 04-05 单元
电话：0591-8850 5533
传真：0591-8850 5511
邮编：350001

贵阳世联房地产顾问有限公司
贵阳市南明区新华路
富中国际广场 16E
电话：0851-558 7338
传真：0851-558 7339
邮编：550000

上海世联房地产顾问有限公司
上海市闸北区天目西路 218 号
嘉里不夜城第一座 38F
电话：021-5108 0200
传真：021-5108 0222
邮编：200070

杭州世联房地产咨询有限公司
杭州市天目山路 294 号
杭钢冶金科技大厦 10 楼
电话：0571-2888 2029
传真：0571-2888 3990
邮编：310007

武汉世联兴业房地产顾问有限公司
武汉市江汉区建设大道 847 号
瑞通广场 B 座 19 层及 21 层
电话：027-6883 8880
传真：027-6883 8830
邮编：430032

大连世联兴业房地产顾问有限公司
大连市中山区中山路 136 号
希望大厦 1202 室

传真：0574-8389 9066
邮编：315010

合肥世联投资咨询有限公司
合肥市政务区东流路 999 号
新城国际 B 座 10 楼
电话：0551-6563 3800
传真：0551-6563 3806
邮编：230031

南京世联兴业房地产投资咨询有限公司
南京市白下区汉中路 1 号
国际金融中心 16 楼 A 座
电话：025-8699 8600
传真：025-8699 8642
邮编：210000

深圳世联房地产顾问无锡有限公司
无锡市中山路 359 号
东方广场 B 座 10 楼 B
电话：0510-8118 9266
传真：0510-8118 9260
邮编：214001

常州世联房地产咨询有限公司
常州市天宁区关河东路 66 号
九州环宇大厦 1515 室
电话：0519-8168 3622
传真：0519-8168 3623
邮编：213017

南通世联兴业房地产顾问有限公司
江苏省南通市崇川区工农路 111 号
华辰大厦 A 座 901 室
电话：0513-8357 2168
传真：0513-8357 2160
邮编：226000

徐州世联房地产顾问有限公司
徐州市鼓楼区民主北路 68 号
创意 68 园 V8 号楼 3 层
电话：0516-6669 6667
传真：0516-6669 1805
邮编：221000

北京世联房地产顾问有限公司
北京市朝阳区建国门外大街甲 6 号
中环世贸 C 座 6-7 层
电话：010-8567 8000
传真：010-8567 8002
邮编：100022

天津世联兴业房地产咨询有限公司
天津市和平区解放北路 188 号
信达广场 10 层
电话：022-5819 0801
传真：022-5819 0900
邮编：300042

太原世联卓群房地产顾问有限公司
太原市长风街 705 号和信商座 18 层 1806
电话：0351-7527 555
传真：0351-7527 525
邮编：030006

石家庄世联卓群房地产咨询有限公司
石家庄市裕华区槐安东路
万达广场 5A 写字楼 7 层
电话：0311-6779 6050
传真：0311-6779 6957
邮编：050000

西安世联投资咨询有限公司
西安市科技路 33 号
高新国际商务中心 32 层
电话：029-6858 7777
传真：029-8834 8834
邮编：710075

电话：0411-8800 8080
传真：0411-8800 8081
邮编：116001

沈阳世联兴业房地产顾问有限公司
沈阳市和平区和平北大街 69 号
总统大厦 C 座 16 层 1608 室
电话：024-2281 7733
传真：024-2281 7722
邮编：110004

长春世联兴业房地产咨询有限公司
长春市南关区人民大街 7088 号
伟峰国际 1603-1604 室
电话：0431-8706 8629
传真：0431-8706 8601
邮编：130022

北京世联房地产顾问有限公司哈尔滨分公司
哈尔滨市南岗区长江路 157 号
盟科汇 A 区 506 室
电话：0451-8700 8901
传真：0451-8599 6031
邮编：150000

成都世联兴业房地产顾问有限公司
成都武侯区人民南路三段 2 号
汇日央扩国际广场 18 楼
电话：028-8555 8655
传真：028-8526 5721
邮编：610041

重庆纬联地产顾问有限公司
重庆市渝中区中山三路 131 号
希尔顿商厦 31 楼
电话：023-8903 8576
传真：023-8903 8576-8118
邮编：400015

四川嘉联兴业地产顾问有限公司
成都市人民南路四段 27 号
商鼎国际 1 栋 B 座 17 楼
电话：028-8602 6666
传真：028-8602 6666-616
邮编：610041

山东世联怡高物业顾问有限公司
济南市历下区经十路 9777 号
国奥城 2 号写字楼 17 层
电话：0531-6657 6018
传真：0531-6657 6018
邮编：250013

青岛雅园物业管理有限公司
青岛市市南区南京路 8 号
府都大厦 10 楼
电话：0532-8576 7693
传真：0532-8576 6751
邮编：266071

深圳市盛泽融资担保有限责任公司
深圳市福田区福华一路
免税商务大厦四楼
电话：0755-8276 3688
传真：0755-8276 3412
邮编：518048

深圳盛泽按揭代理有限公司
深圳市福田区福华一路
免税商务大厦四楼
电话：0755-8276 3688
传真：0755-8276 3412
邮编：518048

深圳市世联小额贷款有限公司
深圳市福田区福华一路
免税商务大厦四楼
电话：0755-8276 3688
传真：0755-8276 3412
邮编：518048

免责声明

本报告仅提供资料之用，属于非盈利性的市场信息交流行为。如需引用，请增加“由于统计时间和口径的差异，可能出现与相关政府部门最终公布数据不一致的情形，最终以政府部门权威数据为准”的提示。

本公司力求报告内容准确完整，但不因使用本报告而产生的任何后果承担法律责任。本报告的版权归深圳世联地产顾问股份有限公司所有，如需引用和转载，需征得版权所有者的同意。任何人使用本报告，视为同意以上申明。
